

# STRATEGISCH PROJECT GROENE NOORDRAND

## JAARRAPPORT 1

Van visie naar terreinrealisaties...

1 februari 2020 – 31 januari 2021



In het noordwesten van de Vlaamse Rand ligt een verrassend landelijk open ruimtegebied. De Maalbeekvallei met eeuwenoude watermolens en weidse open kouters met prachtige uitzichten op Brussel bepalen er het landschap.

Bijna onzichtbaar is dit gebied echter ook een strijdveld. De druk uit de groeiende stad is enorm. Er is een stijgende vraag naar woon- en (be)leefruimte. Bedrijvigheid en grote private (shoppingcentra, transporthubs,...) en publieke projecten zoals de RO-optimalisatie en het Brabantnet, leggen een extra druk op dit gebied. Die grote dynamiek en investeringsprojecten bieden echter ook kansen. Het snoer van natuur- en bosgebieden kan gebufferd, verbonden en ontsloten worden doorheen de woon- en industriegebieden en op, onder en langs de vernieuwde grote infrastructuren. Op de kouters kunnen landbouw, natuurverweving en zachte recreatie hand in hand gaan.

De vele uitdagingen kunnen niet worden aangepakt als alleenstaande projecten. Ze moeten in een samenhangend geheel benaderd worden waarin harde functies in relatie staan tot de zachte kwaliteiten van het gebied. Niet voor niets heeft Vlaanderen daarom van het flankerend beleid in de Noordrand een prioriteit gemaakt en naast 'Werken aan de Ring' ook het 'Gebiedsprogramma Vlaamse Rand rond Brussel' opgestart.

Het **Strategisch Project Groene Noordrand** bouwt verder op het fundament dat de voorbije jaren werd gelegd: de eerste terreinrealisaties zijn een feit, plannen liggen klaar om uitgevoerd te worden, andere studies zijn in voorbereiding. Dit doen we in een breed en sterk partnerschap. De gezamenlijk gedragen visie voor het projectgebied fungeert als leidraad en het 'Gebiedsprogramma Vlaamse Rand rond Brussel' als kapstok voor de ruimere omgeving. Groene Noordrand neemt hierbij de rol op van bruggenbouwer en trekker van deeltrajecten. We zorgen voor kruisbestuiving met grote investeringsprojecten waardoor ambitieuze doelstellingen voor natuur en landschap haalbaar worden. Hierbij inspireren we met voorbeeldprojecten, maar dagen ook uit om altijd beter, toekomstgericht, klimaatbestendig te ontwerpen.

De Vlaamse Rand gaat grondig op de schop de komende jaren. Terwijl de eerste deelprojecten al in uitvoering zijn, moeten de grootste beslissingen nog genomen worden. Het Strategisch Project zal hierbij pleiten vóór en werken aan een Groene Noordrand, zodat toekomstige generaties na alle grote projecten net nog méér kunnen genieten van dit landelijke én randstedelijke landschap.

## LEESWIJZER

Het **strategisch project Groene Noordrand** is gestart op 1 september 2016. Vanaf dan tot 31 augustus 2019 liep een 1<sup>ste</sup> projectperiode van 3 jaar. Eind 2019 werd onze projectaanvraag voor een nieuwe periode gehonoreerd en deze 2<sup>de</sup> periode ging van start op 1 februari 2020 en loopt tot 31 januari 2023. Vandaag heeft ons project zijn **1<sup>ste</sup> werkjaar achter de rug** van deze 2<sup>de</sup> projectperiode. Voorliggend document is dan ook het **1<sup>ste</sup> Jaarrapport**, een voortbouwen op het 1<sup>ste</sup> Voortgangsrapport (projectperiode 01/02/2020 – 31/07/2020). Graag blikken we even terug op de eerste 12 maanden van deze projectperiode. En kijken we ook al even vooruit ...

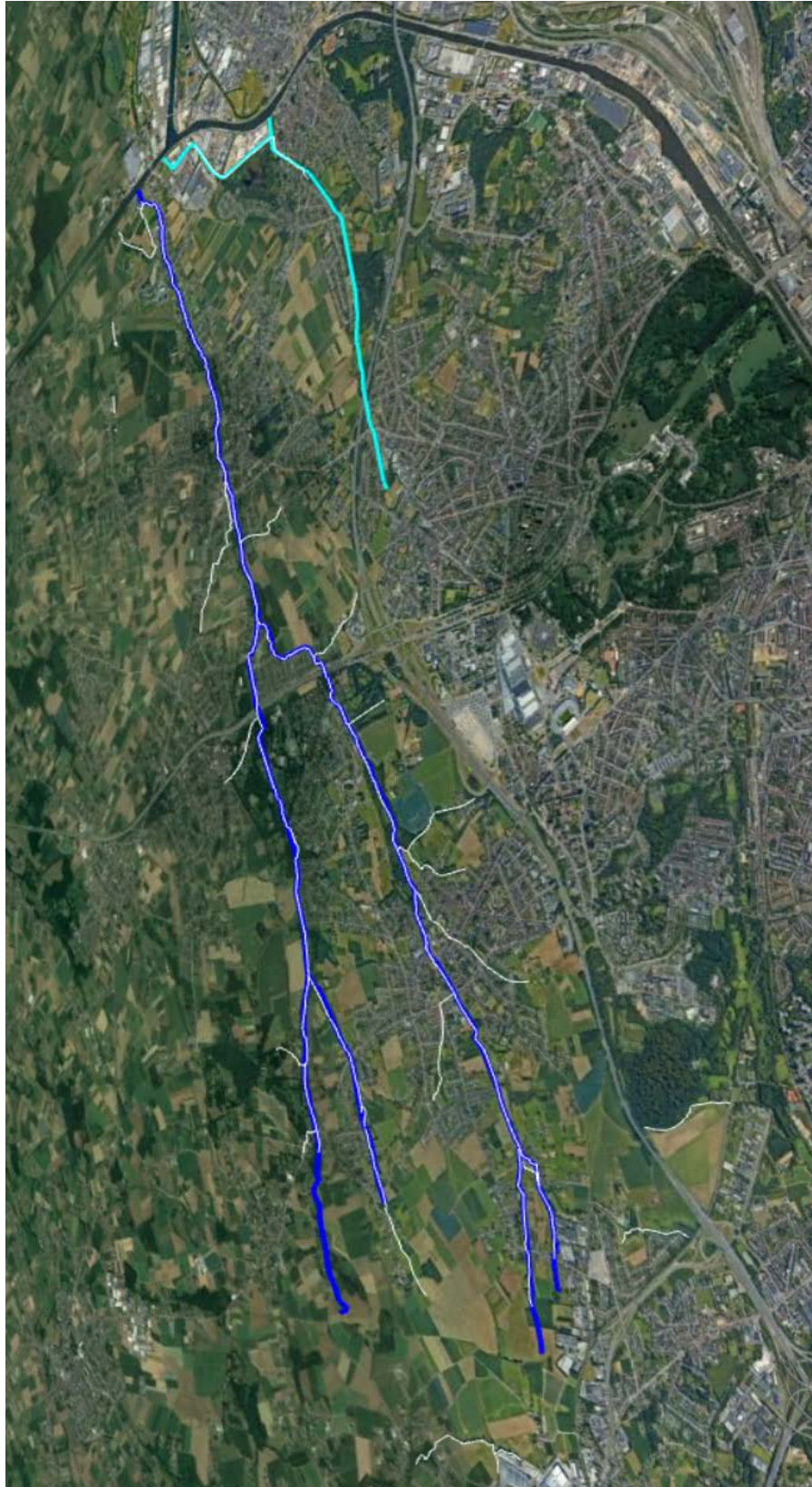
Tijdens de 1<sup>ste</sup> projectperiode, afgelopen 3 jaar, werd volop werk gemaakt van een ruimtelijke vertaling van onze **Groene Noordrand-visie**. Een door alle partners gedragen visiebeeld dat kan gebruikt worden als leidraad voor lopende en toekomstige projecten en programma's binnen de Groene Noordrand. In het **1<sup>ste</sup> deel** wordt deze gewenste (landschappelijke) structuur van de Groene Noordrand nogmaals kort geschetst en besproken en de bijhorende strategische doelstellingen geduid.

Wegens de complexiteit en de grootte van het projectgebied werden reeds op het einde van die 1<sup>ste</sup> projectperiode **verschillende studies** opgestart waarbij een **verfijning van die gebiedsvisie** beoogd wordt, wordt ingezoomd en een antwoord wordt gezocht op specifieke vraagstukken in bepaalde deelgebieden. Dit moet via **ontwerpend onderzoek en inrichtingsvoorstellen** leiden tot **concrete acties** op het terrein. Vandaag zijn ook al enkele **hefboomprojecten of quick-wins** in uitvoering of uitgevoerd. In het **2<sup>de</sup> deel** van voorliggend rapport wordt een update gegeven van dit **verfijnend studiewerk**, de **hefboomprojecten** in uitvoering en de verschillende **processen in de regio** die door het Strategisch Project worden opgevolgd, geadviseerd en waarbij input wordt gegeven waar gevraagd/nodig. Dit hoofdstuk geeft zo een overzicht en voortgang van de acties & output gedurende de totale projectperiode van dit Strategisch Project Groene Noordrand.

In het **3<sup>de</sup> deel** van dit rapport wordt het **projectproces** van dit 1<sup>ste</sup> werkingsjaar in vogelvlucht doorlopen.

Een **financiële tussenstand** van dit Strategisch Project Groene Noordrand volgt ten slotte in het **4<sup>de</sup> deel**.

De bijlagen in het **5<sup>de</sup> deel** sluiten dit rapport af.



**Figuur 1** – Luchtbeeld projectgebied ‘Groene Noordrand’: stroomgebied Maalbeek, van bronnen in Asse, over Wemmel en Meise, tot de monding in het Zeekanaal Brussel-Schelde in Grimbergen. In deze 2<sup>e</sup> periode wordt ook de Tangebeekvallei Grimbergen-Vilvoorde meegenomen.

## INHOUDSTAFEL

LEESWIJZER .....	2
INHOUDSTAFEL.....	4
DEEL 1: EEN OPEN RUIMTEVISIE VOOR DE GROENE NOORDRAND .....	5
ALGEMENE AMBITIE & STRATEGIE .....	5
STRATEGISCHE DOELSTELLINGEN.....	5
EEN RUIMTEMIJKE (LANDSCHAPS)VISIE VOOR DE GROENE NOORDRAND.....	6
VIA VERFIJNEND STUDIEWERK TOT TERREINREALISATIES .....	10
DEEL 2: OUTPUT: acties uitgevoerd, in uitvoering of gepland .....	14
DEEL 3: PROJECTPROCES.....	64
STUURGROEP .....	65
Eerste stuurgroepvergadering .....	65
Tweede stuurgroepvergadering.....	65
Derde stuurgroepvergadering.....	66
PROJECTBUREAU .....	66
Projectbureau 1: Startoverleg SP ‘Werken aan de Groene Noordrand’ .....	66
Projectbureau 2.....	67
Projectbureau 3.....	67
WERKGROEPEN .....	68
UITWISSELINGSMOMENTEN .....	72
COMMUNICATIE & DRAAGVLAK .....	77
DEEL 4: FINANCIËEL OVERZICHT .....	78
DEEL 5: BIJLAGEN.....	80

# DEEL 1: EEN OPEN RUIMTEVISIE VOOR DE GROENE NOORDRAND

## ALGEMENE AMBITIE & STRATEGIE

Dit strategisch project beoogt de **uitbouw van een duurzaam, leefbaar, beleefbaar en veerkrachtig open ruimte gebied in de Noordrand rond Brussel**, met een groen-blauw-oranje netwerk (natuur-water-recreatie) dat zich uitstrekt over het stroomgebied van de Maalbeek.

Een **geïntegreerde en gebiedsgerichte aanpak** van landschapsherstel, natuurinrichting, ontsluiting voor zachte recreatie, erfgoed en verweving met duurzame landbouw in de hele valleizone en aangrenzende kouters, kan een positief antwoord bieden op actuele en toekomstige dynamieken in en grenzend aan het gebied. De dynamiek in de regio, het complexe karakter in ruimte en tijd van de verschillende planningsprocessen en de diversiteit van instrumenten om tot uitvoering te komen is van die aard dat er een **helikopterzicht en onderlinge afstemming** nodig is.

**Samenwerking** tussen de **verschillende spelers en schaalniveaus** in het gebied is hierbij het sleutelwoord. Het Strategisch Project zal hierbij facilitator & intermediair zijn tussen de verschillende lopende programma's, tussen programma en uitvoering én tussen beleid, administraties en het terrein, om zo draagvlak te vergroten en realisaties op het terrein sneller te initiëren.



## STRATEGISCHE DOELSTELLINGEN

**Drie strategische doelstellingen** vormen onze leidraad hierbij en sluiten aan bij het bovenlokale (Beleidsplan Ruimte Vlaanderen en Provinciale Visie Ruimte) en lokale beleid:

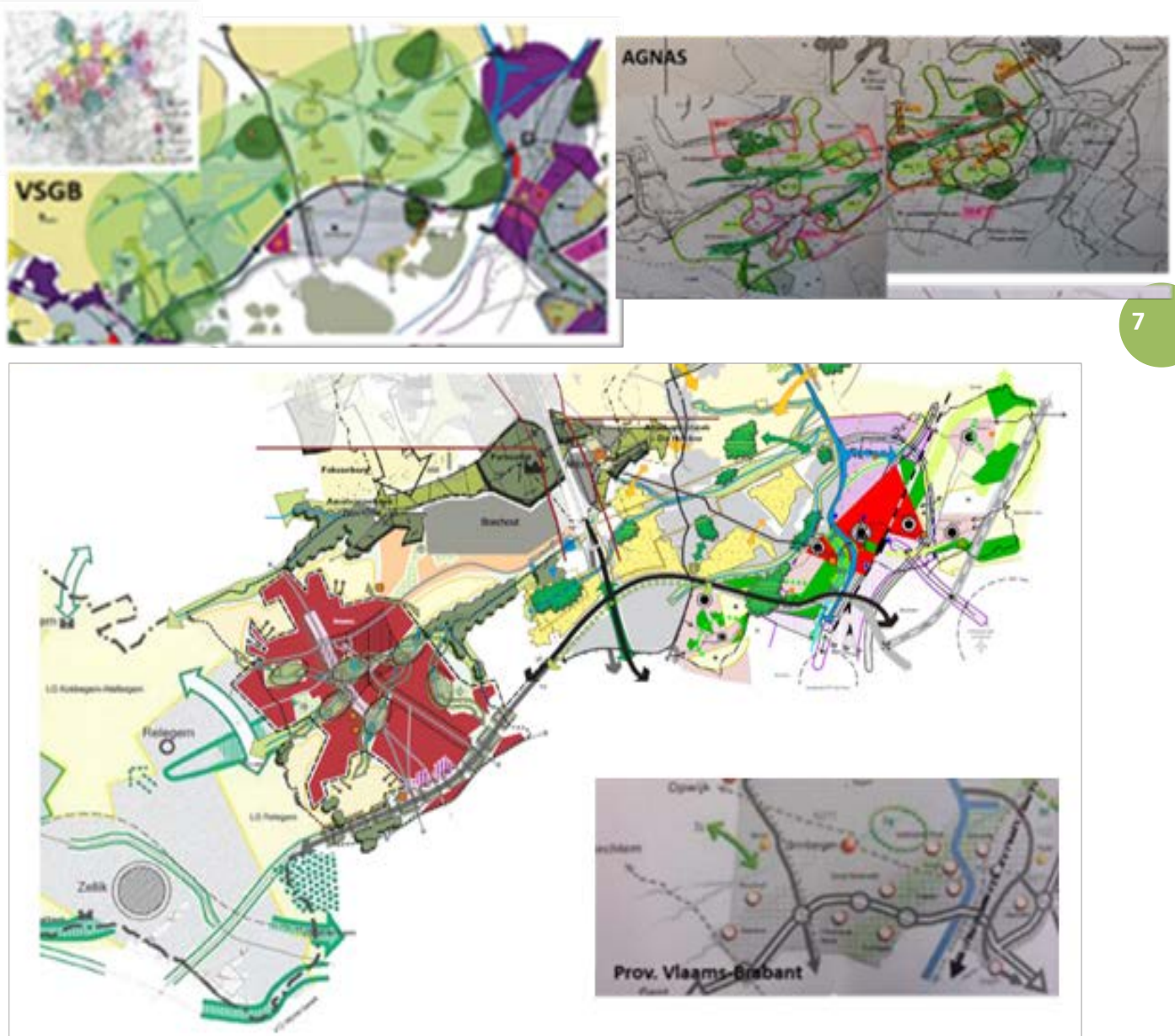
- 1. Open Ruimte: naar een veerkrachtig, klimaatbestendig, duurzaam en meerlagig ruimtegebruik met een evenwichtige invulling van de open ruimte dragers natuur, water, landbouw en recreatie.**
  - Robuuste groen-blauwe dooradering door open ruimte én bebouwde ruimte (dorps- en stedelijk weefsel, natuur dicht bij, ...)
  - Integraal waterbeheer: waterbeheersing, waterkwaliteit & biodiversiteit
  - Veerkrachtige landbouwgebieden die voedsel- en landbouwproductie garanderen, maar ook andere ecosystemendiensten leveren (biodiversiteit, waterbuffer, klimaat, recreatie, ...).

- Een beleefbare Groene Noordrand: het 'Maalbeekpad', 'Tangebeekpad' en 'route Van Basilië tot Basilië' als bovenlokale recreatieve en toeristische kapstukken van een kwalitatief recreatief netwerk langsheen verschillende landschaps-, natuur- en cultuurkamers.
2. **Landschappelijk benaderen van grote infrastructuurprojecten (o.a.. Brabantnet, R0, ...). Kansen grijpen tot integratie én ontsnippering in het groene, recreatieve en open ruimtenetwerk.**
  3. **Meer doen met minder ruimte: ruimtelijk rendement van het huidig ruimtebeslag verhogen, met maatwerk voor leefkwaliteit, verhogen van klimaatbestendigheid en beperken en terugdraaien van verharding.**

Groene Noordrand ambiëert om in de open ruimte op te treden **als trekkende actor** en in die rol dus ten volle in te zetten op **doelstelling 1 (en subdoelstellingen)**. Door daarnaast ambitieus en constructief **mee aan tafel te schuiven** bij grote infrastructuurprojecten of andere 'hardere' ontwikkelingen rond wonen en werken, wil het Strategisch Project de **gestelde doelen 2 en 3** realiseren. Via een partnership met de trekkers van deze projecten wordt maximaal gezocht naar kruisbestuiving en win-wins. Beide sporen leiden samen tot de kwalitatieve en robuuste realisatie van de **Groene Noordrand-gebiedsvisie** (zie onder).

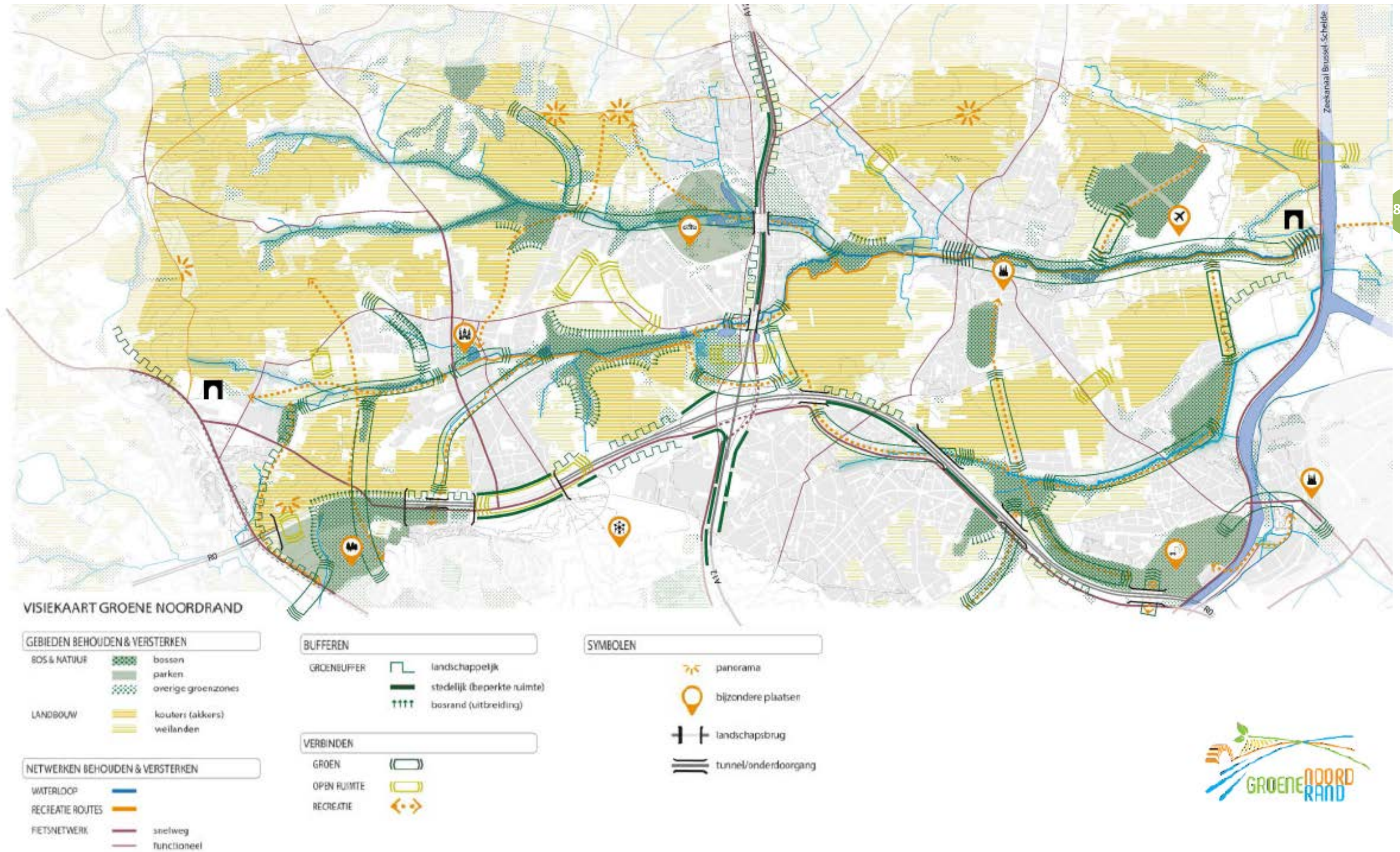
## EEN RUIMTEMIJKE (LANDSCHAPS)VISIE VOOR DE GROENE NOORDRAND

Er werd ook in de Groene Noordrand natuurlijk niet gestart vanaf een blanco blad. Op verschillende schaalniveaus werden reeds visies uitgeschreven en plannen, al dan niet met een juridische basis, opgemaakt (**Figuur 2**). Waardevolle input die we tijdens onze 1<sup>ste</sup> projectperiode (1 sept 2016-31 aug 2019) meenamen bij de opmaak van een **gewenste open ruimtestructuur** voor de Groene Noordrand (**Figuur 3**). Een door alle partners gedragen visie die kan gebruikt worden als **leidraad voor lopende en toekomstige projecten en programma's** binnen de Groene Noordrand. Via verschillende processen en projecten, reeds opgestart of gepland wil het Strategisch Project Groene Noordrand deze visie met partners helpen waarmaken (**Figuur 4** en zie DEEL 2).



**Figuur 2**– Bestaande visies en plannen in de Groene Noorderand, van bovenlokaal tot lokaal





Figuur 3– Ruimtelijke vertaling Groene Noordrand-visie

De belangrijkste concepten in de **Groene Noordrandvisie** zijn (zie legende **Figuur 3**):

- **Behouden**

- Het behoud van de open ruimte.
- Het behouden van de reeds aanwezige groen-blaue valleien met hun groenkernen (park- én boslandschappen, nattere ruigten en weilanden).
- Het duurzaam bestendigen van landbouw op de kouters.
- Het behouden van het landbouwlandschap (weilanden, kleinere akkers), met naast duurzame landbouw plaats voor natuur of recreatie, functioneel met elkaar verweven.
- Het behouden van openruimte-zichtrelaties.
- Het behouden van de reeds aanwezige recreatieve fiets- en wandeldooradering.
- Het opwaarderen van de vallei en vrijwaren van bijkomende bebouwing in de vallei.

- **Versterken**

- Het versterken van het blauwgroene parelsnoer van bestaande en potentieel nieuwe groengebieden in de vallei.
- Het versterken van de aanwezige groenkernen, mét bosuitbreiding aansluitend op de bestaande boskernen.
- Het versterken van het kouter- & landbouwlandschap.
- Integraal waterbeheer: meer plaats voor water ter versterking van het bufferend vermogen en ecologische structuurkwaliteit, streven naar betere waterkwaliteit.

- **Verbinden**

- Versterken en/of creëren van robuuste groenverbindingen (van ecologische bermen, over netwerk van kleine landschapselementen tot extra bos) tussen groenkernen zowel in de valleien en op de heuvelkammen, als tussen deze assen in.
- Het creëren van robuuste groen-blaue verbindingen doorheen de dorpskernen.
- Het actief inzetten op bestendigen en/of realiseren van open verbindingen tussen de verschillende openruimtekamers.
- Het creëren van missing-links in het recreatieve (wandel- en fiets)netwerk, zodat de gehele Groene Noordrand doorwaadbaar wordt én linken gelegd worden met de ruimere omgeving van de Brabantse Kouters.
- Het opheffen van de barrièrewerking door harde infrastructuren op de groen-blaue en recreatieve netwerken.

- **Bufferen - Integreren**

- Het landschappelijk integreren en sturen van infrastructuurwerken (o.a. Ring0, Brabantnet, Fietssnelwegen, gebouwen, ...).
- Het (groen)bufferen van gebouwen en harde infrastructuren, landschappelijk en breed waar ruimtelijk mogelijk, eerder beperkt in een meer stedelijke context.

## VIA VERFIJNEND STUDIEWERK TOT TERREINREALISATIES

Wegens de complexiteit en de grootte van het projectgebied lopen momenteel **verschillende studies** waarbij een **verfijning van de Groene Noordrand-gebiedsvisie** beoogd wordt, wordt ingezoomd en een antwoord wordt gezocht op specifieke vraagstukken in bepaalde deelgebieden. Dit moet via ontwerpend onderzoek en inrichtingsvoorstellen leiden tot concrete acties op het terrein. Vandaag zijn al enkele **hefboomprojecten of quick-wins** in uitvoering. Daarnaast worden enkele **ruimtelijke processen** (oa. opmaak RUP's, ontwikkelingen, ...) in de regio door het SP-team opgevolgd en hierbij wordt de Groene Noordrandvisie bewaakt (zie **Figuur 4**). Ook worden **naburige gebiedsprojecten** opgevolgd waarbij linken worden gelegd met het beoogde groen-blauwe-recreatieve netwerk in de Groene Noordrand.

10

**In DEEL 2, de projectfiches, worden deze meer in detail besproken.** Hieronder wordt enkel een opsomming gemaakt van de belangrijkste processen en projecten.

### Verfijnend studiewerk lopend (van macro- over meso- naar microschaal):

- Integraal Project Maalbeek – *i.s.m. Bekkensecretariaat Dijle-Zennebekken / Vlaamse Milieumaatschappij / Provincie Vlaams-Brabant*
- Voorbereidende studie Landinrichtingsplan Groene Noordrand - *i.s.m. gemeenten Asse, Wemmel, Grimbergen en met opvolging en financiële steun van Vlaamse Landmaatschappij*
- Beheersplan 'Gehucht Amelgem & omgeving' – *i.s.m. gemeenten Meise, Merchtem, Wemmel met financiering via Agentschap Onroerend Erfgoed*
- Programma 'Werken aan de Ring' – *De Werkvennootschap*
- Gebiedsprogramma 'Vlaamse Rand rond Brussel' – *Departement Omgeving*
  - *Open Ruimte Netwerk in en rond Brussel*
  - *Slimme verdichting*
  - *Urbane bossen*
- Bospotenties & Bebossing in de regio – *i.s.m. Regionaal Landschap Brabantse Kouters / Agentschap voor Natuur & bos / Vlaamse Landmaatschappij / Bosgroep Vlaams-Brabant*

### (Hefboom)projecten 'in uitvoering' of 'financiële ondersteuning aangevraagd'

- 'Groene Rand'-projecten:
  - Motte & Reekbeek (Wemmel) – in uitvoering – *i.s.m. gemeente Wemmel en Regionaal Landschap Brabantse Kouters, met financiële steun van Agentschap voor Natuur & Bos*
  - Van Reek tot Motte en verder (Wemmel) – in uitvoering – *i.s.m. gemeente Wemmel en Regionaal Landschap Brabantse Kouters, met financiële steun van Agentschap voor Natuur & Bos*
- 'Natuur in je Buurt'-projecten:
  - Psychiatrisch Centrum Sint-Alexius (Grimbergen) – in uitvoering – *i.s.m. Psychiatrisch Centrum Sint-Alexius en Regionaal Landschap Brabantse Kouters, met financiële steun van Agentschap voor Natuur & Bos*

- 'Natte Natuur' (Blue Deal):
  - 'Herwaardering Tangebeekvallei, Borgt, Grimbergen' – in uitvoering - *i.s.m. gemeente Grimbergen en Regionaal Landschap Brabantse Kouters, met financiële steun van Departement Omgeving.*
  - 'Ontharden Maalbeekvallei & versterken natuurlijke parkzone, Grimbergen' – in uitvoering - *i.s.m. gemeente Grimbergen en Vlaamse Landmaatschappij, met financiële steun van Departement Omgeving.*
  - 'Ruimte voor de Molenbeek, Wemmel' – in uitvoering - *i.s.m. gemeente Wemmel en Farys, met financiële steun van Departement Omgeving.*
- 'Duurzame Biodiversiteitsprojecten':
  - Pastorietuin (Meise) – in uitvoering - *i.s.m. gemeente Meise en Regionaal Landschap Brabantse Kouters, met financiële steun van Provincie Vlaams-Brabant*
  - 'Naar een fijnmazig netwerk van overwinteringslocatie voor vleermuizen ten NO van Brussel' – aanvraag ingediend eind 2020 en intussen goedgekeurd - *i.s.m. stad Vilvoorde, gemeenten Steenokkerzeel en Kraainem en Regionaal Landschap Brabantse Kouters en Natuurpunt Studie, met financiële steun van Provincie Vlaams-Brabant*
- '360°-Erfgoed'-projecten:
  - Kelder Domein 3 Fonteynen (Vilvoorde) – in uitvoering - *i.s.m. Stad Vilvoorde en Regionaal Landschap Brabantse Kouters, met financiële steun van Provincie Vlaams-Brabant, Agentschap voor Natuur en Bos en Stad Vilvoorde*
  - Paviljoen Pastorietuin (Meise) – in uitvoering - *i.s.m. gemeente Meise en Regionaal Landschap Brabantse Kouters, met financiële steun van Provincie Vlaams-Brabant*
- 'Behoud & Waarden Onroerend Erfgoed'-projecten:
  - Achterstallig onderhoud 'Kastanjedreef Domein Ter Tommen (Grimbergen)' – in uitvoering - *i.s.m. gemeente Grimbergen en Regionaal Landschap Brabantse Kouters, met financiële steun van Provincie Vlaams-Brabant*
- Landinrichtingsproject 'Vlaamse Rand':
  - Landinrichtingsplan 'Hooghof & omgeving' (Asse) – in uitvoering– *Vlaamse Landmaatschappij i.s.m. gemeenten Asse en Wemmel.*
  - Landinrichtingsplan 'Oostelijke Maalbeekvallei' (Grimbergen) – in uitvoering – *Vlaamse Landmaatschappij i.s.m. gemeente Grimbergen*
- Kleinschalige inrichtingsprojecten met kleine landschapselementen bij particulieren – in uitvoering – *i.s.m. Regionaal Landschap Brabantse Kouters met financiële steun van de provincie Vlaams-Brabant*
- Gericht inzetten Beheerovereenkomsten in de Groene Noordrand – in uitvoering– *i.s.m. Vlaamse Landmaatschappij*

### Opvolgen van ruimtelijke processen, ontwikkelingsplannen, ...:

- GRUP Ruimtelijke herinrichting van de Ring rond Brussel (RO) – deel Noord
- Stroomgebiedbeheerplannen 2021-2027
- Beleidsplan Ruimte (Asse)
- PRUP Bomaco (Asse)
- Herontwikkeling Stillemanssite (Asse)
- Herontwikkeling Hooghof (Asse)
- Ontwikkeling Researchpark – Green energy Park (Asse)
- Klimaatplan (Grimbergen)
- Herontwikkeling Parking C (Grimbergen)
- RUP Douwe Egberts (Grimbergen)
- RUP Waardbeekdreef (Grimbergen)
- RUP Potaarde (Grimbergen)
- Beleidsplan Ruimte (Wemmel)
- Mobiliteitsplan (Wemmel)
- ...

### Opvolgen van naburige gebiedscoalities & -projecten

- Strategisch Project 'Landschap van Erembald tot Kravaalbos'
- Strategisch Project 'Open Ruimte in en om Mechelen'
- Strategisch Project 'Reconversie Vilvoorde-Machelen'
- TOP.Noordrand
- BUDA+
- Gebiedscoalitie 'Woluwe'
- ...



**Figuur 4:** Groene Noordrand... van visie naar terreinrealisaties

*(meer details in DEEL 2 – projectfiches. Voor de leesbaarheid komt de kleur van de projectfiche-titel overeen met de kleur van deze respectievelijke actie op deze Figuur 5)*

## DEEL 2: OUTPUT: acties uitgevoerd, in uitvoering of gepland

Een belangrijke output vandaag is het **opgebouwde netwerk** en een **screening** van lopende projecten en processen, kansen en uitdagingen. Dit resulteerde in heel wat betrokken partners, evenals in een **lijst van potentiële acties** waar het strategisch project kan aan werken, op korte tot middellange en lange termijn. Voorliggende opsomming is **geen vaste, definitieve lijst**. Het wil enkel een aanzet geven en zal onderweg aangevuld en verfijnd worden.

Tijdens de 1<sup>ste</sup> projectperiode, afgelopen 3 jaar, werd volop werk gemaakt van een ruimtelijke vertaling van onze **Groene Noordrand-visie**. Een door alle partners gedragen visiebeeld dat kan gebruikt worden als leidraad voor lopende en toekomstige projecten en programma's binnen de Groene Noordrand (zie Deel 1).

Wegens de complexiteit en de grootte van het projectgebied werden reeds op het einde van die 1<sup>ste</sup> projectperiode **verschillende studies** opgestart waarbij een **verfijning van die gebiedsvisie** beoogd wordt, wordt ingezoomd en een antwoord wordt gezocht op specifieke vraagstukken in bepaalde deelgebieden. Dit moet via **ontwerpend onderzoek en inrichtingsvoorstellen** leiden tot **concrete acties** op het terrein. Vandaag zijn ook al enkele **hefboomprojecten of quick-wins** in uitvoering of uitgevoerd.

In dit **2<sup>de</sup> deel** wordt een update gegeven van dit **verfijnend studiewerk**, de **hefboomprojecten** in uitvoering en de verschillende **processen in de regio** die door het Strategisch Project worden opgevolgd, geadviseerd en waarbij input wordt gegeven waar gevraagd/nodig. Dit hoofdstuk geeft zo een overzicht en voortgang van de acties & output gedurende de totale projectperiode van dit Strategisch Project Groene Noordrand.

In wat volgt, worden deze acties kort geduïd. Elke actie wordt opgehangen aan één van de zes strategische doelstellingen/thema's. Het spreekt echter voor zich, dat bij de meeste acties een geïntegreerde aanpak, over de verschillende thema's heen, wordt vooropgesteld.

Telkens wordt het projectverloop sinds de start van deze Strategisch Projectperiode weergegeven (**d.w.z. sinds 1 februari 2020**). Dit hoofdstuk geeft dus een **overzicht van de acties & output** gedurende de totale projectperiode van dit Strategisch Project 'Werken aan de Groene Noordrand'. Uiteraard is dit een verder werken op de 1<sup>ste</sup> Strategische Projectperiode (1 september 2016 – 31 augustus 2019).

**Wat tijdens voorliggende projectduur (het 1ste werkingsjaar, 01/02/2020-31/01/2021) werd gerealiseerd staat hierbij telkens in het vet en onderstreept aangeduid.**

In **Figuur 4 (zie DEEL 1 p. 13)** worden ze ruimtelijk gesitueerd op de Groene Noordrand- visiekaart. Voor de leesbaarheid komt de kleur van de projectfiche-titel overeen met de kleur van deze respectievelijke actie op Figuur 4. Gebiedsdekkende, niet locatie-specifieke, projecten & processen krijgen een witte titel

**PROCESMANAGEMENT** - Een globale projectwerking met de organisatie van divers overleg, communicatie & draagvlakvorming

<b>ACTIE: Organisatie gestructureerd overleg tussen projectpartners</b>	
<b>Initiatief</b>	Projectteam
<b>Rol SP-Projectteam</b>	Coördinatie & Organisatie – Opvolgen, Afstemmen & Input
<b>Omschrijving</b>	Naast Stuurgroep, Projectbureau en heel wat bilaterale gesprekken, worden er -naargelang de noodzaak of proces- ook diverse thematische of gebiedswerkgroepen georganiseerd (zie ook <i>Deel 3: Projectproces</i> & de specifieke acties in de fiches hieronder).
<b>Strategische doelstellingen</b>	Breed overlegplatform
<b>Uitgevoerd</b>	<p><b><u>Februari 2020 - januari 2021:</u></b></p> <ul style="list-style-type: none"> <li>• <u>Stuurgroep: 06/03/2020, 19/06 en 04/12/2020</u></li> <li>• <u>Projectbureau: 22/06, 10/11 en 02/12/2020</u></li> <li>• <u>Diverse werkgroepen:</u> zie respectievelijke fiches verder: <ul style="list-style-type: none"> <li>- Programma 'Werken aan de Ring'</li> <li>- Gebiedsprogramma 'Vlaamse Rand rond Brussel'</li> <li>- Landinrichtingsproject 'Vlaamse Rand'</li> <li>- Top.Noordrand – Buda+</li> <li>- Stuurgroep 'HupHubBrussel'</li> <li>- Werkgroep 'Integraal Project Maalbeek'</li> <li>- Begeleidingsgroep 'Gehucht Amelgem &amp; omgeving'</li> </ul> </li> </ul>
<b>Op de planning</b>	<p><u>Organisatie/Opvolgen van overlegmomenten:</u></p> <ul style="list-style-type: none"> <li>• Halfjaarlijkse vergadering met Stuurgroep</li> <li>• 2 à 3-maandelijkse vergaderingen met Projectbureau</li> <li>• Diverse werkgroepen blijvend organiseren.</li> <li>• Diverse werkgroepen blijvend opvolgen.</li> </ul>
<b>Financieel</b>	Personeelskost & werkingskost via Strategisch Project

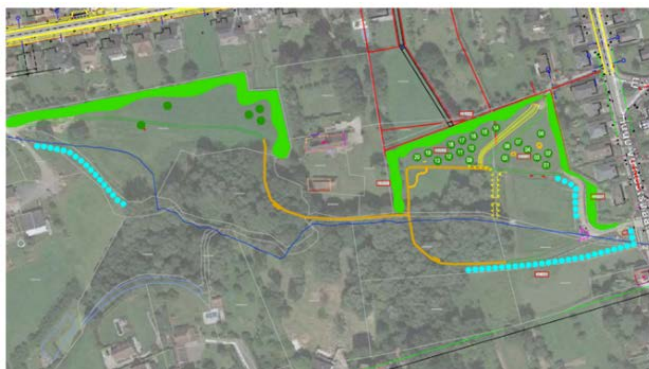
<b>ACTIE: Communicatie &amp; draagvlakvorming</b>	
<b>Initiatief</b>	Projectteam & partners
<b>Rol SP-Projectteam</b>	Coördinatie & Organisatie
<b>Omschrijving</b>	<p>Regelmatig communiceren over de acties van het strategisch project via diverse eigen kanalen en via deze van partners, evenals regelmatig naar buiten komen met een publieksactiviteit is belangrijk voor het gekend en gedragen zijn bij en door het grote publiek.</p> <p>Daarnaast moet het strategisch project zichtbaar en herkenbaar zijn. Het ontwikkelen van een eigen huisstijl is hierbij opportuun.</p>



<b>Strategische doelstellingen</b>	Gekend & gedragen – zichtbaar & herkenbaar
<b>Uitgevoerd</b>	<p><u>Sociale media:</u></p> <ul style="list-style-type: none"> <li>• <b>Facebook-pagina:</b> @groenenoordrand: <b>309 volgers, 107 geplaatste/gedeelde berichten</b>, waarvan <b>13 in dit 1<sup>ste</sup> werkingsjaar van onze 2<sup>de</sup> projectperiode.</b></li> <li>• Webpagina: <a href="http://www.groenenoordrand.be">www.groenenoordrand.be</a></li> </ul> <p><u>In de pers:</u></p> <ul style="list-style-type: none"> <li>• Tijdens afgelopen projectperiode verschenen enkele <b>persberichten</b> naar aanleiding van <b>persmoment op 26/08/2020</b> rond de 'Opwaardering van de Pastorietuin Meise' (groen-blauwe &amp; recreatieve schakel in het beoogde netwerk Groene Noordrand): RingTv, De Standaard, Het Nieuwsblad, <a href="http://www.vrt.be">www.vrt.be</a>, <a href="http://www.goeiendag.be">www.goeiendag.be</a>, <a href="http://www.wandelkrant.be">www.wandelkrant.be</a></li> </ul> <p><u>Partners: infoblad/website/Facebook/...:</u></p> <ul style="list-style-type: none"> <li>• /</li> </ul> <p><u>Publieksactiviteit:</u></p> <ul style="list-style-type: none"> <li>• Tijdens afgelopen projectperiode vond <b>geen publieksactiviteit</b> plaats.</li> <li>• Na het uitstel van de 2020-editie vindt, als de maatregelen opgelegd i.k.v. de Covid-19-pandemie het toelaten, het jaarlijkse 'Feest in het Landschap' plaats op 12/09/2021 te Wemmel, centraal in de Maalbeekvallei en Groene Noordrand. Het Strategisch Project zal hierbij actief deelnemen met een Maalbeekwandeling met toelichting lopende processen &amp; projecten.</li> </ul> <p><u>Groene Noordrand-producten:</u></p> <ul style="list-style-type: none"> <li>• /</li> </ul>
<b>Op de planning</b>	<p>Aanvullen en up-to-date houden <u>sociale media</u>.</p> <p><u>Communiceren</u> via diverse kanalen bij elke nieuwe mijlpaal.</p> <p><u>Organiseren van publieksactiviteiten:</u></p> <ul style="list-style-type: none"> <li>- 'Feest in het Landschap': 12/09/2021, Wemmel (grote publiek)</li> <li>- Trefdag 'Groene Noordrand': voorjaar 2022 (partners, middenveld en verenigingen)</li> <li>- ...</li> </ul>
<b>Financieel</b>	Personeelskost & werkskost via Strategisch Project

<b>ACTIE: Inrichting &amp; ontsluiting Reekbeek, Wemmel</b>	
<b>Initiatief</b>	Regionaal Landschap Brabantse Kouters vzw
<b>Rol SP-Projectteam</b>	Procesbegeleider – Ondersteuner
<b>Omschrijving</b>	Met de herinrichting (boomgaard, houtkanten, extensief beheer) en (gedeeltelijke) ontsluiting van de gemeentelijke weilanden en broekbossen langsheen de 'Reekbeek', wordt er een extra groene plekje toegankelijk gemaakt. Bovendien werd door de gemeente ondertussen door enkele ingrepen in de loop van de Reekbeek en haar directe omgeving, op een natuurlijke wijze extra waterbufferend vermogen gecreëerd.
<b>Strategische doelstellingen</b>	Groen-blauw-recreatief netwerk, leefbare dorpskern
<b>Uitgevoerd</b>	<p>Tijdens de 1<sup>ste</sup> projectperiode (2016-2019) werd hiertoe een 'Groene Rand'-project (ANB) voorbereid, ingediend en gehonoreerd.</p> <p>Alle aanplantwerken werden ondertussen uitgevoerd (oa. houtkanten, solitaire (knot)bomen, hoogstamboomgaard).</p> <p><b><u>Afgelopen periode werd gewerkt aan de recreatieve ontsluiting:</u></b></p> <ul style="list-style-type: none"> <li>• <b><u>Overleg</u></b> met een particuliere eigenaar en Gemeente rond gedeeltelijk verkoop privé-eigendom als verbindingsstrook tussen de twee gemeentelijke eigendommen. Ondertussen werd ook de onteigeningsprocedure opgestart door de gemeente Wemmel.</li> <li>• <b><u>Vorbereiding, opmaak en indienen omgevingsvergunning</u></b> (vlonderpaden, brugjes, ...).</li> <li>• Na een <b><u>toekenning door de Gemeente Wemmel (17/09/2020)</u></b> werd echter <b><u>beroep</u></b> ingediend bij de <b><u>Provincie Vlaams-Brabant</u></b>. Deze beroepsprocedure is nog lopend.</li> <li>• Mogelijkheden tot aankoop extra terrein door gemeente Wemmel als derde toegangspoort + groen-recreatieve link met Maalbeekvallei &amp; Wemmelse Motte werden aangegrepen voor het uitwerken en indienen <b><u>nieuw 'Groene Rand'-project 'Van Reek tot Motte &amp; verder'</u></b> (zie verder).</li> </ul>
<b>Op de planning</b>	<ul style="list-style-type: none"> <li>• Uitvoering laatste fase 'ontsluiting': afhankelijk van verloop procedures (aankoop in der minne, onteigening, omgevingsvergunning, ...): plaatsen vlonder, brugjes en inrichting onthaal- en vertoefzone.</li> </ul>

	<ul style="list-style-type: none"> <li>• Opstart achterstallig bosbeheer in broekbosje i.s.m. ANB en Provinciaal Steunpunt Bos</li> <li>• Reguliere maaibeheer verderzetten</li> <li>• Feestelijke opening voor grote publiek</li> </ul>
<b>Financieel</b>	<u>Personeelskost &amp; werkingskost</u> via Strategisch Project <u>Uitvoeringskost:</u> Agentschap Natuur & Bos (Flankerend beleid VSGB: Groene Rand-projecten) & Gemeente Wemmel.



<b>ACTIE: Inrichting &amp; ontsluiting Motte, Wemmel</b>	
<b>Initiatief</b>	Regionaal Landschap Brabantse Kouters vzw
<b>Rol SP-Projectteam</b>	Procesbegeleider - Ondersteuner
<b>Omschrijving</b>	<p>Bij voorliggend project ligt het zwaartepunt niet zozeer bij het creëren van extra groen, maar wel bij het versterken van de natuurwaarden door (omvormings)beheer, met als doel om de biodiversiteit in het gebied te verhogen en haar kwaliteit als belangrijke groene stapsteen in een groter groen netwerk tussen Laarbeekbos (Jette) en Beverbos (andere kant Wemmel) (en via de Maalbeekvallei) tot aan het Lintbos in Grimbergen, te verhogen. Naast groene stapsteen, is de site eveneens een (potentieel) recreatief knooppunt. Binnen voorliggend project wordt het gebied ontsloten door het doortrekken en opwaarderen van bestaande (wandel)wegen. Extra toegankelijk groen wordt zo gecreëerd binnen de gemeente Wemmel, maar ook vanuit de</p>

	<p>buurgemeente Asse (Relegem). Een lokale lus op de site zorgt daarnaast voor een natuurexploratiekans. Op grotere schaal draagt deze doorsteek ook bij tot de verbinding met Zellik, via de herinrichting van de trage wegen in de ruime omgeving van het Hooghof (Landinrichting) en kan het een knooppunt worden in de recreatieve ontsluiting langsheen de Maalbeek (oost-west) en tussen de Vlaamse Rand en het Brussels Hoofdstedelijk Gewest (noord-zuid). Een idee dat ook reeds werd geopperd in het ontwerpend onderzoek <i>'Metropolitan Landscapes'</i>. Ook draagt de uitvoering van het project bij tot het versterken van het bovenlokale speelweefsel. De gemeente Wemmel realiseert met dit project haar eerste Speelbos. Door het opwaarderen van een lokale doorsteek (naar Oude Jetseweg en naar Uilenspiegelpark via brugje over Maalbeek) via voorliggend project, kan ook de jeugd uit naburige deelgemeente Relegem (Asse), waar vandaag ook nog geen speelbos is, mee spelen in dit gebied.</p>
<b>Strategische doelstellingen</b>	Groen-blauw-recreatief netwerk, leefbare dorpskern
<b>Uitgevoerd</b>	<p>Tijdens de 1<sup>ste</sup> projectperiode (2016-2019) werd hiertoe een 'Groene Rand'-project (ANB) voorbereid, ingediend en gehonoreerd.</p> <p>De voorziene herinrichting werd ondertussen uitgevoerd (o.a. speelbos, totems, vlonder, aanplantingen, ...).</p> <p>Net na afronden van de 1<sup>ste</sup> projectperiode werd de 'Wemmelse Motte' <b><u>feestelijk ingespeeld op 04/10/2019</u></b>.</p> <p><b><u>Afgelopen periode werd:</u></b></p> <ul style="list-style-type: none"> <li>• Gewerkt aan het <b><u>verder onderzoeken van de 'Wemmelse Motte' als (bovenlokale) schakel in het groen-recreatieve netwerk</u></b> in de Groene Noordrand via studiewerk in functie van de opmaak van een Landinrichtingsplan Groene Noordrand (zie verder).</li> <li>• Opvolging van het reguliere <b><u>exoten-, maai- &amp; bosbeheer</u></b>.</li> </ul>
<b>Op de planning</b>	<p><u>Zoektocht naar een duurzame oplossing voor:</u></p> <ul style="list-style-type: none"> <li>- De vaak te natte en daardoor onbegaanbare paden in het gebied.</li> <li>- Extra wateroverlast ter hoogte van toegang door afstroming omliggende akker en weg 'Motte'.</li> <li>- Niet-toegestaan gebruik van site door fietsers en ruiters.</li> </ul> <p>Aftoetsen, overleg en studiewerk ifv toekomstig <u>Landinrichtingsplan (LIP) 'Groene Noordrand'</u> (zie verder).</p>

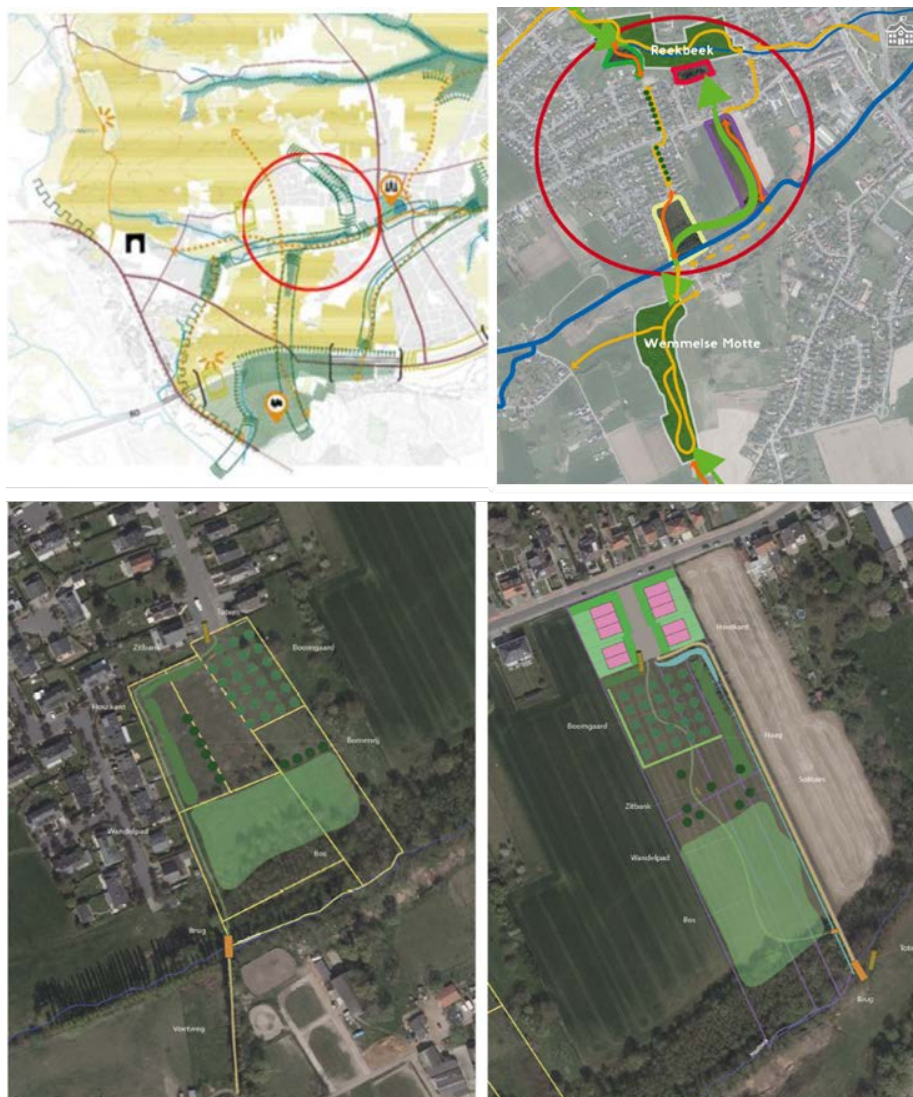
	<p>Groen-recreatieve link met 'Reek' werd aangegrepen voor indienen <b>nieuw 'Groene Rand'-project 'Van Reek tot Motte &amp; verder'</b> (zie verder).</p> <p>Regulier exoten-, maai- &amp; bosbeheer verder zetten.</p>
<p><b>Financieel</b></p>	<p>Personeelskost &amp; werkingskost via Strategisch Project <b>Uitvoeringskost</b>: Agentschap Natuur &amp; Bos (Flankerend beleid VSGB: Groene Rand-projecten) &amp; Gemeente Wemmel</p>



**ACTIE: Inrichting & ontsluiting 'Van Reek tot Motte & verder', Wommel**

<b>Initiatief</b>	Regionaal Landschap Brabantse Kouters vzw
<b>Rol SP-Projectteam</b>	Procesbegeleider – Ondersteuner
<b>Omschrijving</b>	Scharnierpunten 'Reekbeek' en 'Wemmelse Motte', beide voorgaande Groene Randprojectrealisaties in de bovenloop van de Maalbeek (zie hoger), worden met de realisatie van voorliggend project naast ecologisch versterkt en recreatief ontsloten, eveneens met elkaar verbonden als schakels in het beoogde robuuste groene & recreatieve netwerk in de Groene Noordrand.
<b>Strategische doelstellingen</b>	Groen-blauw-recreatief netwerk, leefbare dorpskern
<b>Uitgevoerd</b>	<p><b>Overleg</b> met Gemeente op <b>12/05, 17/05, 08/06, 27/08 en 10/09/2020</b></p> <ul style="list-style-type: none"><li>• Realisatie 'Groene Noordrand'-visie</li><li>• Link met 2 projecten in uitvoering: 'Reek' &amp; 'Wemmelse Motte': versterken en verbinden (zie hoger)</li><li>• Link met studie LIP Groene Noordrand: versterken en al deels realiseren (zie verder).</li></ul> <p><b>Opmaken projectaanvraag 'Groene Rand' – Agentschap voor Natuur &amp; Bos:</b></p> <ul style="list-style-type: none"><li>• Opgemaakt en ingediend door RLBK vzw op <b>11/09/2020</b></li></ul> <p>Projectaanvraag en bijhorende subsidie werd door de Vlaamse Regering <b>goedgekeurd op 18/12/2020.</b></p>
<b>Op de planning</b>	<p><u>Looptijd: 3 jaar:</u></p> <p>2021</p> <ul style="list-style-type: none"><li>• Definitieve verwerving percelen (incl. informatieve zitdag)</li><li>• Voorbereidende werken alsook vooropgesteld maaibeheer op de delen die in hooiland worden genomen.</li><li>• Infomoment en participatieavonden betrokkenen &amp; buurt</li><li>• Verfijning ontwerp</li><li>• Opmaak en aanvraag nodige vergunningen</li><li>• Opmaak en uitsturen bestek</li><li>• Opmeting perceelsgrenzen</li><li>• Eerste aanplantingen najaar (indien mogelijk als publieke plantactie)</li></ul> <p>2022</p> <ul style="list-style-type: none"><li>• Maaibeheer en vrijstellen</li><li>• Bosvormingen en bosuitbreidingen</li><li>• Plantacties</li><li>• Aanleg recreatieve infrastructuur</li><li>• Aanplanten houtkanten, loofbomen en fruitbomen</li></ul>

	<p>2023</p> <ul style="list-style-type: none"> <li>• Maaibeheer en vrijstellen</li> <li>• Aanleg recreatieve infrastructuur</li> <li>• Inboeten plantgoed</li> <li>• Feestelijke opening</li> </ul>
<p><b>Financieel</b></p>	<p><u>Personeelskost (deels) &amp; werkingskost</u> via Strategisch Project  <u>Personeelskost (deels) en uitvoeringskost:</u> Agentschap Natuur &amp; Bos (Flankerend beleid VSGB: Groene Rand-projecten) &amp; Gemeente Wemmel.</p>



**ACTIE: Psychiatrisch Centrum Sint-Alexius, Grimbergen**

<b>Initiatief</b>	Regionaal Landschap Brabantse Kouters vzw
<b>Rol SP-Projectteam</b>	Procesbegeleider – Ondersteuner
<b>Omschrijving</b>	<p>De Broeders Alexianen bouwden in 1909 nabij de Potaardekouter op het hoogste punt van Grimbergen een zorgziekenhuis. Samen met de gebouwen werd er ook een vijf hectare groot park aangelegd. Na een eeuw van uitbreiden, bijbouwen, planten en rooien zat er echter geen structuur meer in het oude landschapspark. Samen met Regionaal Landschap Brabantse Kouters (RLBK) werd een visie uitgetekend. Hierbij krijgt het park stap voor stap weer een plaats in het landschap. De eerste ingrepen situeerden zich op de overgang tussen park en het omliggende landschap. Met streekeigen groen, een hoogstamboomgaard, een bloemenweide, hagen en houtkanten, knotbomenrijen en een mooie dreef van inlandse eik.</p> <p>De landschappelijke inrichting past in de bredere aanpak vanuit het Strategische Project Groene Noordrand. Met de Maalbeekvallei als landschappelijke drager is een visie en actieprogramma voor het gebied ontwikkeld met als einddoel de open groene ruimte te versterken. Hierbij gaat er uiteraard ook aandacht naar het kouterlandschap en het verbeteren van de recreatieve dooradering.</p> <p>De directie heeft de uitdrukkelijke wens om deze landschappelijke integratie door te trekken naar de verschillende deelruimten tussen de gebouwen om zo de natuur tot dichtbij de verschillende leefgroepen te brengen. Natuur heeft niet alleen een positief effect op de geestelijke gezondheid, maar zorgt ook voor verkoeling en een verhoging van de biodiversiteit op de site.</p>
<b>Strategische doelstellingen</b>	Groen-blauw-recreatief netwerk, leefbaarheid, gezondheid
<b>Uitgevoerd</b>	<p><u>Verkennd overleg met Sint-Alexius</u></p> <ul style="list-style-type: none"><li>• Versterking van eerdere landschapsrealisaties op site.</li><li>• Passend binnen 'Groene Noordrand'-visie</li><li>• Link met studie LIP Groene Noordrand: versterken en aansluiten op Potaarde-kouter.</li><li>• Kansen studieopdracht-case Erasmus Hogeschool Brussel</li></ul> <p><u>Projectaanvraag 'Rust en Ontmoetingstuin' - Natuur in je Buurt'</u> <u>– Agentschap Natuur &amp; Bos:</u></p> <ul style="list-style-type: none"><li>• De projectoproep 'Natuur in je Buurt' trekt volledig de kaart van projecten die door middel van</li></ul>



	<p>natuurontwikkeling of groenaanleg inzetten op de bevordering van onze gezondheid.</p> <ul style="list-style-type: none"> <li>• Projectaanvraag opgemaakt door RLBK vzw en door het Psychiatrisch Centrum Sint-Alexius (Grimbergen) ingediend op <b><u>15/09/2019</u></b></li> <li>• Goedgekeurd: <b><u>01/2020</u></b></li> </ul> <p>Op initiatief van het strategisch project werd een samenwerking opgezet met <b><u>Erasmus Hogeschool Brussel Landschaps- en tuinarchitectuur</u></b> om de ideeën voor de inrichting verder te concretiseren. In het <b><u>academiejaar 2019-20</u></b> kregen de laatstejaarsstudenten de visie en het actieprogramma van het strategisch project als onderwerp voor hun <b><u>fieldwork-project (jury 12/06/2020)</u></b> Er werd een traject opgemaakt waarbij voor het vakgebied landschap de hele Maalbeekvallei het onderwerp van onderzoek vormt. In het <u>vakgebied tuinen</u> was <u>Sint-Alexius</u> aangeduid als projectzone. Hierbij werd er, naast een analyse van de hele site, ingezoomd op een <u>ontwerp voor een 'Rust- en Ontmoetingstuin'</u> binnen de vooropgestelde landschappelijke visie en met de randvoorwaarden van Natuur in je Buurt.</p>
<b>Op de planning</b>	<p><u>Looptijd: 3 jaar</u></p> <p><u>Verdere verfijning ontwerp:</u></p> <ul style="list-style-type: none"> <li>• Participatieproces met patiënten, personeel, bezoekers.</li> <li>• Verfijnen visie en opmaak herinrichtingsvoorstellen.</li> </ul> <p><u>Aanbestedingsprocedure realisatie gekozen ontwerp.</u>  <u>Uitvoering op terreiningrepen.</u>  <u>Feestelijke opening.</u></p>
<b>Financieel</b>	<p><u>Personeelskost (deels) &amp; werkingskost</u> via Strategisch Project  <u>Personeelskost (deels) en uitvoeringskost:</u> Agentschap Natuur &amp; Bos ('Natuur in je Buurt'-projecten) &amp; Psychiatrisch Centrum Sint-Alexius</p>

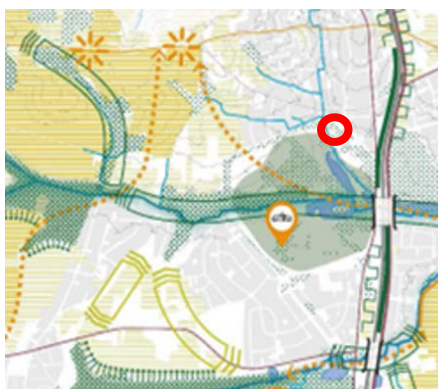


### ACTIE: Herinrichting 'Parkje Pastorietuin', Meise

<b>Initiatief</b>	Regionaal Landschap Brabantse Kouters vzw
<b>Rol SP-Projectteam</b>	Procesbegeleider – Ondersteuner
<b>Omschrijving</b>	<p>Achter de voormalige pastorie van Meise liggen nog de sporen van de 18de-eeuwse, regelmatige lusttuin met vijver en paviljoen. De lusttuin rond de vijver evolueerde tot een klein parkje, in het voorjaar met een tapijt van daslook, aansluitend op de grote Plantentuin. Met enkele markante bomen: twee linden, een hemelboom, treurwilg en magnolia. Vandaag oogt het parkje desolaat en verwaarloosd, met een dichtgeslibde 'dode' vijver vol afgevallen takken. Overwoekerde en kapotte paden nodigen niet uit om hier even te verpozen, dit terwijl het park als groene vinger toch mooi aansluit op de kern van Meise. Samen met de gemeente Meise willen we dit parkje doen herleven – zowel naar flora en fauna als naar beleving/ontsluiting. Gerichte maatregelen als slibruiming, aanleg natuurvriendelijke oevers, bomenbeheer, bijkomende aanplantingen, aanleg van een bloemenweide en heraanleg paden, herstel en nieuwe functie paviljoentje... maken van dit park terug een biodiverse, kwalitatieve en aangename groene long in het centrum van Meise. Herstel van de vijver en de algemene waterhuishouding zorgt ook voor verhoogde buffercapaciteit.</p> <p>De facelift van het parkje past naadloos in de visie voor sterkere groen-blauwe netwerken in de 'Groene Noordrand'</p>

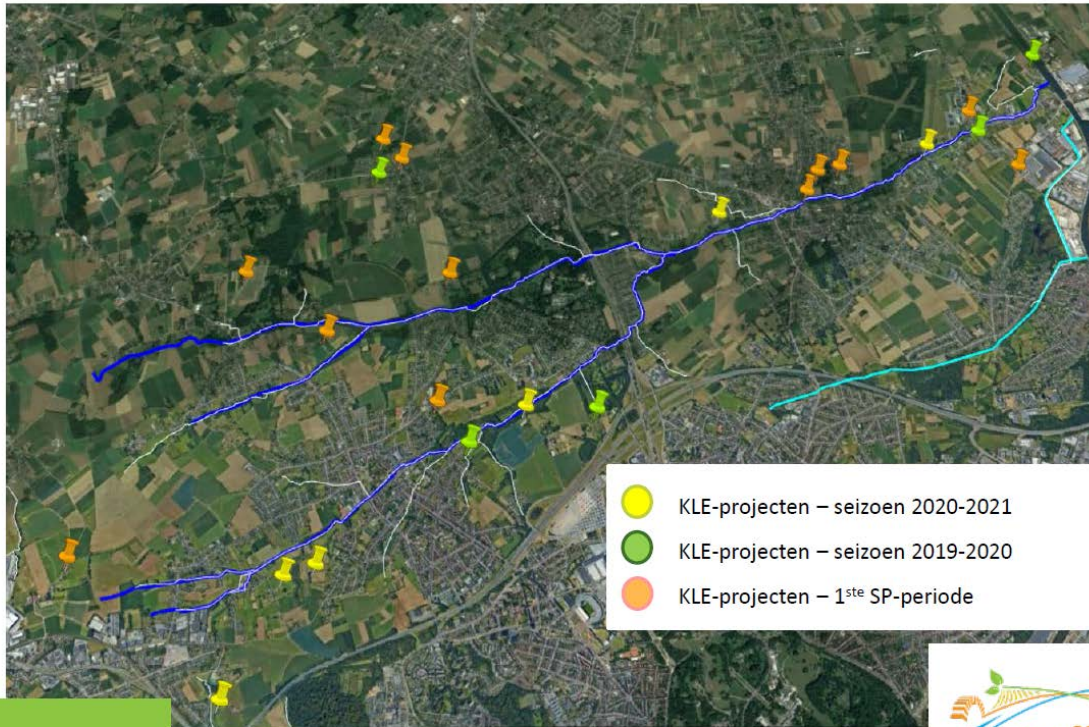
<b>Strategische doelstellingen</b>	Groen-blauw-recreatief netwerk, leefbare dorpskern
<b>Uitgevoerd</b>	<p><b><u>Verkennd overleg</u></b> met Gemeente op 09/07, 27/09, 27/11, 04/12/2019 en <b><u>16/06/2020</u></b>:</p> <ul style="list-style-type: none"> <li>• Realisatie ‘Groene Noordrand’-visie: versterken groen-blauw netwerk tot in dorpskern.</li> <li>• Link met Beschermd Landschappen ‘Gehucht Amelgem &amp; omgeving’ en ‘Plantentuin Meise’ (zie verder)</li> <li>• Opwaardering groene vertoefplek in de dorpskern</li> </ul> <p><b><u>Projectaanvraag ‘Duurzaam Biodiversiteitsproject’</u></b> – Provincie Vlaams-Brabant: vijverherstel- &amp; verfraaiing, bomenonderhoud, exotenbeheer, extra groen</p> <ul style="list-style-type: none"> <li>• Projectvoorstel opgemaakt en aangemeld in eerste ronde door RL BK vzw <b><u>23/12/2019, met goedkeuring 13/02/2020.</u></b></li> <li>• Definitief voorstel opgemaakt en ingediend door RL BK vzw op <b><u>15/04/2020</u></b></li> <li>• Goedkeuring: <b><u>25/06/2020</u></b></li> <li>• <b><u>Vorbereiding:</u></b> <ul style="list-style-type: none"> <li>- gunning ‘Uitvoering Vitaliteitsonderzoek bomen’: <b><u>11/12/2020</u></b> (uitvoering voorjaar-zomer 2021)</li> <li>- opmetingen projectsite door Landmeter: <b><u>18/01/2021</u></b> (grenzen, vijvercontouren, padenstructuur, bomenbestand, terreinprofielen, ...)</li> </ul> </li> </ul> <p>Een <b><u>verkennde slibanalyse</u></b> werd uitgevoerd op <b><u>28/04/2020</u></b>: er werd geen vervuiling vastgesteld en het slib kan vrij worden hergebruikt. Een technisch verslag werd opgemaakt en een conformverklaring aangevraagd bij de Grondbank (geldig tot 27/04/2022).</p> <p><b><u>Projectaanvraag ‘360°-Erfgoed’</u></b> – Provincie Vlaams-Brabant:</p> <ul style="list-style-type: none"> <li>• Voorafgaande <b><u>inspectie door Monumentenwacht Vlaams-Brabant</u></b>: voorjaar 2020.</li> <li>• Projectvoorstel ‘Parkpaviljoentje’ opgemaakt en ingediend RL BK vzw <b><u>12/05/2020.</u></b></li> <li>• Goedkeuring: <b><u>07/2020</u></b></li> <li>• <b><u>Vorbereiding:</u></b> <ul style="list-style-type: none"> <li>- overleg met gemeente <b><u>27/08/2020</u></b></li> <li>- opmaak bestek <b><u>najaar 2020</u></b></li> </ul> </li> </ul>
<b>Op de planning</b>	<p>Aanvraag ‘Erfgoedsubsidies’ (Provincie Vlaams-Brabant) voor herstel paden en tuinmuur: voorjaar 2021.</p> <p><u>Vorbereidend studiewerk (zomer - najaar 2021)</u></p>

	<p>Vitaliteitsonderzoek bomen: extern</p> <ul style="list-style-type: none"> <li>• VTA-onderzoek of Visual Tree Assessment: uiterlijke inspectie gezondheid, vitaliteit, conditie en veiligheid</li> <li>• Eventueel bijkomende kliminspecties, tomografieën of trekproeven</li> </ul> <p><u>Uitvoering herinrichtingsmaatregelen (zomer 2021 t.e.m. voorjaar 2022)</u></p> <ul style="list-style-type: none"> <li>• Herstel Paviljoentje.</li> <li>• Achterstallig snoeien &amp; onderhoud bomen, exotenbeheer.</li> <li>• Slibruiming.</li> <li>• Heraanleg oevers: natuurvriendelijk waar dit kan (afgevlakt of met kokosrollen) , met oeverbeschoeiing (duurzaam inheems hout) waar nodig.</li> <li>• Herstel afwateringssysteem vijver (richting Lievenherenbeek in Plantentuin Meise).</li> <li>• Heraanleg paden (porfier met afboording)</li> <li>• Heraanplantingen e.a. natuurinrichting (inheems bosplantgoed, hoogstambomen, bloemenweide)</li> <li>• Plaatsen infrastructuur (banken, vuilbakken, insectenhotel)</li> </ul> <p><u>Feestelijke heropening Pastoriepark Meise (zomer/najaar 2022)</u></p>
<b>Financieel</b>	<p><u>Personeelskost (deels) &amp; werkingskost</u> via Strategisch Project  <u>Personeelskost (deels) en uitvoeringskost:</u> Provincie Vlaams-Brabant (Duurzame Biodiversiteitsprojecten, 360°-Erfgoedprojecten) &amp; Gemeente Meise.</p>



**ACTIE: Natuurinrichtingsprojecten via aanleg en herstel kleine landschapselementen (KLE's)**

<b>Initiatief</b>	Regionaal Landschap Brabantse Kouters vzw
<b>Rol SP-Projectteam</b>	Procesbegeleider – Ondersteuner
<b>Omschrijving</b>	Met deze KLE-projecten wordt de particuliere eigendom ingeschakeld in het grotere landschapsherstel. Het betreft een herinrichting van private terreinen door behoud, herstel, uitbreiding of nieuw aanleggen van landschappelijke en cultuurhistorisch waardevolle landschapselementen met een hoge ecologische waarde zoals hagen, houtkanten, bomen, boomgaarden en poelen.
<b>Strategische doelstellingen</b>	Groen-blauw netwerk, leefbare dorpskern
<b>Uitgevoerd</b>	<p>In de eerste SPGN-projectperiode (2016-2019) werden 15 - hoofdzakelijk particuliere- KLE-projecten (oranje op onderstaand overzicht) op terrein gerealiseerd.</p> <p><u>Tijdens deze 1<sup>ste</sup> halve werkjaar van deze projectperiode werden:</u></p> <ul style="list-style-type: none"> <li>• <b>6 projecten</b> (groen op onderstaand overzicht) waar naast een kennismakingsoverleg &amp; terreinbezoek een eerste herinrichtingsvoorstel werd opgemaakt <b>en uitgevoerd tijdens het plantseizoen 2019-2020</b>, verspreid over Asse(1), Wemmel (2), Meise (1) en Grimbergen (2).</li> <li>• <b>6 projecten voorbereid en soms al uitgevoerd in lopend plantseizoen 2020-2021</b> (geel op onderstaand overzicht) een kennismakingsoverleg, terreinbezoek en eerste herinrichtingsvoorstel verspreid over Asse (2), Wemmel (2) en Grimbergen (2).</li> </ul>
<b>Op de planning</b>	<p>Al eventuele <u>uitvoering</u> plantseizoen 2020-2021 bij goedkeuring reeds uitgewerkte herinrichtingsvoorstellen.</p> <p><u>Vorbereiding</u> (terreinbezoek &amp; herinrichtingsvoorstel) <u>nieuwe KLE-projecten</u> met het oog op het plantseizoen 2021-2022.</p>
<b>Financieel</b>	<p>Personeelskost &amp; werkingkost via Strategisch Project</p> <p><u>Uitvoeringskost</u>: RLBK-projectmiddelen Provincie Vlaams-Brabant via Dienst Leefmilieu en/of Dienst Erfgoed; projectsubsidies vanuit de provincie Vlaams-Brabant; Onderhoudspremies Beschermd Erfgoed bij Agentschap Onroerend Erfgoed, ...</p>



**ACTIE: Bos(uitbreidings)plan**

<b>Initiatief</b>	Projectteam
<b>Rol SP-Projectteam</b>	Helikopter - Procesbegeleider - Ondersteuner - Bruggebouwer
<b>Omschrijving</b>	<p>In het voorjaar 2020 stelde minister Demir haar ambitieuze <u>'Bosuitbreidingsplan 2030'</u> voor: 4.000 ha tegen 2024, 10.000 ha tegen 2030. Meer bos staat gelijk aan meer biodiversiteit, een gezondere leefomgeving, klimaatadaptatie &amp; klimaatmitigatie en toegankelijk en nabij groen voor ontspanning en rust. Het SP-Projectteam wil deze bosambitie <u>op terrein helpen waarmaken</u>.</p> <p>Daarnaast wordt de <u>boscompensatie</u> voor de 'Werken aan de Ring' eveneens gezocht in de regio.</p> <p>Het SP-Projectteam wil daarnaast voor <u>afstemming</u> zorgen tussen alle bosinitiatieven, betrokken stakeholders (ANB, VLM, De Werkvennootschap, Provincie, gemeenten, ...) en andere lopende open ruimte-uitdagingen in de Groene Noordrand. Het beoogde groennetwerk in de 'Groene Noordrand' dient hierbij <u>als leidraad</u> voor deze bosrealisaties.</p>

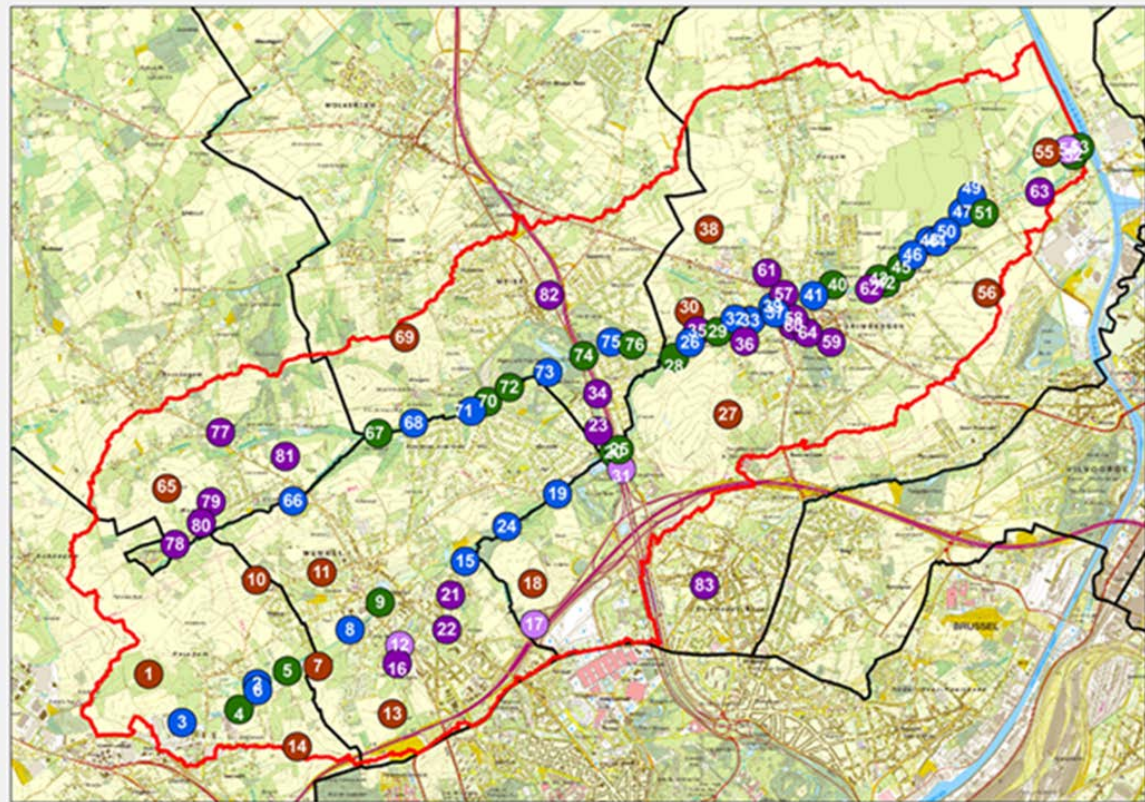
<b>Strategische doelstellingen</b>	Groen netwerk
<b>Uitgevoerd</b>	<p><b><u>Afstemming &amp; overleg:</u></b></p> <ul style="list-style-type: none"> <li>- Met Steunpunt Bos Provincie Vlaams-Brabant: <b><u>14/05/2020</u></b>.</li> <li>- Met Steunpunt Bos, Gemeente Grimbergen: <b><u>20/05/2020</u></b>.</li> <li>- I.k.v 'Groen-blauw netwerk'-GGP R0-Noord: <b><u>28/05/2020</u></b>.</li> <li>- Workshop 'Bosuitbreiding Groene Gordels' (input bij interne ANB-oefening): <b><u>10/09/2020</u></b>.</li> <li>- Topic op Projectbureau (SPGN, ANB, VLM, RLBK): 2<sup>e</sup> (<b><u>10/11/2020</u></b>) en 3<sup>e</sup> (<b><u>02/12/2020</u></b>)</li> <li>- Kennisdeling met andere strategische projecten in Vlaanderen: 'Meer bos in Vlaanderen', <b><u>13/11/2020</u></b></li> </ul> <p><b><u>Bosteller 'Groene Noordrand' (sinds 1 oktober 2019):</u></b></p> <p><u>Beoogd in diverse plannen:</u></p> <ul style="list-style-type: none"> <li>• 'Van Reek tot Motte &amp; verder': 2,3 ha (nog in ontwerp)</li> <li>• 'LIP Groene Noordrand': 34 ha (nog in ontwerp)</li> </ul> <p><u>Uitgevoerd op terrein:</u></p> <ul style="list-style-type: none"> <li>• /</li> </ul>
<b>Op de planning</b>	<p><u>Uitvoering bebossingsprojecten</u></p> <p>'Bos' staat bij elke projectrealisatie op de agenda waar mogelijk/relevant.</p> <p><u>Verdere afstemming</u> bebossingstrajecten als <u>boscompensatie</u> infrastructuurwerken (Ring 0, Fietssnelwegen, Brabantnet) en ambities <u>bosuitbreiding</u> Vlaanderen, Provincie &amp; gemeenten i.k.v. 'Bosuitbreidingsplan 2030) en alle betrokken actoren.</p>
<b>Financieel</b>	<p><u>Ondersteuning:</u> Personeelskost &amp; werkingskost via Strategisch Project</p> <p><u>Uitvoering:</u> via diverse kanalen (verder te onderzoeken)</p>

**BLAUW NETWERK** - Creëren van een blauw netwerk. Integraal waterbeheer: waterbeheersing (te veel, te weinig), waterkwaliteit en 'natte' natuur (biodiversiteit).

ACTIE: Integraal Waterproject Maalbeek	
<b>Initiatief</b>	Bekkensecretariaat Dijle-Zennebekken & Provincie Vlaams-Brabant (waterloopbeheerder)
<b>Rol SP-Projectteam</b>	Helikopter – Bruggenbouwer - Procesbegeleider - Ondersteuner
<b>Omschrijving</b>	<p><u>Een 'integraal waterproject' is:</u></p> <ul style="list-style-type: none"> <li>• Overleg &amp; samenwerking tussen alle (water)actoren</li> <li>• Integrale aanpak: alle aspecten en functies van 'water' worden meegenomen (kwaliteit, kwantiteit, biodiversiteit, structuur, beheer, ...)</li> <li>• Gebiedsgerichte aanpak: een geheel stroomgebied van een waterloop, incl. alle zijwaterlopen.</li> <li>• Opmaak van een actieplan, participatief opgesteld en gedragen door alle actoren.</li> <li>• Uitvoering actieplan door alle actoren (via hun processen en projecten).</li> </ul> <p>De <u>Maalbeek</u> vormt de ruggengraat van het SP-projectgebied. Haar bronnen liggen via de Grote &amp; Kleine Landbeek in Relegem (Asse). Vanaf de grens met Wemmel vormen ze samen de Maalbeek. De Amelvonnebeek (bronnen in Merchtem, verder lopend over Meise) is haar belangrijkste zijloop. Beide komen op de grens tussen Meise en Grimbergen samen om dan door Grimbergen te stromen naar de monding in het Zeekanaal Brussel-Schelde. Beide waterlopen vallen onder de bestuursverantwoordelijkheid van de Provincie Vlaams-Brabant. Alle zijlopen – op de Moorbeek, Reek en Leestbeek na, werden door de respectievelijke gemeenten in beheer overgeheveld naar diezelfde Provincie (o.a. Bruinborrebeek, Kelkebeek). Die andere drie zijlopen vallen onder de verantwoordelijkheid van de gemeente Wemmel.</p>
<b>Strategische doelstellingen</b>	Integraal Waterbeheer
<b>Uitgevoerd</b>	<p>Tijdens de 1<sup>ste</sup> projectperiode werd het 'Integraal (water)Project Maalbeek' opgestart (goedkeuring Algemene Bekkenvergadering 12/05/2017). In een 1<sup>ste</sup> Fase werden alle reeds gekende data (kwaliteit &amp; kwantiteit) en knelpunten in kaart gebracht en een eerste keer afgetoetst en besproken met de waterpartners in de Groene Noordrand (08/06 &amp; 22/10/2018 en 06/02/2019).</p> <p>In het <b>begin van deze 2<sup>de</sup> projectperiode</b> werd verder gewerkt aan een (<b>ontwerp</b>)-actielijst '<b>Integraal Waterbeheer Maalbeek</b>':</p> <ul style="list-style-type: none"> <li>- Online vraag tot feedback <b>06/05/2020</b>.</li> </ul>



	<ul style="list-style-type: none"> <li>- Op de werktafel van <b>17/12/2020</b> werd de 'Actielijst Integraal Waterbeheer Maalbeek' nogmaals overlopen, aangevuld en afgeklopt als <u>officiële start van het dynamisch integraal actieprogramma</u>, waarvan minimaal jaarlijks een update zal worden gemaakt met alle waterpartners.</li> </ul> <p>In het <b>najaar 2020</b> lanceerde Departement Omgeving <u>de projectoproep 'lokale hefboomprojecten 'Natte Natuur' in kader van gebiedsontwikkeling'</u> in kader van de <u>Blue Deal</u>. Het Groene Noordrand-team bereide 3 dossiers voor die respectievelijk door de Gemeente Grimbergen (2) en Gemeente Wemmel (1) werden <u>ingediend op 20/11/2020</u>. Deze 3 dossiers werden allen (deels) <u>goedgekeurd bij Ministerieel Besluit 21/12/2020</u>. Drie projectsites die als schakels passen binnen het beoogde kwalitatieve blauw-groene netwerk in de Groene Noordrand.</p> <ul style="list-style-type: none"> <li>• Opwaardering Tangebeekvallei, Borgt, Grimbergen.</li> <li>• Bijkomend ontharden van de gemeentelijke recreatiezone ten voordele van de inrichting van parkgebied met buffergracht, Maalbeekvallei, Grimbergen.</li> <li>• Opwaardering Molenbeekvallei, Wemmel.</li> </ul>
<b>Op de planning</b>	<p><u>Thematische werktafel 'Droogte'</u> organiseren in voorjaar 2021.</p> <p><u>Waarmaken IPM via diverse projectoproepen onderzoeken:</u></p> <ul style="list-style-type: none"> <li>• Water+Land+Schap 2.0</li> <li>• Oproepen ikv Blue Deal</li> <li>• ...</li> </ul> <p><u>Uitvoering eerste terreinacties</u> uit actieprogramma.</p> <p>Minimaal <u>jaarlijks een update van de IPM-actielijst</u> met alle waterpartners.</p>
<b>Financieel</b>	<p><u>Ondersteuning:</u> Personeelskost &amp; werkingskost via Strategisch Project</p> <p><u>Uitvoering:</u> via diverse kanalen (verder te onderzoeken)</p>



Aanpaknummer	Thema	Deelcom	Waterloop	Topie	Initiatiefremer	Prioriteite pastere	Megeijk Instrumentarium	Status
1	essie	ULBovenloop Maabeek	Grote Landbeek	Kruiskouter - essie, Ass	Gemeente Ass	Essiecoördinator Provincie Vlaam-Brabant Bedrijfsplaner VLM	Essiebestrijdingplan Beharevoenskomsten	
2	waterk unte	ULBovenloop Maabeek	Kleine Landbeek	Religense Motte - fluante voor water, Ass	Provincie Vlaam-Brabant (waterloopbeheerder)	Gemeente Ass VLM	Landinrichting	In studie LP Gooene floodland
3	waterk unte	ULBovenloop Maabeek	Kleine Landbeek	Brongebied op de PWD-site, Ass	Provincie Vlaam-Brabant (waterloopbeheerder)	Gemeente Ass	Landinrichting	In studie LP Gooene floodland
4	waterk unte	ULBovenloop Maabeek	Kleine Landbeek	Structuurafstel met tussen Poverstraat en Sneekensveld, Ass	Provincie Vlaam-Brabant (waterloopbeheerder)	Gemeente Ass VLM	Landinrichting	In studie LP Gooene floodland
5	waterk unte	ULBovenloop Maabeek	Maabeek	Stroomafstel met na samenvoering Kleine en Grote Landbeek, Ass	Provincie Vlaam-Brabant (waterloopbeheerder)	Gemeente Ass VLM	Landinrichting	In studie LP Gooene floodland
6	waterk unte	ULBovenloop Maabeek	Maabeek	Motte - waterafleiding, Ass	Provincie Vlaam-Brabant (waterloopbeheerder)	Gemeente Vennel VLM	Landinrichting	In studie LP Gooene floodland
7	essie	ULBovenloop Maabeek	Maabeek	Vennelste Motte - wateroverlast, Vennel	Gemeenten Ass, Vennel	Essiecoördinator Provincie Vlaam-Brabant Bedrijfsplaner VLM	Essiebestrijdingplan Beharevoenskomsten verduurzamen	

### ACTIE: Natte Natuur-projecten in kader van gebiedsontwikkeling (Blue Deal)

<b>Initiatief</b>	Regionaal Landschap Brabantse Kouters vzw, Vlaamse Landmaatschappij, Gemeente Wemmel
<b>Rol SP-Projectteam</b>	Initiator - Procesbegeleider – Ondersteuner
<b>Omschrijving</b>	Het Departement Omgeving zet haar schouders mee onder de verhoogde inspanningen van de Vlaamse Regering in de strijd tegen droogte en waterschaarste zoals die zijn samengevat in de Blue Deal. Het succes van de Blue Deal zal mee gemaakt worden door een solide governance en door een goede afstemming en integratie ervan met andere omgevingsvraagstukken. Om de Blue Deal op het terrein te realiseren, kunnen de lopende gebiedsontwikkelingsprocessen als katalysator of versneller optreden. Ze bieden als vertrekpunt structurele samenwerkingsverbanden, gedeelde visievorming en inzichten, afstemming tussen open ruimte actoren, continue en samenhangende projectontwikkeling in gebiedsprogramma's,

	<p>enz. Als gebiedscoalitie neemt Groene Noordrand hierbij graag de handschoen op.</p> <p>Met deze subsidiemogelijkheid - maximaal 250.000 euro - wil het Departement Omgeving in opdracht van Vlaams minister van Omgeving Zuhair Demir specifiek bijdragen vanuit haar lopende processen aan een snelle, kwaliteitsvolle opstart van het Project Natte Natuur uit de Blue Deal en de lopende gebiedswerking valoriseren.</p>
<b>Strategische doelstellingen</b>	Blauw-groen-recreatief netwerk, klimaat, leefbare dorpskern
<b>Uitgevoerd</b>	<p>In het <b>najaar 2020</b> lanceerde Departement Omgeving haar <u>projectoproep 'Natte Natuur'</u>. Het Groene Noordrand-team bereidde 3 dossiers voor die respectievelijk door de Gemeente Grimbergen (2) en Gemeente Wemmel (1) werden <u>ingediend op 20/11/2020</u>. Deze 3 dossiers werden allen (deels) <u>goedgekeurd bij Ministerieel Besluit 21/12/2020</u>. Drie projectsites die als schakels passen binnen het beoogde kwalitatieve blauw-groene netwerk in de Groene Noordrand.</p> <ul style="list-style-type: none"> <li>• <u>(1) Opwaardering Tangebeekvallei, Borgt, Grimbergen.</u> Met de realisatie van voorliggend project wordt het 'Buurtpark Borgt' (Grimbergen) kwalitatief, klimaatbestendig en ecologisch versterkt, wordt de Tangebeekvallei er opgewaardeerd én worden de bestaande groenkernen 'Tangebeekbos' en 'Domein Ter Tommen' echt geschakeld als deel van het beoogde robuuste groen-blauwe &amp; recreatieve netwerk in de Groene Noordrand.</li> </ul> <p>Met het vernatuurlijken van de parkvijvers en de aanleg van wadi's wordt plek gegeven aan natte natuurontwikkeling. Een meer gedifferentieerd beheer in functie van (natte) natuur, extensief waar mogelijk intensief waar nodig, zal dit versterken. De aanleg van wadi's, het plaatselijk ontharden en het kiezen voor een gedifferentieerde padenstructuur zal de opvang, vasthouden en langzaam infiltreren van hemelwater bevorderen. De Tangebeekvallei wordt er terug zichtbaar, beleefbaar, opgewaardeerd en in haar ecologisch functioneren hersteld.</p> <p>Een bewust inbrengen van natuurlijke speelelementen, rust- en vertoefplekken zal zorgen voor een aangename verblijf- en beleefplek.</p>

- (2) Bijkomend ontharden van de gemeentelijke recreatiezone ten voordele van de inrichting van parkgebied met buffergracht, Maalbeekvallei, Grimbergen.

Voorgestelde maatregelen voor ontharding dragen bij tot de versterking van de reeds voorziene aanleg van een natuurlijk park ten zuiden van het vliegveld, voortvloeiende uit het beheersplan Onroerend Erfgoed en gerealiseerd binnen het LIP Oostelijke Maalbeekvallei.

Het betreft ontharding van terreinen van de hondenscholen (clublokalen, bergingen, parking,...) die nu geen 'groene' functie hebben, inclusief de aanleg van een buffergracht in functie van natte natuur, waardoor infiltratie bevorderd wordt en waterconservering gestimuleerd wordt. De meer zuidelijke gelegen Oyenbrugstraat in de Maalbeekvallei heeft immers te lijden onder de (slechte) afwatering van hemelwater dat afstroomt van de grote verharde oppervlaktes van het vliegveld (landingsbanen, loodsen en hun functionele verhardingen. Deze zorgen voor een hogere 'run-off' dat op onvoldoende en gebrekkige wijze naar de Maalbeek wordt afgevoerd. Vooral bij hevige regen raken delen van de Oyenbrugstraat overstroomd.

- (3) Opwaardering Molenbeekvallei, Wemmel.

Met de realisatie van voorliggend project wordt de Molenbeek - zijbeekje van de Maalbeek - kwalitatief, klimaatbestendig en ecologisch versterkt, ze zal ook zorgen voor een betere waterhuishouding en op deze wijze bijdragen tot de ambitieuze 'Bleu Deal' van de Vlaamse milieuminister.

Concreet wordt er in dit project - door de bouw van een wadi en ruime en brede grachtstructuur - meer ruimte gegeven aan regenwater, krijgt het regenwater meer tijd om te infiltreren en kan de grondwatertafel worden aangevuld. Ook zal de natuur hierdoor minder snel uitdrogen. Met het vernatuurlijken van de Molenbeek en de aanleg van wadi's wordt plek gegeven aan natte natuurontwikkeling. Een meer gedifferentieerd beheer in functie van (natte) natuur, extensief waar mogelijk intensief waar nodig, zal dit versterken.

	<p>Bijkomend en zeer belangrijk voordeel van deze buffering is dat naast het herstel van de natuurwaarde ook gezorgd wordt voor extra waterbuffering en op deze wijze het project zal bijdragen tot de vermindering van de wateroverlast in Wemmel maar ook in Grimbergen, stroomopwaarts in de Maalbeekvallei.</p> <p>Het <b>Groene Noordrand-team is samen met RLBK de trekker</b> van het <u>1<sup>ste</sup> 'Natte Natuur'-project 'Opwaardering Tangebeekvallei, Borgt'</u>.</p> <ul style="list-style-type: none"> <li>• Tijdens de maand <b>01/2021</b> vroeg het Groene Noordrand team bij de Provincie Vlaams-Brabant (waterloopbeheerder Tangebeek), Aquafin (Tangebeekcollector) en Gemeente Grimbergen (riolering, parkvijvers, parkaanleg) alle <u>bestaande info</u> op betreffende de site. met het oog op de verder studie richting technisch ontwerp.</li> </ul> <p>Het 2<sup>de</sup> project wordt getrokken door VLM en het 3<sup>de</sup> door Farys. Deze laatste 2 projecten worden wel mee opgevolgd door het Groene Noordrand-team.</p>
<p><b>Op de planning</b></p>	<p>Alle projecten hebben een <u>looptijd van 3 jaar</u>.</p> <p><u>Trekker &amp; procesbegeleiding 'Tangebeekvallei, Borgt, Grimbergen':</u></p> <p>2021:</p> <ul style="list-style-type: none"> <li>- Opmaak technische plannen ifv vergunningsaanvraag, bestek én terreinuitvoering</li> <li>- Participatief proces (overheden, omwonenden, gebruikers)</li> <li>- Aanvraag omgevingsvergunning</li> </ul> <p>2022:</p> <ul style="list-style-type: none"> <li>- Administratief: aanbesteding, gunning</li> <li>- Start terreinrealisatie</li> </ul> <p>2023:</p> <ul style="list-style-type: none"> <li>- Terreinrealisatie</li> <li>- Feestelijke heropening</li> </ul> <p>Verder <u>opvolgen uitvoering</u> door partners project 'Recreatiegebied Maalbeekvallei, Grimbergen' (VLM) en 'Molenbeekvallei, Wemmel' (Farys).</p>

**Financieel**

Personeelskost & werkingskost via Strategisch Project  
Uitvoeringskost: Departement Omgeving (Blue Deal) & Gemeente  
 Wemmel en Riolbeheerder Farys, Gemeente Grimbergen



**Natte Natuur – Opwaardering Tangebeekvallei Borgt, Grimbergen**

Projectaanvraag 'Natte Natuur – Tangebeekvallei, Borgt – Grimbergen'

Huidige situatie



Conceptplan



Foto's huidige situatie



Voorziena herinrichtingsmaatregelen

- 1 Het vernatuurlijken van de (park)vijvers
- 2 Het aanleggen van wadi's
- 3 Het versterken van reeds aanwezige groen
- 4 De aanleg van een groene en natuurlijke speelplek
  - 4a ontharden & multifunctioneel heringericht gewapend gras
  - 4b speelplek: speelelementen - gegroepeerd verspreid
- 5 Heraanleggen van gedifferentieerde padenstructuur
  - 5a overhard
  - 5b halfverhard
  - 5c vlonder
- 6 Toegankelijk maken zuidelijke Tangebeekvallei
- 7 Gedifferentieerd beheer: over de gehele site



**RECREATIEF NETWERK** – Een beleefbare Groene Noordrand. Creëren van een oranje netwerk: kwalitatieve recreatieve en functionele verbindingen uitbouwen, van Laarbeekbos tot Lintbos, van Heizel tot Kanaal, met attractiepolen op verschillende schaalniveaus.

<b>ACTIE: Wandel- &amp; fietsnetwerken in de Groene Noordrand</b>	
<b>Initiatief</b>	Regionaal Landschap Brabantse Kouters vzw – Toerisme Vlaams-Brabant – Agentschap voor Natuur en Bos – Vlaamse Landmaatschappij - ...
<b>Rol SP-Projectteam</b>	Ondersteuner – Bruggebouwer
<b>Omschrijving</b>	Een kwalitatief recreatief netwerk doorheen de Groene Noordrand, met als bovenlokale kapstokken het ‘Maalbeekpad’, ‘Tangebeekpad’ en ‘van Basiliek tot Basiliek’-route, langsheen verschillende landschaps- natuur- en cultuurkamers, elk met hun recreatieve en toeristische attractiepolen.
<b>Strategische doelstellingen</b>	Recreatief netwerk – Groen netwerk
<b>Uitgevoerd</b>	<p>Tijdens de <u>1<sup>ste</sup> projectperiode</u> werd via een samenwerking tussen Toerisme Vlaams-Brabant &amp; RLBK een <u>wandelknooppuntennetwerk ‘Brabantse Kouters’</u> uitgerold over 10 gemeenten in de Brabantse Kouters (Asse, Opwijk, Merchtem, Wemmel, Meise, Londerzeel, Kapelle-op-den-Bos, Grimbergen, Vilvoorde, Zemst). Overal werd dit netwerk digitaal ontsloten (via app.), in de zoekzone van Toerisme Vlaanderen, ten westen van A12, werd ze daarnaast effectief bewegwijzerd met de intussen gekende palen/bordjes.</p> <p>Ook de <u>ANB-wandelroute ‘van Basiliek tot Basiliek’</u>, tussen de Basilieken van Grimbergen &amp; Vilvoorde en langsheen verschillende groengebieden zoals Lintbos, Prinsenbos en Tangebeekbos, werd in het najaar van 2018 bewegwijzerd en feestelijk geopend.</p> <p>Deze <u>2<sup>de</sup> projectperiode</u> werd ingezet met een <u>overleg</u> door het GN-Projectteam <u>met Toerisme Vlaams-Brabant</u> i.f.v. de vernieuwing van het <u>‘Fietsnetwerk Groene Gordel’ (07/01/2020)</u>. Aanpassingen en/of verbeteringen in de Groene Noordrand werden gesuggereerd en besproken. Toerisme Vlaams-Brabant plant de eigenlijke aanpassingen op terrein vanaf het najaar van 2020.</p> <p>In kader van een <u>stageopdracht</u> (HOGent, <u>28/09/2020 tot 29/01/2021</u>) werd ingezoomd op het verkennen van het <u>‘Maalbeekpad’</u>, een recreatief wandel- en fietstraject van de bronnen in Asse tot de monding in Grimbergen. Wat is het beste traject? Wat zijn nog eventuele knelpunten? Hoe kunnen deze worden opgelost en/of hoe kan omgeving worden heringericht? Waar zijn er nog missing-links, ....</p>

	<p><b>‘Herstel &amp; herinrichting kelder Domein 3 Fonteinen’</b> als attractiepool langsheen de ‘Basiliek tot Basiliek’-route. Een initiatief van Regionaal Landschap Brabantse Kouters, met de financiële steun van Provincie Vlaams-Brabant (360°-Erfgoedproject), Agentschap voor Natuur en Bos en de Stad Vilvoorde: voorbereiding vanaf 2019, met <b>opstart werken vanaf najaar 2020</b>. Hierbij wordt ondergrondse kelderconstructie blootgelegd, geconsolideerd en hersteld, deels ingericht als vleermuizenoverwinteringsplaats en ontsloten (informatief, onder begeleiding opengesteld en als rust- en uitzichtpunt over de Zennevallei).</p>
<p><b>Op de planning</b></p>	<p><u>Kansen detecteren en realiseren missing-links recreatieve netwerk</u> via andere inrichtingsprojecten.</p> <p><u>Kansen detecteren tot realiseren groen netwerk langsheen recreatieve kapstok</u> van ‘Wandelnetwerk Brabantse Kouters’, met hoofdtrajecten <u>‘Maalbeekpad’</u>, <u>‘Tangebeekpad’</u> en <u>‘van Basiliek tot Basiliek’</u>-route.</p> <p><u>Kansen detecteren en realiseren van aanleg of verfraaiing attractiepolen</u> langsheen recreatieve netwerk.</p> <p><u>Mogelijkheden tot effectief uitpijlen</u> ‘Wandelnetwerk Brabantse Kouters’ in de gehele Groene Noordrand verder <u>onderzoeken</u>.</p>
<p><b>Financieel</b></p>	<p><u>Ondersteuning</u>: Personeelskost &amp; werkingskost via Strategisch Project</p> <p><u>Uitvoering</u>: via diverse kanalen (verder te onderzoeken)</p>

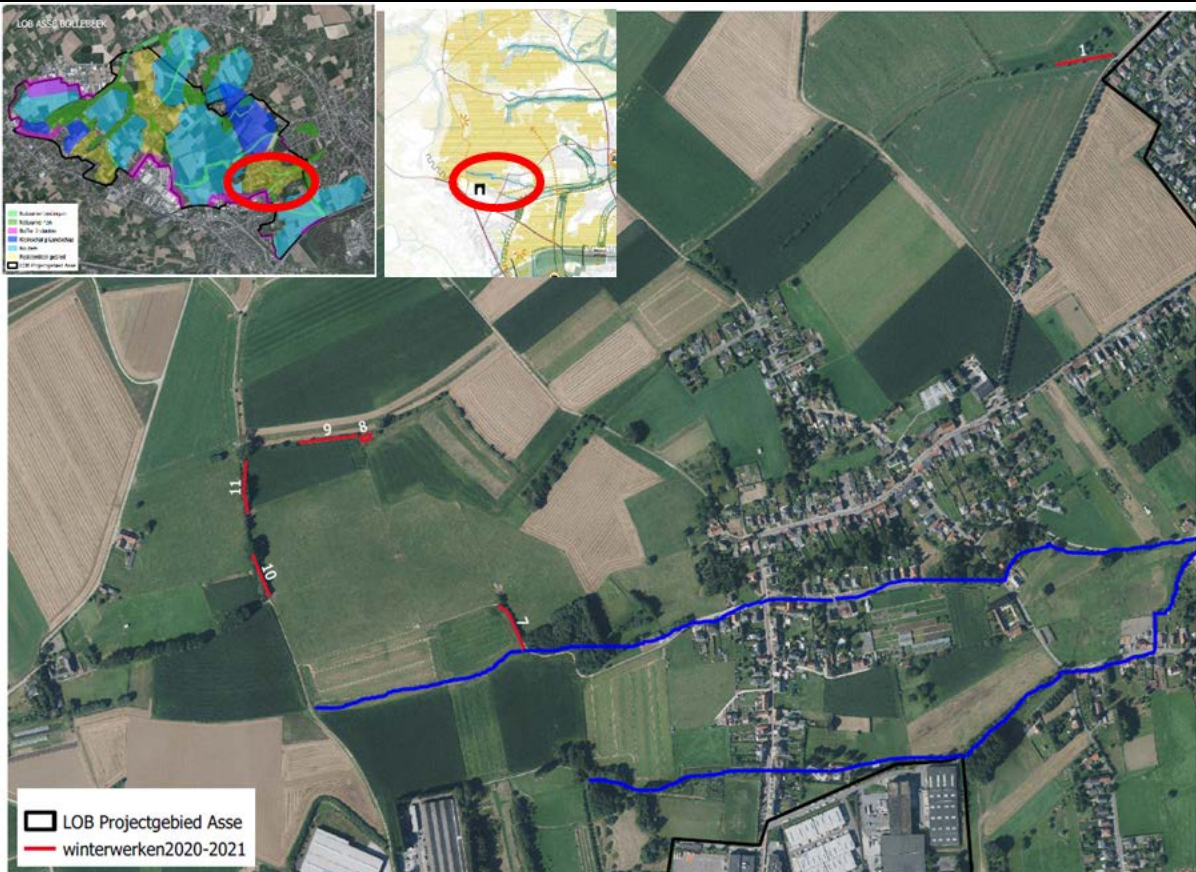




**DUURZAME LANDBOUW** - *Duurzame verweving van landbouw met andere open ruimte-functies op de landschapsbepalende open kouters en in de valleien in het projectgebied.*

<b>ACTIE: Loket Onderhoud Buitengebied (LOB)</b>	
<b>Initiatief</b>	Regionaal Landschap Brabantse Kouters vzw
<b>Rol SP-Projectteam</b>	Helikopter – Bruggenbouwer - Ondersteuner
<b>Omschrijving</b>	<p>Het onderhoud van kleine landschapselementen in het buitengebied is een grote uitdaging. Het correct uitvoeren van het beheer vraagt om een gedragen beheervisie, concrete beheerplannen en een goede afstemming om de beschikbare financiële middelen en uitvoerders efficiënt in te zetten. Om in te spelen op deze specifieke noden, heeft RLBK tijdens de voorbije 2,5 jaar samengewerkt rond de opstart van een ‘Loket Onderhoud Buitengebied (LOB)’ in de Brabantse Kouters.</p> <p>Een ‘Loket Onderhoud Buitengebied’ is een platform of samenwerkingsverband (gemeenten, landbouwers, sociale economie, natuurverenigingen en andere) dat gemeenten en andere beheerders ondersteunt bij het regulier landschapsonderhoud.</p> <p>Ook in de Groene Noordrand is dit LOB een belangrijke schakel in het kwalitatief beheren van de open ruimte, samen én in afstemming met vele partners, waaronder de lokale landbouwers.</p>
<b>Strategische doelstellingen</b>	Duurzame landbouw – Groen Netwerk
<b>Uitgevoerd</b>	<p>In de <u>1<sup>ste</sup> Projectperiode</u> werd binnen dit opstarttraject ‘Loket Onderhoud Buitengebied (LOB – als PDPO-project, 2018-2020) door RLBK vzw &amp; partners oa. de <u>pilootzone ‘Bollebeek-Kruiskouter, Asse’</u>, brongebied van de Maalbeek, onder de loep genomen: inventarisatie aanwezige KLE’s, opmaak beheervisie, afstemming en eerste uitvoering op terrein. Dit pilootproject werd met een online webinar op <u>23/11/2020</u> ‘afgesloten’. De webinar was immers ook bedoeld als demo i.f.v. opstart van een LOB-traject in andere gemeenten</p> <p>Het Groene Noordrand-team zet mee haar schouders onder de <b><u>opstart en uitrol van het LOB</u></b> in haar betrokken gemeenten:</p> <ul style="list-style-type: none"> <li>• Asse: verkennend overleg &amp; voorstel: <u>14/12/2020 en 27/01/2021.</u></li> <li>• Meise: verkennend overleg &amp; voorstel: <u>07/12/2020, 11/01 en 19/01/2021</u></li> <li>• Grimbergen: verkennend overleg: <u>25/11/2020</u></li> </ul>

<p><b>Op de planning</b></p>	<p>Het SP-Projectteam wil mee verder haar schouders zetten onder de opstart en het uitrollen van het LOB in haar betrokken gemeenten.</p>
<p><b>Financieel</b></p>	<p><u>LOB:</u> Personeelskost &amp; werkingskost via PDPO-project (tot eind 2020) met Europese, Vlaamse en provinciale cofinanciering naast de financiële input van RLBK zelf en de drie betrokken gemeenten. Voor verder uitrol zal voorstel uitgewerkt worden door RLBK richting geïnteresseerde gemeenten.</p> <p><u>Ondersteuning:</u> Personeelskost &amp; werkingskost via Strategisch Project</p>



**ACTIE: Van voedsellandschap tot voedselhub ...**

<b>Initiatief</b>	SP-Projectteam
<b>Rol SP-Projectteam</b>	Helikopter – Bruggebouwer - Procesbegeleider - Ondersteuner
<b>Omschrijving</b>	<p>Binnen het thema '<b>korte keten landbouw</b>' lopen er ook in de Noordrand reeds enkele initiatieven met gelijkaardige doelstellingen (korte keten, Brussel als afzetmarkt, vraag &amp; aanbod samenbrengen, andere bedrijfsvoering, loketondersteuning, ...) zoals <u>BoerenBrusselPaysans &amp; GoodFoodStrategy (Brussel)</u>, <u>Brussel Lust &amp; HupHubBrussel (Steunpunt Korte Keten)</u> of <u>thema 'Korte Keten' binnen VLM-project 'Vlaamse Rand'</u> en <u>strategie 'Voedsel+land+schap'</u> (VLM, ikv 'Platform open Ruimte').</p> <p>Het SP-Projectteam gaat met allen in overleg om te bekijken hoe deze initiatieven op elkaar kunnen worden afgestemd en hoe kansen in de Groene Noordrand kunnen worden waargemaakt.</p>
<b>Strategische doelstellingen</b>	Duurzame landbouw – Groen Netwerk
<b>Uitgevoerd</b>	<p>De samenwerking, afstemming en kruisbestuiving opgestart in de 1<sup>ste</sup> Projectperiode (2016-2019) wordt verdergezet:</p> <p><b><u>'Brussel Lust' – 'HupHubBrussel':</u></b> <u>'Brussel Lust'</u> (07/2017 – 06/2020) is een ambitieus Europees plattelandsproject met ook de financiële steun van Vlaanderen en de provincie Vlaams-Brabant waarin het Steunpunt Korte Keten samen met Innovatiesteunpunt en Bioforum de handen in elkaar slaat om de vermarktingskansen van land- en tuinbouwproducten uit de Groene Rand in het Brussel Gewest te vergroten.</p> <p>Met <u>'HupHubBrussel'</u> wordt dit verhaal verdergezet. Dit project beoogt de realisatie van minstens 2 voedselhubs rond Brussel die gerund worden door een juridisch samenwerkingsverband van hoeve - en streekproducenten. Door de samenwerking zal het mogelijk zijn een assortiment aan producten te leveren in de eigen regio maar zal het vooral de bedoeling zijn om de producten in Brussel te gaan leveren (op maat van de vraag van de Brusselse B2B afnemer). Leveringen zullen gebeuren op een duurzame manier maar met een duidelijke klemtoon om rendabiliteit van de ganse activiteit.</p>

Op **17/02/2020** vond een laatste **Stuurgroep 'Brussel Lust'** plaats. Het voorziene **slotevent** op **05/06/2020** kon wegens de COVID-pandemie niet doorgaan en werd vervangen door een 'terugblik'-filmpje.

Het 'Brussel Lust'-project kreeg een opvolger met het **'HupHubBrussel'**-project. Dit werd **opgestart op 01/07/2020** en **begin september** met een **eerste Stuurgroep (04/09/2020)**. Ook deze werd opgevolgd door het SP-Projectteam. Naar aanleiding van de aankoop door de Provincie Vlaams-Brabant (voorjaar 2020) van de voormalige **Bomaco-site te Asse**, - gelegen tegen een kouter én tegen Brussel én goed ontsloten - werd **door het SP-Projectteam gesuggereerd** om hier met alle betrokkenen het potentieel **als voedselhub** samen te onderzoeken (**08/07, 17/09, 29/10, 23/11 en 21/12/2020 en 15/01/2021**).

#### **'Good Food Strategie':**

Het Brussels Hoofdstedelijk Gewest wil naar een duurzaam voedingssysteem, waarbij voeding centraal wordt gesteld in de stadsdynamiek door voeding in al haar dimensies te benaderen: economisch, sociaal en vanuit milieuoogpunt. Om die doelstellingen te behalen, wil dit beleid de vele bestaande en toekomstige initiatieven op het terrein aanmoedigen en verenigen, van boer tot bord. De Brusselse Good Food-strategie heeft een tweeledige ambitie:

- "beter produceren", dat wil zeggen lokaal gezonde voeding kweken en verwerken met respect voor het milieu;
- "goed eten", dat wil zeggen smakelijke, evenwichtige voeding binnen ieders bereik brengen, waarbij zoveel mogelijk lokale producten worden gebruikt.

Ondertussen wordt gewerkt aan een Good Food Strategy 2.0. Het monitoren, evalueren en adviseren van deze Good Food Strategy gebeurt door een participatieraad, gevoed door input uit diverse werkgroepen. Eén van die **werkgroepen 'Onderzoek naar de mogelijkheden van logistieke knooppunten om het aanbod vanuit de periferie en het Brusselse Gewest te verbinden'** wordt door het SP-Projectteam mee opgevolgd (**21/02 en 24/08/2020**).

**'Ronkelhof & omgeving (Wemmel): een Voedsellandschap?':**

Een actief buurtcomité en de betrokken landbouwer-eigenaar van het Ronkelhof zijn momenteel zoekende naar de mogelijkheden om er de 'open ruimte-landbouw-landschap'-link in stand te houden en dit op een zo duurzaam mogelijke manier. De hoeve en haar omgeving is ook omwille van deze cultuurhistorische link beschermd. Een denkpiste is hierbij o.a. het inzetten op korte keten en biolandbouw... Wat dit kan zijn en hoe dit kan georganiseerd worden is momenteel nog een zoektocht waar het SP-Projectteam bij helpt.

Op **03/03/2020** stelde het Projectteam deze case voor op het **'Open Ruimte Platform XL'** als projectkiem op de werktafel rond 'Voedsel+Land+Schap'. Op **09/06/2020** organiseerde het Projectteam ter plekke een **verkennd overleg en terreinbezoek** met de belangrijkste partners (landbouwer, buurtcomité en VLM). Het voorstel werd door VLM ondertussen als 1 van de 2 proeftuinen gekozen. Het Innovatiecentrum Boerenbond en BoerenNatuur verkennen tussen 'Hooghof' (Asse) en 'Ronkelhof' (Wemmel) -in opdracht van de VLM- of, en hoe er op landbouwgrond meer kan gebeuren dan enkel voedselproductie. Het Groene Noordrandteam is één van de partners in dit verhaal. Het SP-team organiseerde voor beide trekkers, Innovatiesteunpunt & BoerenNatuur, een **verkennde terreinwandeling op 26/11/2020**.

**'Laskouter (Vilvoorde) als Productief Landschap?':**

De Stad Vilvoorde keurde eind 2017 het GRSP, het Globaal Ruimtelijk Strategisch Plan voor Vilvoorde, goed. Het GRSP is een eerste belangrijke stap ter voorbereiding van het Gemeentelijk Ruimtelijk Beleidsplan (GRB). Binnen het GRSP worden o.a. 'Robuuste Landschappen' gedefinieerd. Het zijn gebieden die gekenmerkt worden door een groot aandeel groene ruimte. Deze spelen een belangrijke rol in het ecologische en recreatief netwerk. Daarnaast zijn ze, zeker in een verstedelijkte omgeving, van fundamenteel belang voor het welzijn van de bevolking.

Het robuuste landschap 'Driefonteinen-Tangebeek-Koningslo' valt ruimtelijk én qua uitdagingen en kansen helemaal binnen de Groene Noordrandvisie. Deze open ruimtestructuur valt te lezen als 3 systemen: (1) Domein 3

	<p>Fontein, (2) de vallei van de Tangebeek en (3) een ring van open kamers rond het historische hart van Koningslo (oa. Hoogveld, Keelveld, Warandeveld en Laskouter). Deze 3 landschapsstructuren ontmoeten elkaar aan de R0, ter hoogte van afrit 6 Koningslo. Elk systeem heeft haar eigen aandachtspunten en uitdagingen, zoals geschetst in het GRSP, waar we vanuit het Strategisch Project Groene Noordrand graag verder mee aan de slag willen.</p> <p>In kader van een <b>stageopdracht (HOGent, 20/04 tot 13/06/2020)</b> werd ingezoomd op de ring van open kamers rond Koningslo en meer specifiek naar de zoektocht om er het in het GRSP-beoogde <b>'Productief Landschap'</b> (toegankelijk parkgebied mét deels behoud van landbouwfunctie) waar te maken. Tijdens het afgelopen werkingsjaar was er een <b>eerste verkenning</b> (met <b>overlegmomenten</b> met Stad Vilvoorde: <b>08/05 &amp; 03/06/2020</b> en Stad Brussel: <b>03/04/2020</b>).</p> <p>Deze denkoefening kent vandaag een vervolg in de lopende studie <b>'Open Ruimtenetwerk in en rond Brussel'</b> (zie verder 'Gebiedsprogramma Vlaamse Rand') (overleg <b>14/10 en 23/10/2020</b>).</p>
<p><b>Op de planning</b></p>	<p>Verder actief en ambitieus opvolgen en helpen realiseren van de reeds lopende of geplande initiatieven (zie hoger).</p> <p>Nieuwe kansen detecteren en helpen lanceren.</p>
<p><b>Financieel</b></p>	<p>Personeelskost &amp; werkskost via Strategisch Project</p>

voedsel + land + schap

Naam project: Ronkelhof & omgeving, Wemmel

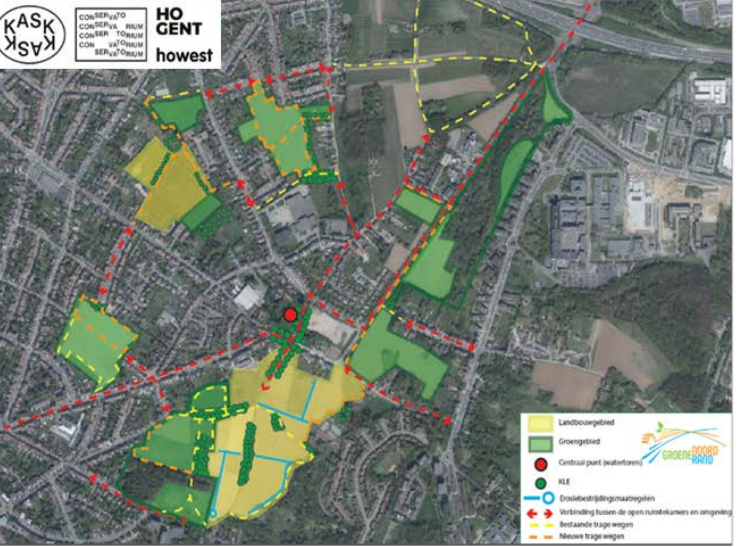


**Beschrijving**  
 Ronkelhof & omgeving, Wemmel - huidige landbouw van algemeen belang. Ronkelhof staat over te schakelen naar een gebied met landbouwfunctie. Dit gebied is nu voornamelijk landbouw. De gronden die nu voornamelijk landbouwfunctie hebben, worden nu voornamelijk landbouwfunctie. De gronden die nu voornamelijk landbouwfunctie hebben, worden nu voornamelijk landbouwfunctie.

**Ingesteld door:**  
 • Birecht Vermote (Strategisch Project Groene Noordrand)



Stage 'Open Ruimtekamers rond historisch centrum Koningslo' (GRSP Vilvoorde)



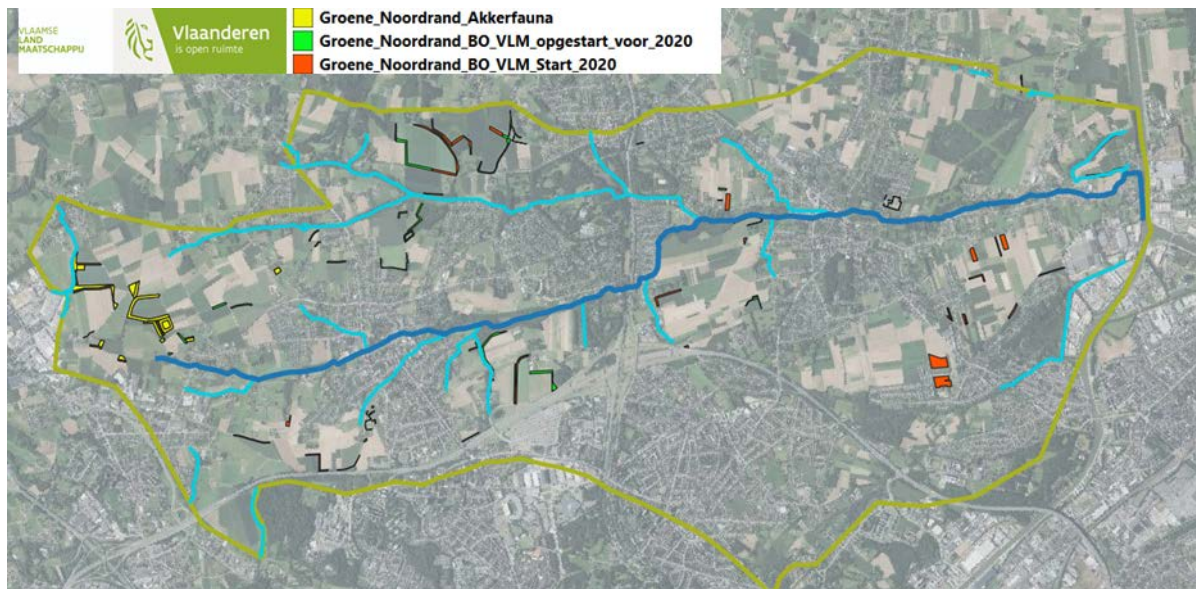
Legend:

- Landbouwgebied
- Groengebied
- Centraal punt (bezienswaardigheid)
- KLE
- Ernstbevijsingmaatregelen
- Verbinding tussen de open ruimtekamers en omgeving
- Bestaande trage wegen
- Nieuwe trage wegen

**ACTIE: Beheerovereenkomsten gebiedsgericht inzetten**

<b>Initiatief</b>	Bedrijfsplanner Vlaamse Landmaatschappij (VLM)
<b>Rol SP-Projectteam</b>	Helikopter – Bruggenbouwer – Ondersteuner
<b>Omschrijving</b>	<p>Een beheerovereenkomst (BO) is een vrijwillige, vijfjarige overeenkomst die een landbouwer met de Vlaamse Landmaatschappij kan afsluiten waarbij hij in ruil voor een jaarlijkse vergoeding extra inspanningen doet voor het milieu, de natuur en de biodiversiteit. Een beheerovereenkomst bestaat uit één of meerdere beheerpakketten, elk met hun specifieke doelstelling zoals biodiversiteit verhogen, erosie maatregelen, ...</p> <p>Het SP-Projectteam bekijkt samen met de Bedrijfsplanner (VLM) welke beheerovereenkomsten waar in de Groene Noordrand een rol kunnen spelen in het behalen van de doelstellingen binnen het beoogde groene netwerk of het integrale waterbeheer. De Bedrijfsplanner kan zo de betrokken landbouwers gericht benaderen i.f.v. het voorstellen tot afsluiten van beheerovereenkomsten.</p> <p>Daarnaast volgt de VLM-bedrijfsplanner eveneens de lopende gebiedsprogramma's binnen de Groene Noordrand op (o.a. Beheersplan Amelgem, Landinrichting, Integraal Waterbeheer,...) door deelname aan de verschillende werkgroepen.</p>
<b>Strategische doelstellingen</b>	Duurzame landbouw – Groen Netwerk – Integraal Waterbeheer
<b>Uitgevoerd</b>	<p>In de 1<sup>ste</sup> Projectperiode (2016-2019) werden 60 beheerovereenkomsten afgesloten verspreid over de Groene Noordrand, telkens geldend voor 5 jaar.</p> <p><b><u>Vanaf 01/01/2020</u></b> komen hier nog eens <b><u>62 nieuwe beheerovereenkomsten</u></b> bij. Het betreft hierbij voornamelijk:</p> <ul style="list-style-type: none"><li>• Aanleg &amp; onderhoud gemengde grasstrook (plus)</li><li>• Aanleg &amp; onderhoud strategisch grasland</li><li>• Aanleg &amp; onderhoud bloemenstrook</li><li>• Onderhoud gemengde grasstrook (plus)</li><li>• Onderhoud haag of heg</li><li>• Faunabeheer akkerland voedselgewas</li></ul> <p>Op vraag van de VLM-Bedrijfsplanner werd samen met het Groene Noordrand-team een terreinbezoek in de Groene Noordrand voorbereid voor alle bedrijfsplanners van Regio-Oost. Deze Teamdag zou doorgaan op <b><u>26/10/2020</u></b>, maar</p>

	<p>diende omwille van de Covid-19-pandemie worden geannuleerd.</p> <p>Op <b>25/11/2020</b> werden enkele specifieke dossiers in de Groene Noordrand doorgesproken, vnl. zoekend naar oplossingen voor te hoge recreatiedruk op de BO-grasstroken en problemen van sluikstorten.</p>
<b>Op de planning</b>	Regelmatig overleg met/informeren van bedrijfsplanner met aangeven welke landbouwpercelen in de diverse Groene Noordrand-projecten een belangrijke rol (kunnen) spelen i.f.v. o.a. Groen Netwerk of Integraal Waterbeheer.
<b>Financieel</b>	Afsluiten BO's: Personeelskost & werkingskost intern bij VLM Ondersteuning: Personeelskost & werkingskost via Strategisch Project





<b>ACTIE: Landbouwstudie Kouters</b>	
<b>Initiatief</b>	Vlaamse Landmaatschappij (VLM)
<b>Rol SP-Projectteam</b>	Helikopter – Bruggenbouwer - Ondersteuner
<b>Omschrijving</b>	<p>Naast de eigenlijke vallei liggen in de Groene Noordrand enkele nog vrij goed aaneengesloten landbouwgebieden, waar de focus ligt op akkerbouw en rundveehouderij. Deze kouters – o.a. Kruiskouter, Beverkouter, Potaardekouter, Priesterlindekouter- hebben momenteel een belangrijke landbouwwaarde (voedselproductie) en een recreatieve waarde voor zachte weggebruikers. Maar het landbouwgebruik op de kouters, heeft ook een ecologische en hydrologische impact op de lageregelegen vallei.</p> <p>In 2013 startte de Vlaamse Landmaatschappij in opdracht van het Departement Landbouw en Visserij een <u>landbouwstudie</u> over de landbouwsituatie in de Vlaamse rand rond Brussel (situatie, uitdagingen en kansen, ...). Vandaag wil het SPGN-team <u>deze studie</u> samen met de VLM, én in overleg met de betrokken landbouwers, <u>verfijnen in de Groene Noordrand</u> met als doel het duurzaam bestendigen van de landbouw op deze kouters, met aandacht voor behoud &amp; beheer KLE's, biodiversiteit, erosie maatregelen &amp; waterbuffering.</p>
<b>Strategische doelstellingen</b>	Duurzame landbouw -groenrecreatief netwerk – integraal waterbeheer
<b>Uitgevoerd</b>	Deze Groene Noordrand-landbouwstudie werd opgestart parallel lopend met en in functie van opmaak ontwerp-LIP Groene Noordrand (voorjaar 2019) en is nog lopend (desktop, landbouwenquête, ...)..
<b>Op de planning</b>	Verdere verfijning ifv opmaak LIP Groene Noordrand (zie verder).
<b>Financieel</b>	<u>Studie:</u> Personeelskost & werkingskost intern bij VLM <u>Ondersteuning:</u> Personeelskost & werkingskost via Strategisch Project

**GEBIEDSGERICHT – OPEN RUIMTE** – Een gebiedsgerichte en geïntegreerde aanpak van open ruimtevraagstukken waarbij meerdere partners betrokken zijn (natuur, landschap, erfgoed, recreatie, landbouw, ...)

<b>ACTIE: Landinrichtingsproject 'Vlaamse Rand' – LIP 'Hooghof &amp; Omgeving'</b>	
<b>Initiatief</b>	Vlaamse Landmaatschappij (VLM)
<b>Rol SP-Projectteam</b>	Helikopter – Bruggenbouwer - Ondersteuner
<b>Omschrijving</b>	<p>Als er in een (open ruimte)gebied meerdere inrichtingsvraagstukken opgelost moeten worden, waarbij er meerdere partners betrokken zijn en verschillende doelstellingen nagestreefd worden (zoals o.a. landbouw, recreatie of natuurdoelstellingen), kan een landinrichtingsproject de oplossing bieden. Met het 'Planprogramma Vlaamse Rand' (goedgekeurd door de Vlaamse Regering d.d. 16 mei 2014), is dergelijk landinrichtingsproject lopend in de 19 Vlaamse randgemeenten rond Brussel. Om het landinrichtingsproject 'Vlaamse Rand' te realiseren, maakt VLM samen met een planbegeleidingsgroep, en binnen een vastliggend traject- één of meerdere landinrichtingsplannen. Ter uitvoering van dergelijk landinrichtingsplan kan ten slotte een ruime instrumentenkoffer en financiering ingezet worden.</p> <p><u>'Hooghof &amp; Omgeving, Asse'</u> betreft de omgeving van een historische hoeve (horend bij de Abdij van Affligem), net buiten de Ring 0 ter hoogte van Laarbeekbos. In 2013 werd de hoeve Hooghof, samen met de omliggende gronden verkocht. De hoeve zelf werd verworven door een particulier\manegehouder; 10ha grond werd verworven door een landbouwer; 63ha werd aangekocht door de Vlaamse overheid, waarvan 26ha ten zuiden van de Ring door het Agentschap voor Natuur en Bos (ANB) en 37ha ten noorden van de R0 door de Vlaamse Landmaatschappij (VLM). De gronden die gekocht werden door VLM, hebben als bestemming bouwvrij agrarisch gebied. Het hoofddoel van de gronden is het uitruilen van landbouwers, getroffen door het GRUP VSGB. Echter, vooraleer te ruilen, plant VLM enkele inrichtingsmaatregelen die de kwaliteit van de open ruimte te goede moeten komen. De focus ligt hierbij op herstel en herinrichting van het openbaar domein (wegenis), erosie maatregelen, recreatieve ontsluiting en natuurinrichting gemeentelijk buffergebied.</p>
<b>Strategische doelstellingen</b>	Groen Netwerk – Recreatief Netwerk – Landbouw
<b>Uitgevoerd</b>	Tijdens de 1 <sup>ste</sup> projectperiode Groene Noordrand (2016-2019) werd het LIP 'Hooghof & omgeving' voorbereid, geschreven en

	<p>goedgekeurd. Ook de benodigde technische plannen werden opgemaakt en de nodige vergunningen aangevraagd.</p> <p>Het SP-projectteam gaf op basis van haar terreinkennis <u>input en feedback bij de LIP-opmaak en zoekend naar aansluiting bij de ruimere Groene Noordrand en de gestelde doelstellingen in het Strategisch Project.</u></p> <p>Tijdens de <b>zomer 2020</b> werd de uitvoering van het LIP 'Hooghof &amp; Omgeving' opgestart. Geplande einde van de werken is voorjaar 2021.</p>
<b>Op de planning</b>	<u>Afwerken Uitvoering inrichtingsmaatregelen (VLM):</u> voorjaar 2021
<b>Financieel</b>	<p><u>Opmaak:</u> Personeelskost &amp; werkingskost intern bij VLM</p> <p><u>Ondersteuning:</u> Personeelskost &amp; werkingskost via Strategisch Project</p> <p><u>Uitvoering:</u> via Landinrichting (max. 70% inrichting/max 50% aankoop via VLM, restfinanciering door Gemeente Asse/Wemmel)</p>



**ACTIE: Landinrichtingsproject 'Vlaamse Rand' – LIP 'Oostelijke Maalbeekvallei'**

<b>Initiatief</b>	Vlaamse Landmaatschappij (VLM)
<b>Rol SP-Projectteam</b>	Helikopter – Bruggenbouwer – Ondersteuner
<b>Omschrijving</b>	<p>Als er in een (openruimte)gebied meerdere inrichtingsvraagstukken opgelost moeten worden, waarbij er meerdere partners betrokken zijn en verschillende doelstellingen nagestreefd worden (zoals o.a. landbouw, recreatie of natuurdoelstellingen), kan een landinrichtingsproject de oplossing bieden. Met het 'Planprogramma Vlaamse Rand' (goedgekeurd door de Vlaamse Regering d.d. 16 mei 2014), is dergelijk landinrichtingsproject lopend in de 19 Vlaamse randgemeenten rond Brussel. Om het landinrichtingsproject 'Vlaamse Rand' te realiseren, maakt VLM samen met een planbegeleidingsgroep, en binnen een vastliggend traject- één of meerdere landinrichtingsplannen. Ter uitvoering van dergelijk landinrichtingsplan kan ten slotte een ruime instrumentenkoffer en financiering ingezet worden.</p> <p>Het <u>LIP-projectgebied 'Oostelijke Maalbeekvallei, Grimbergen'</u> valt grotendeels samen met het Beschermd Dorpsgezicht 'Oostelijke Maalbeekvallei'. In de afbakening van het LIP wordt de verbinding met de hoger gelegen noordelijke kouter in het algemeen en met het Lintbos in het bijzonder, toegevoegd. Op 25 april 2016 werd voor het Beschermd Dorpsgezicht een Beheersplan goedgekeurd (Agentschap Onroerend Erfgoed). Het beheersplan is het resultaat van een planproces, dat werd gevolgd door de begeleidingscommissie, waarin vertegenwoordigers zetelden van ANB, de Provincie (diensten Erfgoed en Waterlopen), Regionaal Landschap Brabantse Kouters, Agentschap Onroerend Erfgoed, VLM, vzw Natuurpunt, vzw Pro Natura, gemeentelijke adviesraad Lintbos, vzw Eigen Schoon, FV Oyenbrugmolen, de gemeente Grimbergen (milieudienst, bevoegde schepen, raden, bewoners, eigenaars), het MOT. De doelstellingen uit het beheersplan kunnen bijna integraal als inrichtingsmaatregelen in het Landinrichtingsplan worden opgenomen. Focus ligt hierbij op (1) zichtbaarheid en doorwaadbaarheid van de vallei, (2) recreatieve ontsluiting, (3) natuurherstel &amp;- inrichting (waterpartijen, vismigratie, ...) en (4) herinrichting open ruimte (recreatiegebied, ...).</p>
<b>Strategische doelstellingen</b>	Groen Netwerk – Blauw Netwerk – Recreatief Netwerk – Landbouw – Leefbare dorpskernen
<b>Uitgevoerd</b>	Tijdens de 1 <sup>ste</sup> projectperiode Groene Noordrand (2016-2019) werd het LIP 'Oostelijke Maalbeekvallei' voorbereid, geschreven en <b><u>goedgekeurd</u></b> door de Minister op <b><u>14/04/2020</u></b> .

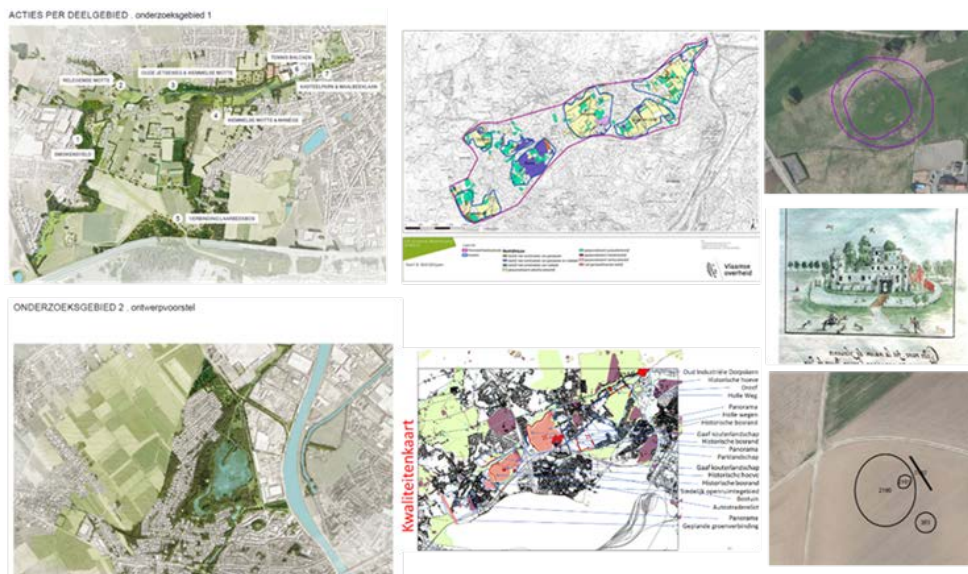
	<p>Sinds die goedkeuring wordt er gewerkt aan de <b>technische plannen (zomer &amp; najaar 2020)</b> ter voorbereiding van vergunningen, bestekken en uitvoering.</p> <p>Het SP-projectteam gaf op basis van haar terreinkennis <u>input en feedback bij de LIP-opmaak en opmaak technische plannen, hierbij telkens zoekend naar aansluiting bij de ruimere Groene Noordrand en de gestelde doelstellingen in het Strategisch Project.</u></p>
<b>Op de planning</b>	<p><u>Opmaak technische plannen, vergunningen, bestekken: 2021</u>  <u>Uitvoering inrichtingsmaatregelen (VLM): 2022 - ...</u></p>
<b>Financieel</b>	<p><u>Opmaak:</u> Personeelskost &amp; werkingskost intern bij VLM  <u>Ondersteuning:</u> Personeelskost &amp; werkingskost via Strat. Project  <u>Uitvoering:</u> via Landinrichting (max. 70% inrichting/max 50% aankoop via VLM, cofinanciering door Gemeente Grimbergen, ANB, Provincie Vlaams-Brabant of via particuliere eigenaars)</p>



**ACTIE: Landinrichtingsproject 'Vlaamse Rand' – LIP 'Groene Noordrand'**

<b>Initiatief</b>	SP-Projectteam
<b>Rol SP-Projectteam</b>	Helikopter – Bruggenbouwer – Ondersteuner - Procesbegeleider
<b>Omschrijving</b>	<p>Als er in een (open ruimte)gebied meerdere inrichtingsvraagstukken opgelost moeten worden, waarbij er meerdere partners betrokken zijn en verschillende doelstellingen nagestreefd worden (zoals o.a. landbouw, recreatie of natuurdoelstellingen), kan een landinrichtingsproject de oplossing bieden. Met het 'Planprogramma Vlaamse Rand' (goedgekeurd door de Vlaamse Regering d.d. 16 mei 2014), is dergelijk landinrichtingsproject lopend in de 19 Vlaamse randgemeenten rond Brussel. Om het landinrichtingsproject 'Vlaamse Rand' te realiseren, maakt VLM samen met een planbegeleidingsgroep, en binnen een vastliggend traject- één of meerdere landinrichtingsplannen. Ter uitvoering van dergelijk landinrichtingsplan kan ten slotte een ruime instrumentenkoffer en financiering ingezet worden.</p> <p>Met twee bovenvermelde LIP's 'Hooghof &amp; omgeving, Asse' (brongebied Maalbeek) en 'Oostelijke Maalbeekvallei' (mondingsgebied Maalbeek), wordt een aanzet gegeven tot de herinrichting van de open ruimte in de Groene Noordrand. Met voorliggend <u>LIP 'Groene Noordrand'</u> willen we ook het tussenliggend verhaal schrijven. Omwille van de complexiteit en grote van het projectgebied, vragen het SP-Projectteam en de Gemeenten Asse, Wemmel, Grimbergen aan de Vlaamse Landmaatschappij om <u>voorafgaand een planvormingsstudie</u> uit te voeren ter voorbereiding van de eigenlijke opmaak van een LIP 'Groene Noordrand'. Hierbij kan de globale visie verder verfijnd worden en kan ingezoomd worden op specifiekere vraagstukken in bepaalde deelgebieden. Op basis van deze studie, aangevuld met kansen gedetecteerd uit andere lopende trajecten (o.a. Integraal Waterproject Maalbeek, Beheersplan Amelgem Meise, ...) zal het <u>LIP 'Groene Noordrand'</u> vervolgens worden opgemaakt, bestaande uit verschillende deelprojecten. Het SP-projectteam neemt hierin een <b>coördinerende rol</b> op.</p>
<b>Strategische doelstellingen</b>	Groen Netwerk – Blauw Netwerk – Recreatief Netwerk – Landbouw – Infrastructuurwerken - Leefbare dorpskernen
<b>Uitgevoerd</b>	Het SP-projectteam <u>coördineert planvormingsstudie</u> en geeft op basis van haar terreinkennis <u>input en feedback bij de LIP-opmaak en zoekend naar aansluiting</u> bij de ruimere Groene Noordrand en de gestelde doelstellingen in het Strategisch Project.

	<p>Tijdens de 1<sup>ste</sup> projectperiode Groene Noordrand (2016-2019) werd het LIP 'Groene Noordrand' voorbereid met een <b>externe studie (zomer 2019 – voorjaar 2020)</b>, onderzoeksgebieden 'Bovenloop Maalbeek, Asse-Wemmel' &amp; 'Domein Ter Tommen, Grimbergen') én een bij VLM <b>interne studie (zomer 2019 – lopend, kouters Asse, Wemmel, Grimbergen)</b>.</p> <p>Tijdens dit 1<sup>ste</sup> werkingsjaar van deze 2<sup>de</sup> projectperiode werd het</p> <ul style="list-style-type: none"> <li>• <b>externe studiewerk</b> afgerond (overleg <b>11/02, 02/03, 13/03 en 27/05/2020</b>)</li> <li>• <b>interne studie</b> verder vorm gegeven (overleg en/of terreinbezoeken op <b>14/02, 11/05, 02/06, 05/06, 29/06, 18/09, 13/10, 23/10, 26/11, 08/12 en 10/12/2020 en 29/01/2021</b>).</li> </ul>
<p><b>Op de planning</b></p>	<p><u>Vorbereidende studieopdracht:</u></p> <ul style="list-style-type: none"> <li>• Verder begeleiden interne studie door SPGN-team: voorjaar en zomer 2021</li> </ul> <p><u>Opmaak LIP 'Groene Noordrand':</u></p> <ul style="list-style-type: none"> <li>• Verwerking &amp; Opmaak gepland najaar -winter 2021.</li> <li>• Conform LIP-traject (Planbegeleidingsgroep, openbaar onderzoek, ...)</li> <li>• Eerste realisaties vermoedelijk ten vroegste begin 2024...</li> </ul>
<p><b>Financieel</b></p>	<p><u>Vorbereidende studie:</u> door studiebureau via Landinrichting (70% via VLM, restfinanciering door Gemeenten Asse, Wemmel en Grimbergen)</p> <p><u>Opmaak &amp; Ondersteuning:</u> Personeelskost &amp; werkingskost intern bij VLM &amp; Personeelskost &amp; werkingskost via Strategisch Project</p> <p><u>Uitvoering:</u> via Landinrichting (max. 70% inrichting/max 50% aankoop via VLM, cofin. door gemeenten, partners of particulier)</p>



Planvormingsstudie LIP Groene Noordrand (extern – links & intern – midden en rechts)

**ACTIE: Beheersplan 'Gehucht Amelgem & omgeving, Meise'**

<b>Initiatief</b>	SP-Projectteam
<b>Rol SP-Projectteam</b>	Helikopter – Bruggenbouwer – Ondersteuner - Procesbegeleider
<b>Omschrijving</b>	<p>Het 'Land van Amelgem', is een voormalig deel van het abdijdomein van de Norbertijnen van Grimbergen, dat op een unieke manier qua structuur, omvang en functie bewaard is gebleven rond zijn drie polen, de kapel van Amelgem en de twee hoeves (Groot &amp; Klein Amelgem). Het gebied is beschermd als cultuurhistorisch landschap. Het heeft een nog grotendeels ongerept landelijk karakter met contrasten tussen open kouters, n diep ingesneden colluviale dalen van de Amelvonnebeek en zijriviertjes en de vergezichten op de Brusselse skyline.</p> <p>Het is een gebied met heel wat uitdagingen en kansen, met vandaag een aantal conflictsituaties, tussen grootschalige landbouw en cultuurhistorisch open kouterlandschap mét kleine landschapselementen en trage wegen, tussen open ruimte en recreatie, tussen erfgoed en nieuwe invullingen,... Een gedragen visie, een handleiding (cultuurhistorisch, landschappelijk, landbouw, natuur, recreatie) voor het gehele gebied dringt zich op. Dit is een noodzakelijke eerste stap in het behoud en versterken van de open ruimte in en rond Amelgem. Het Strategisch Project Groene Noordrand wil deze ambitie helpen waarmaken.</p> <p>De aanduiding als <u>Beschermd Landschap</u> biedt hiertoe kansen, dankzij het beschikbare instrumentarium bij Agentschap Onroerend Erfgoed: <u>Beheersplan, Onderzoekspremie en Erfgoedpremies</u> (meer info: <a href="https://www.onroerenderfgoed.be/nl/beheer/beheersplannen/">https://www.onroerenderfgoed.be/nl/beheer/beheersplannen/</a>).</p> <p>De meerwaarde van een dergelijk beheersplan is enerzijds de ontwikkeling van een gebiedsdekkende en lange termijn beheervisie en doelstellingen (looptijd 20 jaar) en anderzijds de bepaling van de beheersmaatregelen die nodig zijn om op zijn minst de erfgoedkwaliteiten te behouden, maar liever nog te verbeteren en blijvend te verankeren in een goed en haalbaar beheer.</p> <p>Het SP-projectteam neemt hierin een <b>coördinerende rol</b> op.</p>
<b>Strategische doelstellingen</b>	Groen Netwerk – Blauw Netwerk – Recreatief Netwerk – Landbouw
<b>Uitgevoerd</b>	Tijdens de 1 <sup>ste</sup> projectperiode Groene Noordrand (2016-2019) werd de <u>opmaak van een 'Beheersplan Beschermd Landschap Gehucht Amelgem &amp; omgeving' voorbereid</u> , enerzijds administratief, anderzijds met de oprichting van een Begeleidingscommissie (eigenaars, gebruikers, administratie, middenveld, ...). Een





**ACTIE: Gebiedsprogramma 'Vlaamse Rand rond Brussel'****Initiatief**

Departement Omgeving

**Rol SP-Projectteam**

Helikopter – Bruggenbouwer - Ondersteuner

**Omschrijving**

In de Vlaamse rand rond Brussel lopen vandaag heel wat initiatieven, planningsprocessen en projecten geïnitieerd en uit te voeren door verschillende partners, zowel lokaal als bovenlokaal, maar veelal met bovenlokale impact. Omwille van de veelheid aan partners die vaak in hetzelfde gebied ageren is het noodzakelijk deze projecten, visies, ...op elkaar af te stemmen, samenwerking te stimuleren en te coördineren, zowel thematisch als ruimtelijk en zo te streven naar gedeelde en elkaar versterkende winsten voor het gebied. Departement Omgeving startte hiertoe het nieuwe gebiedsprogramma 'Vlaamse rand rond Brussel' op, waarbij ze de rol van gebiedsregisseur op zich nemen, op zoek naar gedeelde strategieën om het gebied te ontwikkelen en hiertoe een actieprogramma op te maken, mede uitgaande van reeds lopende acties in het gebied. Het Strategisch Project Groene Noordrand wil hierbij input leveren bij de globale gebiedsvisie, evenals trekker zijn in bepaalde gebiedsgerichte deelacties in de Noordrand rond Brussel.

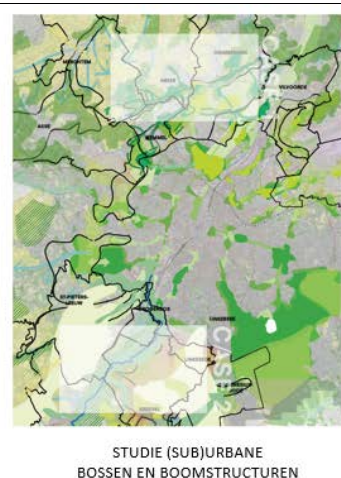
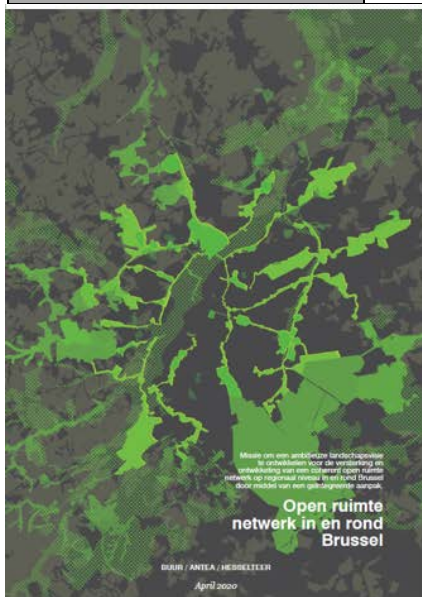
Binnen dit gebiedsprogramma worden 3 uitdagingen naar voorgeschoven:

- 'Groen-blaue dooradering van het gebied versterken' (o.a. versterken groen-blaue netwerken, meer ruimte voor water, versterking open ruimte systeem (ook in de bebouwde omgeving), productieve landschappen (meerlagig en multifunctioneel)
- (2) 'Differentiatie en optimalisatie van woon- en werklocaties gelinkt aan mobiliteitsknooppunten' (o.a. gericht verdichten, verweven, ontlichten, ontharden, verhogen van leefbaarheid, inspelen op klimaatdoelstellingen, ontsnippering lijninfrastructuren, ...)
- (3) 'Omgevingskwaliteit in het gebied verbeteren'

In de zoektocht naar gedeelde strategieën werden verschillende studies opgestart, waarbij met cases telkens wordt ingezoomd op de Noordrand rond Brussel. Ook deze studies volgt het Groene Noordrand-team op, met constructieve én ambitieuze input en linken leggend met onze Groene Noordrandvisie en eigen projecten.

- Open Ruimtenetwerk in en rond Brussel
- Slimme verdichting
- Ontwikkeling van bossen en boomrijke groenstructuren in een verstedelijkende context
- ...

<b>Strategische doelstellingen</b>	Infrastructuurwerken – Groen, Blauw, Recreatief Netwerk – landbouw – open ruimte - leefbare dorpen
<b>Uitgevoerd</b>	<p>Reeds tijdens de 1<sup>ste</sup> projectperiode Groene Noordrand (2016-2019) werd dit <u>gebiedsprogramma</u> (opgestart 2018) <u>opgevolgd door het Groene Noordrandteam</u>, ambitieus en constructief, met de input van haar terreinkennis en de Groene Noordrandvisie als leidraad. Ook in deze 2<sup>de</sup> projectperiode blijft deze opvolging:</p> <ul style="list-style-type: none"> <li>• <u>Open Ruimtenetwerk in en rond Brussel</u> <b>23/03, 29/04, 28/05, 15/06 17/07, 03/09, 02/10 en 14/10/2020</b></li> <li>• <u>Slimme verdichting: 18/02</u>, werktafels geannuleerd wegens COVID-19, 16/10 en 10/12/2020.</li> <li>• <u>Ontwikkeling van bossen en boomrijke groenstructuren in een verstedelijkende context: 25/03, strategisch overleg: 28/04</u>, werktafels geannuleerd wegens COVID-19, 25/11/2020</li> </ul>
<b>Op de planning</b>	<p><u>Verder actief opvolgen van dit gebiedsprogramma</u>. Ambities en link met doelstellingen gesteld binnen SP Groene Noordrand hierbij bewaken.</p> <p><u>Actief opvolgen opgestarte en lopende studies.</u></p> <p><u>Trekker &amp; katalysator zijn in bepaalde gebiedsgerichte deelacties in de Noordrand rond Brussel.</u></p>
<b>Financieel</b>	<p><u>Ondersteuning: Personeelskost &amp; werkingskost via Strategisch Project</u></p>

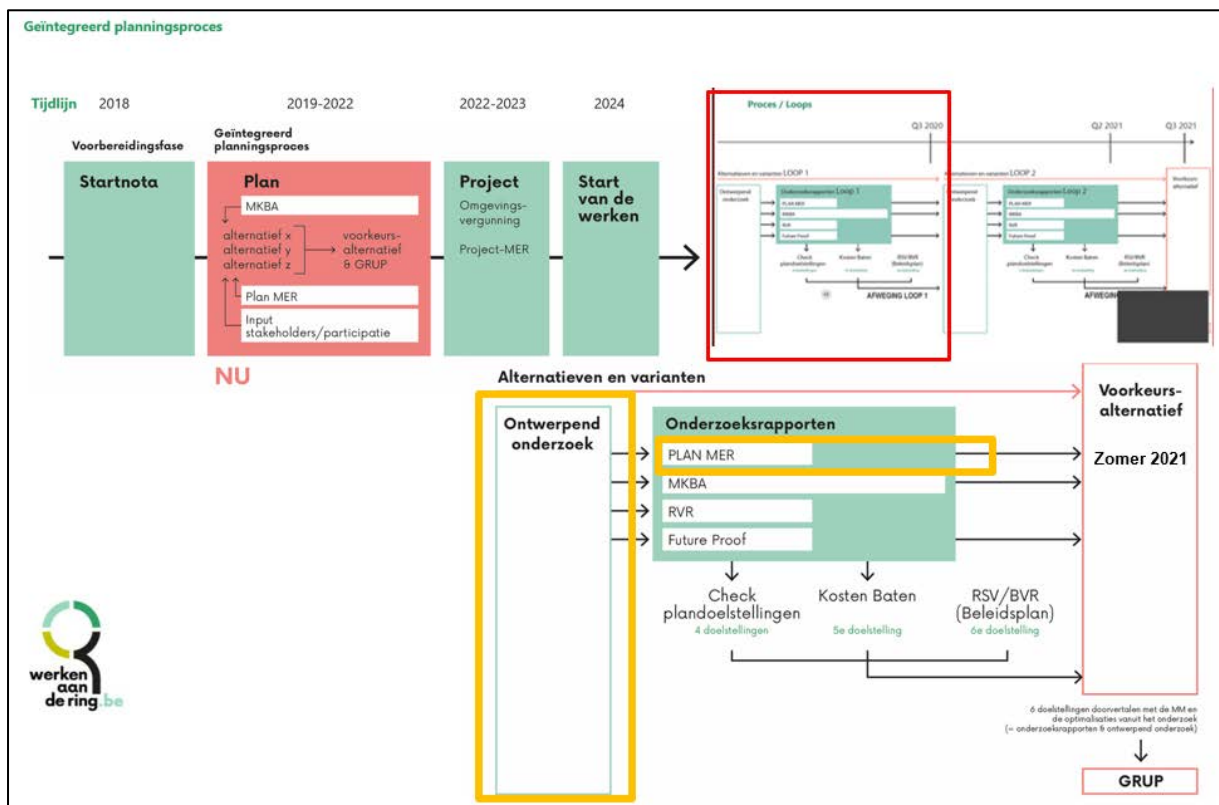


**INFRASTRUCTUURWERKEN** - Grote infrastructuurprojecten als kans aangrijpen tot ontsnippering (natuur, recreatief, ...) en tot landschappelijk integreren en verbinden.

<b>ACTIE: Mobiliteit rond Brussel – Infrastructuurwerken: Ring0, Brabantnet, Fietsnelwegen</b>	
<b>Initiatief</b>	De Werkvennootschap
<b>Rol SP-Projectteam</b>	Helikopter – Bruggenbouwer - Ondersteuner
<b>Omschrijving</b>	<p>Het wegennet rondom Brussel, en zeker in de Noordrand, is vandaag dichtgeslibd. Zeker de Ring 0, maar meer en meer ook de omliggende secundaire wegen. Een ruimer mobiliteitsplan &amp; -aanpak, met oog voor alle modi – auto, openbaar vervoer én fiets, geïntegreerd en afgestemd- is een must. De overheid maakt hier vandaag dan ook werk van. SP Groene Noordrand wil bij al deze geplande infrastructuurwerken de planopmaak opvolgen en de impact op de open ruimte en leefbaarheid bewaken en bijsturen, compensatieverplichtingen gericht inzetten en het momentum aangrijpen voor ontsnipperen i.p.v. verder versnipperen (ecoducten, ecotunnels, groenbuffers, ...).</p> <p>Het eerste stuk van de <u>Ring 0 rond Brussel</u>, tussen Groot-Bijgaarden en Strombeek-Bever, werd aangelegd in 1958 (Wereldtentoonstelling). Op andere plaatsen is de Ring veertig à vijftig jaar oud. Niet alleen de infrastructuur zelf, maar ook de manier waarop het verkeer georganiseerd is (de inrichting van de Ring), is gedateerd. De Ring is er aan een complete vernieuwing toe. Vandaag worden herinrichtingsplannen gemaakt voor het noordelijke ringdeel, tussen de verkeerswisselaars Groot-Bijgaarden en Sint-Stevens-Woluwe. In het kader van de herinrichting wordt niet alleen de weg zelf vernieuwd, ook veel bruggen en viaducten over de Ring worden mee aangepakt. Ook landschappelijke integratie en leefbaarheid staan mee op de agenda.</p> <p>Drie tramlijnen in de noordelijke rand van Brussel, dat is het <u>Brabantnet</u>. Concreet gaat het om een sneltram van Willebroek naar Brussel, een ringtram(bus) van Brussels Airport over Vilvoorde naar Jette en een luchthaventram van Brussels Airport naar Brussel Noord. Met de nieuwe tramlijnen wil De Lijn mee helpen de mobiliteitsknoop in de Noordrand te ontwarren. De <u>Sneltram Willebroek-Brussel</u> loopt ten westen van de A12 tot Londerzeel. Daarna volgt het de oostkant van de A12 tot Willebroek. Vandaag vormt de <u>A12</u> een harde barrière in de Groene Noordrand, tussen boven- en benedenloop Maalbeek, tussen boven- en benedenloop Amelvonnebeek. En dit zowel in het groene netwerk als in het recreatieve netwerk. De A12 verdeelt. De aanleg van de Sneltram</p>

	<p>mag deze barrière niet versterken. Meer nog, het is een kans om effectieve onsnipperende ingrepen mee te nemen (ecoduct, ecotunnel, wandel-&amp; fietsbrug).</p> <p><u>Fietssnelwegen</u> brengen je vlot, veilig en comfortabel over een langere afstand waar je moet zijn. Fietssnelwegen zijn: rechtlijnig; verkeersluw of verkeersvrij; zonder onnodige vertragingen, stops of hindernissen. In 2012 voerde de provincie Vlaams-Brabant, samen met het Vlaams Gewest en het Brussels Hoofdstedelijk Gewest een studie uit om fietsassen met een hoog potentieel uit te tekenen in de Vlaamse Rand en Brussel: een FietsGEN, als aanvulling op het (openbaar vervoer)GEN. Het resultaat: 15 fietssnelwegen - grotendeels nog te realiseren - die de Vlaamse Rand en Brussel met elkaar moeten verbinden. Ze lopen tot zo'n 15 kilometer buiten het centrum van Brussel. De realisatie gebeurt stap voor stap. Gemeenten kunnen hiervoor subsidies aanvragen bij de provincie. In de 'Groene Noordrand' zijn vijf dergelijke fietssnelwegen gepland: F212 (Asse-Brussel), F213 (Jette-Wemmel), F28 (A12), F23 (Kanaal Brussel-Schelde) &amp; FR0 (tangentieel aan Ring 0).</p>
<b>Strategische doelstellingen</b>	Infrastructuurwerken – Groen, Blauw, Recreatief Netwerk – landbouw – open ruimte - leefbare dorpen
<b>Uitgevoerd</b>	<p>Reeds tijdens de 1<sup>ste</sup> projectperiode Groene Noordrand (2016-2019) werd het <u>programma 'Werken aan de Ring'</u> (opgestart voorjaar 2017) <u>opgevolgd door het Groene Noordrandteam</u>, ambitieus en constructief, met de input van haar terreinkennis en de Groene Noordrandvisie als leidraad (werkgroepen en overleg bestuurlijke actoren).</p> <p>Sinds zomer 2018 wordt dit R0-proces benaderd als een <b>'Geïntegreerd Planningsproces'</b>, met (1) GRUP-procedure en (2) Quick-Wins-projecten (zie onder). <b>Dit proces is nog lopend.</b></p> <p><b><u>GRUP 'Ruimtelijke herinrichting van de Ring rond Brussel (R0) – deel Noord':</u></b></p> <ul style="list-style-type: none"> <li>• <b><u>Wergroepen &amp; overleg: 04/02, 18/02, 02/04, 28/05, 18/06, 25/06, 02/10, 08/10, 19/11, 23/11 en 26/11/2020.</u></b></li> <li>• Feedbackronde <b><u>PLAN-MER R0 – Loop 1: zomer 2020.</u></b></li> </ul> <p><b><u>Quick-Wins-projecten (fietssnelwegen, onderdoorgangen, ...):</u></b></p> <ul style="list-style-type: none"> <li>• Geen specifieke overlegmomenten tijdens deze periode.</li> </ul> <p><b><u>Overleg openruimte-partners:</u></b></p> <ul style="list-style-type: none"> <li>• Het SP-Projectteam koppelde met enkele openruimtepartners (VLM, ANB) terug rond de <u>afstemming ifv feedbackronde op PLAN-MER Loop 1 i.k.v. GRUP.</u></li> </ul>

<p><b>Op de planning</b></p>	<p><u>Geïntegreerd Planningsproces</u> verder opvolgen: GRUP, QW's, ...</p> <p><u>Ambities</u> en link met <u>doelstellingen</u> gesteld binnen <u>SP Groene Noordrand</u> hierbij <u>bewaken</u>. Hiertoe eventueel extra Partneroverleg organiseren. Zoeken naar win-wins.</p>
<p><b>Financieel</b></p>	<p><u>Ondersteuning</u>: Personeelskost &amp; werkingskost via Strategisch Project</p> <p><u>Uitvoering</u>: via diverse kanalen</p>



Geïntegreerd Planningsproces R0-Noord – SP Groene Noordrand volgt hierbij voornamelijk het ontwerp onderzoek en het Plan-Mer op.

**RUIMTEBESLAG** - Meer doen met minder ruimte: ruimtelijk rendement van huidig ruimtebeslag verhogen, met maatwerk voor leefkwaliteit, klimaatbestendigheid en beperking van verharding

<b>ACTIE: Opvolgen ontwikkelingen in huidig ruimtebeslag (RUP's, woonontwikkelingen, industrieontwikkelingen, wegenwerken...)</b>	
<b>Initiatief</b>	Divers, maar vnl. betrokken gemeenten
<b>Rol SP-Projectteam</b>	Helikopter – Bruggebouwer - Ondersteuner
<b>Omschrijving</b>	In de Noordrand van Brussel staan – naast de optimalisatie van de R0 (zie hoger)- nog heel wat ruimtelijke ontwikkelingen op de planning. Het betreft processen of projecten in het huidige ruimtebeslag, eerder dan in de open ruimte. Het SPGN-Projectteam volgt deze processen op (soms actief of soms passief) met hierbij het bewaken van de Groene Noordrandvisie, zowel naar bedreigingen als eventuele opportuniteiten.
<b>Strategische doelstellingen</b>	Infrastructuurwerken – Groen, Blauw, Recreatief Netwerk – landbouw – open ruimte - leefbare dorpen – ruimtelijk rendement – ontharden
<b>Uitgevoerd</b>	<p>Tijdens de <u>1<sup>ste</sup> projectperiode</u> (2016-2019) schoof het Groene Noordrandteam ambitieus en constructief mee aan tafel bij enkele 'hardere' ontwikkelingen rond wonen, werken en verkeer. Via een partnership met de trekkers van deze projecten werd maximaal gezocht naar kruisbestuiving en win-wins (o.a. RUP Douwe Egberts Grimbergen, Green Energy Park Asse, ...).</p> <p>In deze <b>nieuwe projectperiode</b> willen we deze ondersteunende rol blijven opnemen, maar daarnaast ook actiever hierin specifieke potentiële cases/sites naar voor schuiven om door andere partners te worden opgenomen in studiewerk of pilootprojecten, bv. in studie 'Slimme verdichting', ...).</p> <ul style="list-style-type: none"> <li>• Overleg Dienst Ruimtelijke Planning, Grimbergen: <b>06/10/2020</b></li> <li>• Overleg Dienst Wegen &amp; Water, Grimbergen: <b>18/11/2020</b></li> <li>• RUP Waardbeekdreef, Grimbergen: Openbaar onderzoek</li> <li>• Input geplande wegenwerken Grimbergen: Veldkantstraat, Sparrenlaan, Beiaardlaan...: <b>najaar 2020</b>.</li> <li>• Overleg rond ambitie Grimbergen opstart 'onthardingsstudie': <b>08/01/2021</b>.</li> </ul> <p>Ook de diverse in opmaak zijnde '<b>Beleidsplannen Ruimte</b>' (Provincies en gemeenten) volgt het Projectteam op. <b>In dit 1<sup>ste</sup> werkingsjaar:</b></p> <ul style="list-style-type: none"> <li>• Startnota Gemeente Asse: Publieke Raadpleging (<b>12/06 – 10/08/2020</b>)</li> </ul> <p>Ook de diverse in opmaak zijnde '<b>Mobiliteitsplannen</b>' volgt het Projectteam op.</p>

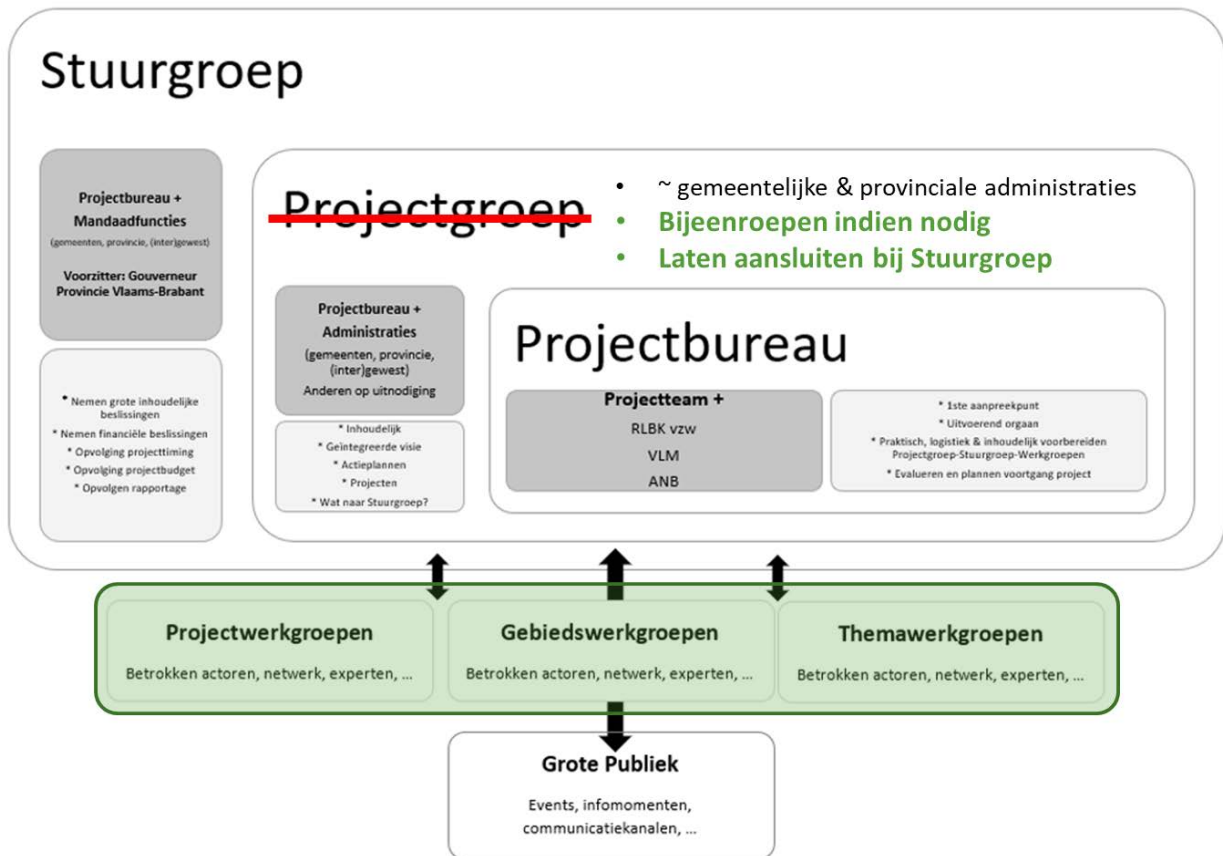
<b>Op de planning</b>	<p>Verder opvolgen lopende processen/projecten en nieuwe die worden opgestart in het projectgebied van de Groene Noordrand. Hierbij telkens de ambities en link met doelstellingen gesteld binnen SP Groene Noordrand bewaken. Hiertoe eventueel extra Partneroverleg organiseren. Zoeken naar win-wins.</p> <p><u>Reeds op de planning:</u></p> <ul style="list-style-type: none"> <li>• Verder opvolgen PRUP 'Bomaco', Asse</li> <li>• Verder opvolgen Beleidsplan Ruimte, Asse</li> <li>• Opstart Beleidsplan Ruimte, Wemmel opvolgen</li> <li>• Opvolgen nieuwe RUP's (Potaarde, Waardbeekdreef, Priesterlinde, Verbrande Brug), wegenwerken (Veldkantstraat, Sparrenlaan) of (woon)ontwikkelingen ('s Gravenmolenstraat) Grimbergen</li> <li>• Opvolgen opmaak 'Klimaatplan', Grimbergen</li> <li>• Opvolgen opmaak 'Onthardingsplan', Grimbergen</li> <li>• Opvolgen opmaak gemeentelijke mobiliteitsplannen</li> <li>• ...</li> </ul>
<b>Financieel</b>	<u>Ondersteuning:</u> Personeelskost & werkingskost via Strategisch Project



## DEEL 3: PROJECTPROCES

Ook tijdens deze projectperiode vond heel wat overleg plaats. Naast de vaste projectstructuren 'Stuurgroep' en 'Projectbureau', zijn de meer thematische, gebiedsgerichte of projectmatige **werkgroepen** de drijvende krachten richting projectrealisaties. Daarnaast was het SP-team opnieuw aanwezig op enkele **uitwisselings- en netwerkmomenten**. Ook aan de **bekendmaking en draagvlak** werd verder gewerkt. Een overzicht...

Met de opstart van verschillende werkgroepen, de dubbele aanwezigheid van heel wat partners in zowel Stuur- ,Project- als werkgroepen én in functie van de vergaderlast, bleek het niveau van de 'Projectgroep', zoals in de 1<sup>ste</sup> SP-projectperiode opgenomen, eerder overbodig. De Projectgroep wordt dan ook niet langer structureel samengeroepen, maar alleen wanneer een bepaalde actie, ontwikkeling of thema globaal over het gehele Groene Noordrandprojectgebied behandeld dient te worden. Door daarnaast de Stuurgroep uit te breiden met de administratieve krachten van gemeenten en provincie, krijgt iedereen minstens 2 keer per jaar een globaal overzicht en stand van zaken van alle lopende trajecten.



## STUURGROEP

### Eerste stuurgroepvergadering

De eerste Stuurgroep van deze nieuwe projectperiode vond plaats op **vrijdag 6 maart 2020**, te Wemmel. Tijdens deze Stuurgroep werd kort stilgestaan bij de nieuwe toekenning als strategisch project. De hierbij geformuleerde aandachtspunten door Departement Omgeving werden kort geduid en besproken, evenals het voorstel tot lichte aanpassing projectstructuur (zie hoger) en een financiële stand van zaken (projectbegroting en overzicht extra gegenereerde projectmiddelen, zie verder).

Tijdens deze Stuurgroep werd door de betrokken partners opnieuw een update gegeven van hun lopende projecten-programma's-studies, waarbij telkens de link werd gemaakt met de Groene Noordrandvisie & gewenste open ruimtestructuur, zowel qua situering als qua doelstellingen. Hierbij werd telkens ook de rol aangegeven die het Strategisch Projectteam hierin vervult. Na elke presentatie was er ruimte voor eventuele vragen, opmerkingen of suggesties.

Ten slotte werd ingezoomd op het robuuste landschap 'Tangebeekvallei – 3 Fontein – Koningslo', de gebiedsuitbreiding binnen deze 2<sup>de</sup> projectperiode en meer specifiek op de openruimte kamers Koningslo (Laskouter, Klein Hoogveld, Keelveld en Warandeveld). Een verkennende studie zal hier in het voorjaar 2020 gebeuren als stageopdracht van een student HOGent, begeleid door het SPGN-Projectteam.

Het verslag (incl. aanwezigheidslijst) van deze eerste Stuurgroep is toegevoegd als BIJLAGE 1.

### Tweede stuurgroepvergadering

De tweede Stuurgroep vond plaats op **vrijdag 19 juni 2020**. Wegens de Covid19-pandemie ging deze online door. Naast een update van de lopende projecten, programma's en studies ter realisatie van de Groene Noordrandvisie, werd tijdens deze stuurgroep de door het SPGN-Projectteam opgemaakte nota ter voorbereiding van het Startoverleg met het Departement Omgeving geduid en besproken. In deze nota wordt aangegeven hoe het SPGN-Projectteam vandaag en in de toekomst wil omgaan met de aandachtspunten geformuleerd door Departement Omgeving bij het toekennen van het vervolgverhaal als Strategisch Project. Daarnaast werden enkele recent gelanceerde projectoproepen waarbinnen de Groene Noordrand visie en ambities passen en die kunnen zorgen voor een (financiële) ondersteuning richting realisaties even kort toegelicht, werd er gepolst of er bij de partners eventueel reeds effectieve ideeën zijn en werd meegegeven dat we vanuit het SPGN-Projectteam graag bekijken hoe we hierbij kunnen ondersteunen. Tot slot werd een financiële stand van zaken gegeven.

Het verslag (incl. aanwezigheidslijst) van deze tweede Stuurgroep is toegevoegd als BIJLAGE 2.

## Derde stuurgroepvergadering

De derde Stuurgroep van deze nieuwe projectperiode vond plaats op **vrijdag 4 december 2020**, opnieuw online wegens de Covid19-pandemie.

Tijdens deze Stuurgroep werden door het SPGN-Projectteam enkele sinds de vorige stuurgroep nieuw opgestarte projecten of trajecten (oa. Voedsel+Land+Schap 'tussen Hooghof & Ronkelhof, Asse-Wommel', Voedselhub Asse, Stages in de Groene Noordrand, nieuw ingediende projectaanvragen bij diverse oproepen, ...) voorgesteld en geduid, waarbij telkens de link werd gemaakt met de Groene Noordrandvisie & gewenste open ruimtestructuur, zowel qua situering als qua doelstellingen. Hierbij werd telkens ook de rol aangegeven die het Strategisch Project hierin vervult. Waar nodig werd deze toelichting aangevuld door de betrokken partner, trekker van het voorliggend project/traject. Na elke presentatie is er ruimte voor eventuele vragen, opmerkingen of suggesties vanuit de Stuurgroep.

Daarnaast werd tijdens deze Stuurgroep op dezelfde manier een update gegeven van de reeds lopende projecten-programma's-studies.. (o.a. Integraal Project Maalbeek, LIP Groene Noordrand, Beheersplan Amelgem, Programma Werken aan de Ring, Gebiedsprogramma Vlaamse Rand, ...)

Tijdens deze Stuurgroep werd ingezoomd op de rol die het SP-Projectteam wil opnemen in de ambities rond het 'Bosuitbreidingsplan 2030' en de zoektocht naar 'Boscompensatie' in kader van WADR in de regio. Het SP-Projectteam wil beide bosambities op terrein helpen waarmaken. Door te zorgen voor afstemming tussen alle bosinitiatieven, betrokken stakeholders (ANB, VLM, De Werkvennootschap, Provincie, gemeenten, ...) en andere lopende open ruimte-uitdagingen in de Groene Noordrand. Het beoogde groennetwerk in de 'Groene Noordrand' dient hierbij als leidraad voor deze bosrealisaties.

Tot slot werd een financiële stand van zaken gegeven.

Het verslag (incl. aanwezigheidslijst) van deze tweede Stuurgroep is toegevoegd als BIJLAGE 3.

## PROJECTBUREAU

Samen met het Projectteam Groene Noordrand en opdrachthouder RLBK vormen Agentschap voor Natuur & Bos (ANB) en de Vlaamse Landmaatschappij (VLM) - als belangrijkste kernactoren én open ruimteteam - het '**Projectbureau**'. Dit Projectbureau zorgt voor de dagelijkse opvolging en coördinatie. Zij staat daarnaast in voor de praktische, logistieke en inhoudelijke voorbereiding en opvolging van de diverse werkgroepen, evenals de terugkoppeling met de stuurgroep. Daarnaast wordt binnen het 'Projectbureau' gereflecteerd en overlegd rond de implementatie van Vlaamse ambities & programma's binnen de Groene Noordrand, zoals b.v. bebossing, ontharding, GRUP Werken aan de Ring 0 – noord, ...

### Projectbureau 1: Startoverleg SP 'Werken aan de Groene Noordrand'

Elk nieuw strategisch project begint met een startoverleg met Departement Omgeving. Dit overleg vond voor ons project plaats op **22 juni 2020**. Naast RLBK als opdrachthouder en het SPGN-projectteam, sloten ook VLM en ANB bij dit overleg aan. Naast het duiden van enkele administratieve en financiële afspraken, werd tijdens dit overleg ingezoomd op de opzet en verdere aanpak binnen

deze projectperiode. Ter voorbereiding werd hiertoe door het SPGN-Projectteam een startnota opgemaakt, een voorgestelde werkrichting als antwoord op de door Departement Omgeving gestelde aandachtspunten bij de goedkeuring van dit nieuwe strategische project. Deze nota werd als BIJLAGE 4 toegevoegd.

## Projectbureau 2

Op **10 november 2020** vond een volgend projectbureau plaatst. Op de agenda de Vlaamse ambities rond 'bebossing' en 'natte natuur' en de kansen hierbinnen binnen de Groene Noordrand. Aftoetsen, afstemming en afspraken hieromtrent maken waren het doel van dit overleg. In een eerste blok werd ingezoomd op 'Bebossing in de Groene Noordrand' en de hierbij horende issue van bosuitbreiding (i.k.v. Bosuitbreidingsplan 2030) versus boscompensatie (i.k.v. Programma 'Werken aan de Ring'). Hoe informeren we elkaar? Wie neemt waar initiatief? Hoe benaderen we lokale besturen en partners? Hoe wordt link gelegd met ambities naar versterken groene netwerk in de Groene Noordrand? Vervolgens werd ingezoomd op 'Grondaankoop' in de regio, zowel door ANB als VLM met het oog op het realiseren van hun project- en beleidsdoelstellingen. Hoe kan dit het best verlopen met het oog op de globale open ruimtevisie binnen de Groene Noordrand. Voor beide uitdagingen 'bebossing' en 'grondaankoop' wordt afgesproken dat op dit (regelmatig georganiseerde) Projectbureau Groene Noordrand de dan voorliggende cases zullen worden voorgelegd en besproken. Enkele specifieke cases werden op dit bureau reeds besproken: 11 ha te koop Relegem, Asse en aanbod gronden Stad Vilvoorde op Laskouter, omgeving Tangebeekbos en Houtembos en kouter Ravaartstraat.

Andere eventuele agendapunten die worden aangehaald voor een volgend projectbureau zijn 'afstemming binnen lopende open ruimtenetwerkstudie', 'afstemming binnen lopende GGP R0', 'kansen voor inzetten strategische verwervingssubsidies Departement Omgeving', ...

## Projectbureau 3

Op **2 december 2020** vond het 3<sup>de</sup> Projectbureau plaats. Er werd een update gegeven van de besproken grondaankoopcases uit vorig overleg. Daarnaast werd een inhoudelijke stand van zaken gegeven van het studiewerk i.f.v. het Landinrichtingsplan (LIP) Groene Noordrand, met focus op 'bos' en '(natte) natuur' maatregelen. Dit om te informeren, linken aan te geven met ANB-ambities en een aftoetsen naar eventuele ANB-engagementen hierbinnen. Tot slot gaf het Groene Noordrand-team een kort verslag van een overleg dat het team had met het Planteam GRUP R0 (Departement Omgeving, De Werkvennootschap, MoVeRo) betreffende de bruto-zoekzones voor bos- & natuurcompensatie en werfzones en de eerste feedback vanuit en mogelijke links met het Strategisch Project Groene Noordrand. Er wordt afgesproken dat het Groene Noordrandteam de bijhorende shp-files zal opvragen bij het Planteam GRUP R0 om dit ook samen met dit Projectbureau een volgende keer te bespreken.

## WERKGROEPEN

Naast een Stuurgroep en een Projectbureau worden er -naargelang de noodzaak- eveneens enkele (thematische, gebieds- of projectmatige) **werkgroepen opgevolgd** en/of **opgericht**, waar o.a. stakeholders (middenveld, organisaties, burgers, ...) worden in betrokken.

Het SP-team volgt enerzijds verschillende werkgroepen **georganiseerd door partners** op rond hun projecten of processen in het projectgebied van of gelinkt aan de beoogde doelstellingen van Groene Noordrand ; anderzijds worden bij de eigenlijke uitwerking/uitvoering van de diverse Groene Noordrand-actieprogramma's gebiedspecifieke en thema-overschrijdende werkgroepen **door het SP-team opgericht en getrokken** die voor inhoudelijke input moeten zorgen, evenals voor begeleiding van het projectteam en/of betrokken studiebureau.

Wat volgt is een **beknopt overzicht** van dergelijke werkgroepen die plaatsvonden tijdens deze **1ste werkingsjaar (1/2/2020-31//2021)**.

Een overzicht over de gehele projectperiode van dit Strategisch Project is terug te vinden onder DEEL 3 in de respectievelijke project- en procesfiches.

### Opvolgen werkgroepen flankerende projecten/processen partners

#### Programma 'Werken aan de Ring'

De Ring 0 rond Brussel is erg druk, maar het noordelijke deel, tussen Groot-Bijgaarden (E40) en Sint-Stevens-Woluwe (E40) is hierbij het drukste. Enkele bekende flessenhalzen (vele op- & afritten met veel weefbewegingen als gevolg) en andere knelpunten (oa. reliëf, ...) stremmen er het verkeer, met alle file-gevolgen bij grote drukte. Automobilisten zoeken steeds meer sluiptwegen op, met een 2de of zelfs 3de 'ring'-vormige sluiptwegen doorheen de omliggende dorpskernen. **De Werkvennootschap** kreeg in het voorjaar 2017 van de Vlaamse Regering de opdracht om deze mobiliteitsknoop in de Noordrand te ontwarren. Naast een Ring 0-herinrichting/optimalisatie wordt gewerkt aan het versterken van het openbaar vervoer (Brabantnet) en de fietsinfrastructuur. Naast 'mobiliteit' wordt ingezet op de leefbaarheid langsheen de Ring 0 en het opheffen van haar barrièrewerking door o.a. kwalitatieve groenverbindingen over of onder de Ring, al dan niet in combinatie met recreatieve inrichting.

Vandaag is een '**Geïntegreerd Planningsproces**' lopend richting een **GRUP R0-Noord** (oa. startnota, scopingsnota, alternatieven, trechtering alternatieven, ...). Daarnaast worden reeds **Quick-Win-projecten** voorbereid en uitgevoerd (fietsnelwegen, onderdoorgang N2019, ...). Beiden met hun regelmatige overlegmomenten met betrokken administraties & stakeholders. Ook het Strategisch Project Groene Noordrand volgt deze op - voornamelijk de zones 'Wemmel' en 'Vilvoorde' eerder dan zone 'Zaventem' - met constructieve én ambitieuze input en linken leggend met onze Groene Noordrandvisie (Geïntegreerd Planningsproces-GRUP: 04/02, 18/02, 02/04, 28/05, 18/06, 25/06, 02/10, 08/10, 19/11, 23/11 en 26/11/2020 - Quick Wins: geen specifieke overlegmomenten tijdens voorliggende projectperiode).

## ‘Gebiedsprogramma Vlaamse rand rond Brussel’

In de **Vlaamse rand rond Brussel** lopen vandaag heel wat initiatieven, planningsprocessen en projecten geïnitieerd en uit te voeren door verschillende partners, zowel lokaal als bovenlokaal, maar veelal met bovenlokale impact. Omwille van de veelheid aan partners die vaak in hetzelfde gebied ageren is het noodzakelijk deze projecten, visies,...op elkaar af te stemmen, samenwerking te stimuleren en te coördineren, zowel thematisch als ruimtelijk en zo te streven naar gedeelde en elkaar versterkende winsten voor het gebied. **Departement Omgeving** startte hiertoe het nieuwe **Gebiedsprogramma ‘Vlaamse rand rond Brussel’** op, waarbij ze de rol van gebiedsregisseur op zich nemen, op zoek naar gedeelde strategieën om het gebied te ontwikkelen en hiertoe een actieprogramma op te maken, mede uitgaande van reeds lopende acties in het gebied. Het Strategisch Project Groene Noordrand wil hierbij input leveren bij de globale gebiedsvisie, evenals trekker zijn in bepaalde gebiedsgerichte deelacties in de Noordrand rond Brussel.

69

Binnen dit gebiedsprogramma worden 3 uitdagingen naar voorgeschoven:

- ‘Groen-blauwe dooradering van het gebied versterken’  
(o.a. versterken groen-blauwe netwerken, meer ruimte voor water, versterking open ruimte systeem (ook in de bebouwde omgeving), productieve landschappen (meerlagig en multifunctioneel))
- (2) ‘Differentiatie en optimalisatie van woon- en werklocaties gelinkt aan mobiliteitsknooppunten’  
(o.a. gericht verdichten, verweven, ontlichten, ontharden, verhogen van leefbaarheid, inspelen op klimaatdoelstellingen, ontsnippering lijninfrastructuren, ...)
- (3) ‘Omgevingskwaliteit in het gebied verbeteren’

In de zoektocht naar gedeelde strategieën werden verschillende studies opgestart, waarbij met cases telkens wordt ingezoomd op de Noordrand rond Brussel. Ook deze studies volgt het Groene Noordrand-team op, met constructieve én ambitieuze input en linken leggend met onze Groene Noordrandvisie en eigen projecten.

- Open Ruimtenetwerk in en rond Brussel (23/03, 29/04, 28/05, 15/06, 17/07, 03/09, 02/10 en 14/10/2020)
- Ontwikkeling van bossen en boomrijke groenstructuren in een verstedelijkende context (25/03, 28/04, werktafels geannuleerd wegens COVID-19, 25/11/2020)
- Slimme verdichting (18/02, werktafels geannuleerd wegens COVID-19, 16/10 en 10/12/2020)

## Landinrichtingsproject ‘Vlaamse Rand’ - Planzone ‘Dilbeek-Grimbergen’

Het **Landinrichtingsproject ‘Vlaamse Rand’ (Vlaamse Landmaatschappij - VLM)**, goedgekeurd door de Vlaamse Regering d.d. 16 mei 2014, stelt inrichtingsprojecten voor in de Vlaamse Rand, gespreid over in totaal 10 gebiedsgerichte planzones en 4 gebiedsdekkende thema’s. Binnen het projectgebied van het Strategisch Project Groene Noordrand worden er 2 planzones gedefinieerd: Planzone 5 ‘Openruimteparels Dilbeek-Asse-Wemmel en Planzone 7 ‘De Maalbeekvallei en omliggende kouters’.

Een ‘Planbegeleidingsgroep’, in deze zone ‘PBG Dilbeek-Grimbergen, intersectoraal samengesteld met vertegenwoordigers van administratieve overheden en verschillende betrokken doelgroepen, zorgt voor de opvolging van en ondersteuning bij de planopmaak van verschillende inrichtingsprojecten van

het begin tot het einde. Ook het SP-projectteam volgt deze op. Tijdens deze projectperiode kwam deze Planbegeleidingsgroep niet samen.

Momenteel worden met het 'LIP Hooghof, Asse' en het 'LIP Oostelijke Maalbeekvallei, Grimbergen' reeds twee goedgekeurde **landinrichtingsplannen (LIP)** i.k.v. het VLM-Landinrichtingsproject 'Vlaamse Rand' binnen het projectgebied van de Groene Noordrand op het terrein uitgerold. Het SP-Projectteam volgt deze op en bewaakt het mee waarmaken van de Groene Noordrand-visie in deze deelzones.

Daarnaast werd in het kader van dit Strategisch Project gestart met een Planvormingsstudie die moet resulteren in een LIP 'Groene Noordrand'. Dit proces wordt gecoördineerd door het SP-team, samen met de VLM-Projectgroep Groene Noordrand. In deze projectperiode werd het externe deel afgerond (11/02, 02/03, 13/03 en 27/05/2020) en het bij VLM interne deel (14/02, 11/05, 02/06, 05/06, 29/06, 18/09, 13/10, 23/10, 26/11, 08/12 en 10/12/2020 en 29/01/2021) verder vorm gegeven.

## Hup Hub Brussel

'Brussel Lust' (07/2017 – 06/2020) was een ambitieus Europees plattelandsproject met ook de financiële steun van Vlaanderen en de provincie Vlaams-Brabant waarin het Steunpunt Korte Keten samen met Innovatiesteunpunt en Bioforum de handen in elkaar slaat om de vermarktingskansen van land- en tuinbouwproducten uit de Groene Rand in het Brussel Gewest te vergroten. Met 'HupHubBrussel' wordt dit verhaal verdergezet (01/07/2020 – 01/07/2023). Dit project beoogt de realisatie van minstens 2 voedselhubs rond Brussel die gerund worden door een juridisch samenwerkingsverband van hoeve - en streekproducenten. Door de samenwerking zal het mogelijk zijn een assortiment aan producten te leveren in de eigen regio maar zal het vooral de bedoeling zijn om de producten in Brussel te gaan leveren (op maat van de vraag van de Brusselse B2B afnemer). Leveringen zullen gebeuren op een duurzame manier maar met een duidelijke klemtoon om rendabiliteit van de ganse activiteit. Het Groene Noordrand-team maakt deel uit van de Stuurgroep van HupHubBrussel (04/09/2020). Naar aanleiding van de aankoop door de Provincie Vlaams-Brabant (voorjaar 2020) van de voormalige Bomaco-site te Asse, - gelegen tegen een kouter én tegen Brussel én goed ontsloten - werd door het SP-Projectteam gesuggereerd om hier met alle betrokkenen het potentieel als voedselhub samen te onderzoeken (08/07, 17/09, 29/10, 23/11 en 21/12/2020 en 15/01/2021). Een kans voor de landbouwers in de Groene Noordrand.

## TOP.Noordrand – BUDA+

Het project Buda+, opgericht in de schoot van het TOP.Noordrand (Territoriaal Ontwikkelingsprogramma Noordrand, Departement Omgeving) is een intergewestelijk samenwerkingsproject tussen het Vlaamse en Brusselse gewest, waarbij, naast de Provincie Vlaams-Brabant, de Stad Brussel en de gemeenten Vilvoorde en Machelen belangrijke partners zijn. Samen ontwikkelen ze een gemeenschappelijke visie om de bedrijvzone BUDA ten noorden van Brussel langsheen het kanaal, te verbeteren en duurzaam te herontwikkelen. En dit met aandacht voor mobiliteit, groen, water en ademruimte.

Het onderzoekstraject 'Wervende Werven' zoomt in op zes projecten in deze bedrijvzone BUDA. Alle betrokken actoren zoeken er telkens samen naar de knelpunten, het potentieel en de mogelijke

ontwikkelingspistes. Elke zone heeft immers haar eigen karakteristieken, potenties, problematieken en randvoorwaarden, en die vereisen een oplossing op maat. Waar en welke functies kunnen verweven of gescheiden worden? Welke natuurlijke structuren kunnen versterkt of toegevoegd worden? De 'Wervende Werf 6: Mercator-Galilei', ten westen van het kanaal en net ten zuiden van de R0, vormt ook binnen de Groene Noordrand-visie een belangrijke groen-recreatief te dooraderen bedrijvenzone tussen enerzijds Domein 3 Fonteynen (Vilvoorde) en het Begijnbosdal (Neder-Over-Heembeek). Het Groene Noordrand-team volgt deze wervende werf dan ook met interesse op en legt hierbij linken met haar eigen projectgebied en –doelstellingen. In deze projectperiode werd ingezoomd op deze Wervende Werf 6 op 12/03/2020.

## Organiseren werkgroepen naar aanleiding projecten/processen Groene Noordrand

### Werkgroep Integraal Project Maalbeek

De Maalbeek en haar zijloop de Amelvonnebeek vormen een belangrijke verbindende blauwe ader door de Groene Noordrand rond Brussel. De waterkwaliteit van de Maalbeek is de laatste jaren sterk verbeterd, maar toch blijven er nog een aantal knelpunten. Samen met het strategisch project 'Groene Noordrand' en waterloopbeheerder provincie Vlaams-Brabant startte het Bakkensecretariaat Dijle-Zenne daarom in juni 2018 een Integraal Waterproject voor de Maalbeek op. Hierin zal met alle partners samen gewerkt worden aan een betere waterkwaliteit voor de Maalbeek en haar zijlopen, naast acties rond waterbeheersing. Tijdens deze projectperiode werd verder gewerkt aan een ontwerp-actieprogramma, met verdere verfijning en vervolledigen. De voorziene werktafel (20/03/2020) hiertoe moest helaas omwille van COVID-19 geannuleerd worden. Het Groene Noordrand-projectteam en het Bakkensecretariaat vervolledigden zelf zoveel als mogelijk het ontwerp-actieprogramma. Dit werd voor feedback - aanpassingen/ontbrekende acties/update status,... - digitaal doorgestuurd naar de werkgroep (06/05/2020). Op 17/12/2020 vond deze uitgestelde werkgroep online plaats. Hierop werd de dynamische actietabel doorgesproken en afgeklopt als startpunt voor het actieprogramma.

### Begeleidingsgroep 'Gehucht Amelgem & omgeving'

Een groot deel van het projectgebied van de Groene Noordrand binnen Meise, valt samen met het Beschermde Landschap 'Gehucht van Amelgem & omgeving'. Het gaat om een voormalig abdijdomein van de Norbertijnen van Grimbergen, dat op een unieke manier qua structuur, omvang en functie bewaard is gebleven rond zijn drie polen, de kapel van Amelgem en de twee hoeves (Groot & Klein Amelgem). Het gebied van Amelgem tot Ossel heeft een nog grotendeels ongerept landelijk karakter met contrasten tussen open kouters (oa. Foksenberg) en diep ingesneden colluviale dalen van de Amelvonnebeek en zijriviertjes, met vergezichten op Brussel. Een gebied met vandaag een aantal conflictsituaties, tussen grootschalige landbouw en cultuurhistorisch open kouterlandschap mét kleine landschapselementen en trage wegen, tussen open ruimte en recreatie, tussen erfgoed en nieuwe invullingen,... Een gedragen visie, een handleiding, (cultuurhistorisch, landschappelijk, landbouw, natuur, recreatie) voor het gehele gebied dringt zich op. Dit is een noodzakelijke eerste stap in het



behoud en versterken van de open ruimte in en rond Amelgem. Het Strategisch Project Groene Noordrand wil deze ambitie helpen waarmaken via de opmaak van een Beheersplan.

Door de oprichting van een **begeleidingsgroep**, samengesteld uit de betrokken actoren (AOE, gemeente Meise, Strategisch Projectteam, RLBK, landbouwers, eigenaars, Natuurpunt, ANB, DLV, VLM, Provincie Vlaams-Brabant,...) die de opmaak van het Beheersplan opvolgt en richting geeft, wordt een goed doorgesproken en gedragen visie & plan opgemaakt. Dit vormt de leidraad voor het beheer en (her)inrichting van het gebied voor de komende 20 jaar. Het Strategisch Project Groene Noordrand begeleidt dit gehele proces, zowel administratief als met input en als stimulator en bruggenbouwer. Een studiebureau startte op 18/12/2019 met de opmaak van het Beheersplan. Op de werktafel van 11/02/2020 werd – naast het schetsen van de historische context en de beschrijving van het gebied - gebrainstormd rond een gedragen visie voor het gebied. Een volgende werktafel moest eveneens omwille van COVID-19 worden vervangen door het digitaal doorsturen (15/06/2020) van het deelrapport (SWOT-analyse, visievorming en voorstel eerste maatregelen) voor feedback. Na verdere verwerking en werkoverleg tussen studiebureau, SPGN en AOE, werd het uiteindelijke beheersplan een laatste keer samen besproken op de begeleidingsgroep van 01/10/2020.

## UITWISSELINGSMOMENTEN

Over heel Vlaanderen zijn de uitdagingen in de open ruimte gelijkaardig. Op heel wat plaatsen zijn er projecten en processen lopend in die open ruimte, veelal met gelijkaardige doelstellingen rond een groen-blauw-oranje-geel netwerk als gesteld in het strategisch project Groene Noordrand. Uitwisselen van **ervaringen en kennis**, bestuderen van andere projecttrajecten,.. is daarom een must. Ook in deze projectperiode werden een aantal specifieke uitwisselingsmomenten bijgewoond door het Groene Noordrand-projectteam. Naast het verzamelen van info, was dit ook telkens opnieuw een nuttig **netwerkmoment**.

### **Koersverandering in het Productief Landschap, inspirerende lessen voor open ruimte behoud uit vijf experimenten – 6 februari 2020**

Open ruimtes zijn cruciale bouwstenen van het lappendeken van stedelijke kernen en landelijke fragmenten dat het Vlaamse landschap is. Land- en tuinbouwers beheren zowat de helft van dat Vlaamse landschap, en zo'n 70% van de open ruimte. Ze zijn dus cruciale partners in het bereiken van maatschappelijke doelen als klimaat en duurzaamheid. Maar zowel landbouw als open ruimtes staan onder hoge druk van verdere globalisering van de economie, de toenemende verstedelijking en ruimteverkwisting door verkavelingen met lage dichtheid, voedselproductie met hogere eisen, schaalvergroting, automatisering, enz. Die bedenking lag aan de basis van een ambitieus innovatietraject waarvoor ILVO, de Departementen Omgeving, en Landbouw en Visserij en het Team Vlaams Bouwmeester de handen in elkaar sloegen. Met de 'Pilotprojecten Productief Landschap' werd ontwerpcapaciteit gemobiliseerd om mee vorm te geven aan een nieuwe symbiose tussen boer, landschap en maatschappij. Prof. dr. ir-arch. Elke Vanempten (Instituut voor Landbouw-, Visserij- en

Voedingsonderzoek (ILVO)) deelt inspirerende lessen uit 5 pilotcases op dit seminarie, georganiseerd door het Interfacultair Centrum voor Agrarische Geschiedenis (ICAG-KULeuven). Inspiratie voor de uitrol van Productieve Landschappen in de Groene Noordrand.

### **Open Ruimte Platform XL – 3 maart 2020**

Een dag vol getuigenissen, kennisdeling en samen verder sleutelen aan de programma's en initiatieven van het Open Ruimte Platform. Een terug- en vooruitblik. Met een evaluatie van de algemene werking van het Open Ruimte Platform, getuigenissen en ervaringen binnen het pioniersprogramma Water+Land+Schap (lokale coalities met een geïntegreerde aanpak van water, landbouw en landschap) om ten slotte vooruit te blikken op programma's die in ontwikkeling zijn binnen het Open Ruimte Platform. Over welke vragen willen we ons buigen en op welke uitdagingen willen we inzetten? Het Groene Noordrandteam volgde hierbij actief de werktafel rond 'Voedsel+Land+Schap'. Met meer dan 50 geïnteresseerde deelnemers, onder wie landbouwers, gemeentelijke en provinciale ambtenaren, projectcoördinatoren en vertegenwoordigers van middenveldorganisaties debatteerden we over de mogelijkheden en de aandachtspunten voor de inrichting van voedsellandschappen, aan de hand van enkele voorgestelde projectkiemen, waaronder het project 'Ronkel & omgeving, Wemmel', aangebracht door ons Strategisch Project Groene Noordrand.

73

### **Beleidsforum "Bouwshift en Ruimtelijk Rendement in Vlaanderen" – 12 maart 2020**

Het Departement Omgeving heeft in samenwerking met Netwerk Architecten Vlaanderen (NAV) een eerste digitaal beleidsforum georganiseerd: "Bouwshift en ruimtelijk rendement in Vlaanderen". Wegens de corona-crisis werden de beleidsfora van maart geannuleerd en trad dit beleidsforum in de plaats. Doel van dit forum was te informeren over één van de belangrijkste uitgangspunten van de strategische visie van het Beleidsplan Ruimte Vlaanderen namelijk Ruimtelijk Rendement. Het gaat dan over zuiniger omspringen met onze ruimte, meer doen met minder ruimte, meer soorten activiteiten op 1 plek, maar ook – heel belangrijk – meer kwaliteit realiseren. Tijdens dit forum werden verschillende praktijkvoorbeelden belicht.

### **Uitwisseling Strategische Projecten – 29 april 2020 (online)**

Bij het toekennen van de huidige projectsubsidie werden door Departement Omgeving enkele aandachtspunten geformuleerd. Uitdagingen waarmee we vandaag en in de toekomst aan de slag willen gaan. Eén van die aandachtspunten is om in overleg verder werk te maken van een interbestuurlijke – en mogelijks intergewestelijke – verankering en besluitvorming met oog op verdere realisatie en dynamiek in de regio, evenals het inzetten op een structurele verankering en verzelfstandiging van de gebiedswerking. Uitdagingen waarvoor ook andere strategische projecten staan. Mede op initiatief van het Groene Noordrand-projectteam werd een 'Kijk eens over het muurtje' georganiseerd, met als agenda delen van ervaringen (doorlopen traject, good-practices, do and don'ts,...) en uitwisselen van ambitienota's, charters, interbestuurlijke akkoorden..... Kortom, hoe een momentum in een gebiedscoalitie aangrijpen voor het bestendigen en in het beleid verankeren van een gebiedsvisie en bijhorend actieplan. Het werd een boeiende gedachtewisseling tussen het 'Gebiedsproject Demervallei & Laak', reeds een verzelfstandiging van het voorafgaande strategisch project 'Demervallei', en de nog 2 lopende strategische projecten 'Horizon+' en 'Groene Noordrand'.

### **Projectoproep Klimaatwijken – 13 mei 2020 (online)**

Departement Omgeving lanceert in samenwerking met het Team Vlaams Bouwmeester en het Vlaams Energieagentschap een projectoproep Klimaatwijken. Drie projecten maken kans op ondersteuning op vlak van ontwerp, energie, juridische, financiële en vastgoedkundige aspecten om te komen tot de opmaak van een duurzame ontwikkelingsstrategie voor een wijk. De projecten moeten diverse renovatie- en klimaatmaatregelen aan elkaar koppelen. Op 13 mei vond een online toelichting plaats bij het concept 'klimaatwijk' en deze oproep.

### **Trefdag Horizon+ – 15 mei 2020 (online)**

Onder het motto 'kijk eens over het muurtje' nam het SP Groene Noordrand-team deel aan de jaarlijkse Trefdag van het Strategisch Project Horizon+. Wegens COVID-19, dit jaar als online webinar. Op het programma een toelichting rond het project 'Plan Vliegend Hert: werken aan natuurverbindingen rond het Zoniënwoud en zo mee bouwen aan een hogere ambitie, de verbinding Hallerbos-Zoniënwoud-Meerdaalwoud.' Vervolgens werd de 'Strategische Visie Horizon+' geduid: Horizon+ onderzoekt de mogelijkheden rond dorpskernverdichting en nieuwe open ruimte verbindingen richting het Zoniënwoud in de gemeentes Sint-Genesius-Rode, Overijse, Hoeilaart en Tervuren. Horizon+ wenst hierbij door concrete projecten natuurverbindingen te creëren die als groene uitlopers vanuit het woud de omliggende gemeenten dooraderen. Zo kunnen verschillende natuurgebieden beter verbonden worden, zowel onderling, als met het de kern van het woud. Tot slot werd de blik ook even naar de toekomst gericht. Vanuit de strategische visie Horizon+ werd een ambitieus 7-punten programma opgesteld. Hierbij worden klimaatadaptatie en de recreatieve ontsluiting als motor ingezet voor een omslag naar een aantrekkelijke, veerkrachtige en leefbare regio. Met dit programma worden in nieuwe projecten op de sporen gezet en dit in samenwerking met tal van (her)nieuw(d)e partnerschappen.

### **Colloquium 'Stand van de Rand' – 6 juni 2020 (online)**

Op 6 juni vond het vierde colloquium 'Stand van de Rand' plaats. Een 80-tal mandatarissen, vertegenwoordigers van administraties en verenigingen en andere geïnteresseerden namen deel aan deze eerste online editie. Ook het SP Groene Noordrand-team tekende present, dit vooral met het oog op de toelichting van het Agentschap Natuur en Bos rond 'Groen in de Vlaamse Rand'. Naast een korte duiding lanceerde ANB ook de nieuwe projectoproep.

### **Forum 'Landschapsparken' – 7 oktober 2020 (online)**

Het Open Ruimte Platform organiseerde op 7 oktober 2020 het forum 'Landschapsparken'. Hoe kunnen we gebieden in Vlaanderen met een uitgesproken landschapskwaliteit en streekidentiteit ondersteunen en verder ontwikkelen op een integrale manier? Kunnen we een visie en aanpak ontwikkelen waarbij landschap, recreatie, natuur, landbouw, wonen, bedrijvigheid en toerisme harmonieus samengaan? Vele lokale besturen en andere initiatiefnemers willen hiermee creatief aan de slag en stellen zich vragen hierover. De Vlaamse Overheid wil graag horen hoe zij hierbij kan helpen via het label 'landschapsparken'. Als gebiedscoalitie 'Groene Noordrand' horen we graag wat de ambities hierrond zijn, evenals aan welke criteria dit label is gebonden.

### **Lerend Netwerk Regionale Landschappen: ‘– 15 oktober 2020 (online)**

Op 15 oktober 2020 verzamelden alle Regionale Landschappen online voor een lerend netwerk. Het Groene Noordrand-team sloot aan bij de uitwisselings- en werktafels ‘Gebiedsgericht werken’ en ‘Verlichting & Ecologische impact’. Bij het eerste thema mocht het team haar ervaringen delen vanuit het Strategisch Project Groene Noordrand, bij het tweede thema sloot het Groene Noordrand-team vooral aan om bij te leren in functie van eigen projecten.

### **Leermoment ‘Instrumentenafweging’ – 20 oktober 2020 (online)**

Op 20 oktober 2020 kon het Groene Noordrand-team aansluitend bij een intern VLM-Leermoment rond ‘Instrumentenafweging’. Bij het inzetten van instrumenten uit het decreet landinrichting via een landinrichtingsplan of een inrichtingsnota moet er een instrumentenafweging gebeuren. Hoe pak je dit aan? Hoe begin je daaraan? Wat zijn de ervaringen? Hoe interpreteer je de criteria? Welke zijn de moeilijkheden en waar zijn de kennishiaten? Tijdens deze webinar kregen we alvast enkele antwoorden, die we samen met het VLM-Projectteam ‘Groene Noordrand’ meenemen in ons traject richting een Landinrichtingsplan Groene Noordrand.

### **Symposium ‘Landschappen inspireren en integreren’ – 27 oktober 2020 (online)**

Op 27 oktober ging het symposium ‘Landschappen inspireren en integreren’ door (georganiseerd door Provincie Antwerpen). Verschillende landschapsexperten gaven hun visie en bespraken de kansen en uitdagingen m.b.t. landschapskwaliteit. Hoe integreer je landschapskwaliteit in beleidsplannen en projecten? Welke kansen en uitdagingen zien we m.b.t. landschapskwaliteit, nu en in de toekomst? Welke initiatieven, van beleids- tot praktijkniveau, kunnen ons inspireren? Boeiende vragen waar onder andere Hans Van Dyck (UCLouvain) en Veerle Van Eetvelde (UGent) een antwoord op formuleerden.

### **Kennisdeling Strategische Projecten ‘Meer bos in Vlaanderen’ – 13 november 2020 (online)**

Minister Demir lanceerde in mei 2020 het ‘Bosuitbreidingsplan 2030’. Om deze ambitieuze doelstelling waar te helpen maken, kan een strategisch project als gebiedscoalitie een stuwende rol spelen door bosuitbreiding hoog op de agenda zetten, snelle realisaties vooruit helpen, acties rond bosuitbreiding in het gebiedsprogramma naar voor schuiven,... Op 13 november organiseerde het Team Strategische Projecten van Departement Omgeving een uitwisselingsmoment tussen alle lopende Strategische Projecten om inzichten en strategieën te delen rond dit initiatief. De Vlaamse Bosintendant lichtte als inleiding het ‘Bosuitbreidingsplan 2030’ kort toe. Het Strategisch Project Groene Noordrand mocht hierbij als inspiratie haar bebossingsinitiatieven – met focus samenbrengen partners als ANB, VLM en De Werkvennootschap en coördineren en afstemmen ambities bosuitbreiding en noodzaak boscompensatie in de regio – presenteren.

### **Infomoment ‘VLIF-steun in realisaties bij landbouwers’ – 16 november 2020 (online)**

Op 16 november 2020 sloegen Regionaal Landschap Dijleland vzw, Departement Landbouw en Visserij en de bedrijfsplanners van de Vlaamse Landmaatschappij de handen in elkaar voor de organisatie van een infomoment rond de mogelijkheden tot VLIF-steun (Vlaams Landbouwinvesteringsfonds) bij diverse (landschaps)realisaties bij en samen met landbouwers. Inspirerende voorbeelden werden gegeven, evenals het bijhorende administratieve traject. Een interessant kanaal, ook in de Groene Noordrand.

### **Netwerkdag Strategische Projecten in Vlaams-Brabant – 20 november 2020 (online)**

Naar jaarlijkse traditie kwamen de Vlaams-Brabantse Strategische Projecten op initiatief van de Provinciegouverneur Jan Spooren, samen voor ervarings- en kennisdeling. Omwille van de Covid 19-pandemie dit jaar gebeurde dit online en zonder terreinbezoek. Centrale thema was ‘Digitaal Werken’. Hoe zet je je projecten en realisaties in de kijker, nu evenementen voor een breed publiek niet kunnen? Hoe zorg je ervoor dat je project via de digitale weg toch boven aan de agenda van partners blijft? Hoe zet je online een participatief proces met doelgroepen op? Daarnaast vond in verschillende ‘kamers’ enkele thematische interviews plaats: (1) Wat als het strategisch project afloopt? Hoe zorg je voor blijvende financiering coördinator? Welke bronnen kan je aanspreken?, (2) Waarom zou ik met mijn strategisch project kiezen voor een charter/intentieverklaring/ e.d. ? Wat is de meerwaarde (SWOT) of (3) Hoe kunnen we teams optimaal benutten? (delen documenten, agenda's, ...). Het Groene Noordrand-team sloot aan bij de 2<sup>de</sup> kamer.

### **Webinar ‘Wadi’s, biodiversiteit en beplanting’ – 4 december 2020 (online)**

Hoe kunnen wadi's de biodiversiteit en de beleving van de omgeving versterken? Wat zijn aandachtspunten bij ontwerp, aanleg en beheer? En moeten wadi's altijd ingeplant worden met een uniform, eentonig grasmengsel? In deze webinar werden antwoorden geformuleerd, ervaringen gedeeld en inspirerende voorbeelden meegegeven. Dit Green Deal-event was een initiatief van Kenniscentrum Tuin+ in samenwerking met BVTL (Belgische Vereniging van Tuin- en Landschapsarchitecten), PCS (Proefcentrum voor Sierteelt) en Aquafin. Een mogelijke puzzelstukje in ons beoogde groen-blauwe netwerk, ook in en doorheen het stedelijke weefsel in de Groene Noordrand.

### **Infomoment Stroomgebiedbeheerplannen 2020-2027– 25 januari 2021 (online)**

Op 25 januari 2021 vond de online toelichting “Wat betekenen de stroomgebiedbeheerplannen in uw regio (Provincie Vlaams-Brabant, Dijle-Zenne- en Demerbekken)” plaats. Na een korte algemene toelichting over o.a. de algemene principes van de stroomgebiedbeheerplannen, de integratie van de overstromingsrisico- en droogterisicobeheerplannen, het maatregelenprogramma, ... werd gefocust op de gebiedsgerichte aspecten van het waterbeheer en de gebiedsgerichte aanpak op bekkenniveau. Welke visie ligt aan de basis van de toekomstige gebiedsgerichte aanpak voor oppervlaktewater? Wat zijn de prioritaire gebieden en welke acties staan op de planning? Tot slot werd het verdere praktische verloop van het openbaar onderzoek en vervolgetraject geschetst. In de scope van het in de Groene Noordrand lopende ‘Integraal Project Maalbeek’ een leerrijk infomoment.

## COMMUNICATIE & DRAAGVLAK

Het is belangrijk dat het strategisch project Groene Noordrand **gekend is en gedragen** wordt door het grote publiek. Regelmatig communiceren over het reilen en zeilen van het strategisch project via diverse eigen kanalen en via deze van partners is hierbij een must, evenals regelmatig naar buiten komen met een publieksactiviteit. Bij elke mijlpaal wordt een persbericht uitgestuurd.

- Het strategisch project Groene Noordrand heeft een **eigen Facebook-pagina** ([www.facebook.com/groenenoordrand/](http://www.facebook.com/groenenoordrand/)). Er wordt geprobeerd om hier frequent een item gerelateerd aan het projectgebied, projectthema's of realisaties binnen het strategisch project zelf op te posten. Momenteel wordt deze pagina gevolgd door 309 personen. Afgelopen werkingsjaar werden 13 berichten geplaatst (+/- 1 bericht per maand).
- Een **webpagina** rond het project werd aangemaakt binnen de website van RL BK. Deze wordt ook via een aparte url [www.groenenoordrand.be](http://www.groenenoordrand.be) ontsloten.
- Op zondag 13 september 2020 werd het jaarlijkse **'Feest in het Landschap'** gepland, een organisatie van Regionaal Landschap Brabantse Kouters. Samen met heel wat partners zet RL BK dan haar werking en een deel van haar werkingsgebied voor het grote publiek in de kijker. Wegens de Covid 19-pandemie werd deze activiteit een jaar uitgesteld tot zondag 12 september 2021. De gemeente Wemmel blijft gastheer. Die dag wordt rond en vertrekkend vanuit Villa Beverbos de Maalbeekvallei, en dus de Groene Noordrand, al wandelend en fietsend verkend. Het SPGN-Projectteam plant – naast een infostand- een Groene Noordrand-wandeling doorheen de Maalbeekvallei, langs Beverbos naar en door het Kasteeldomein van Bever en via de Beverkouter terug naar Villa Beverbos. Een vrije wandeling met enkele tussenstops met wat duiding door projectpartners bij hun lopend project/plannen in de omgeving. Deze wandeling wordt volop voorbereid door het SPGN-Projectteam.
- Strategisch Project Groene Noordrand **in de pers**:
  - Tijdens afgelopen projectperiode verschenen enkele persberichten naar aanleiding van de 'Opwaardering van de Pastorietuin Meise' (groen-blaauwe & recreatieve schakel in beoogde netwerk Groene Noordrand) – 26 augustus 2020:
    - RingTv
    - De Standaard
    - Het Nieuwsblad
    - [www.vrt.be](http://www.vrt.be)
    - [www.goeiendag.be](http://www.goeiendag.be)
    - [www.wandelkrant.be](http://www.wandelkrant.be)

Daarnaast moet het strategisch project **zichtbaar en herkenbaar** zijn. Het ontwikkelen van een eigen huisstijl is hierbij opportuun, met minimaal een **eigen SP-logo**, eventueel uitgebreid met een **herkenbare huisstijl** in recreatieve ontsluiting/infrastructuur (infoborden, wegwijzers, zitbanken, ...).

- Een eigen Groene Noordrand-logo werd tijdens de 1<sup>ste</sup> projectperiode ontwikkeld (zie onderaan elke pagina).
- Voor een herkenbare huisstijl in de recreatieve ontsluiting/infrastructuur wordt teruggevallen op de 'Vlaamse Rand'-look (VLM), momenteel o.a. in uitwerking voor de projecten 'Reekbeek', 'Wemmelse Motte' en 'Van Reek tot Motte' (allen in Wemmel, zie eerder Deel2).

De beste zichtbaarheid komt er natuurlijk door **realisaties** op het terrein. Het strategisch project Groene Noordrand maakt hier dan ook werk van (zie Deel 2).

## DEEL 4: FINANCIËEL OVERZICHT

De **inkomsten (Tabel 1)** en **uitgaven (Tabel 2)** voor het project tijdens dit **1<sup>ste</sup> werkingsjaar** worden hieronder kort overlopen en afwijkingen t.o.v. de begroting zoals opgenomen in de goedgekeurde projectaanvraag worden kort toegelicht.

Voor wat betreft de **inkomsten** werd de 1<sup>e</sup> en 2<sup>e</sup> schijf (2/7<sup>e</sup> van 300.000 euro) ontvangen vanuit Departement Omgeving; omgerekend naar 3<sup>e</sup>-delen voor het eerste van de 3 werkjaren tijdens de projectperiode gaat dit om 100.000 euro. De vijf betrokken gemeenten voorzien in cofinanciering van het project. Voor het eerste projectjaar werden deze bijdragen ook reeds gevorderd en uitbetaald. RLBK zelf tenslotte voorziet via provinciale middelen voor de basiswerking in cofinanciering. Het vermelde bedrag stemt overeen met 12% van loon, werking en overhead (algemene werkingskosten) voor de projectmedewerker die 60% op het strategisch project werkt. De gezamenlijke cofinanciering van alle partners die financieel bijdragen tot het project is – zoals vereist -ook groter dan 20%.

**Tabel 1** - Overzicht inkomsten tijdens het eerste werkjaar van de projectperiode en toetsing aan het vooropgestelde budget voor deze periode

<b>inkomsten</b>	<b>reeds gevorderd</b>	<b>reeds uitbetaald / toegekend</b>	<b>totaal begroot voor 1e werkjaar</b>	<b>aandeel in begroting</b>
Subsidie Departement Omgeving	€ 85.714,28	€ 85.714,28	€ 100.000,00	66,4%
Cofinanciering via bijdragen 5 gemeenten	€ 37.700,00	€ 37.700,00	€ 37.700,00	25,0%
Cofinanciering via RLBK	n.v.t.	€ 10.239,25	€ 13.000,00	8,6%
<b>Totaal</b>	<b>€ 123.414,28</b>	<b>€ 133.653,53</b>	<b>€ 150.700,00</b>	<b>100,0%</b>

Op het vlak van de **uitgaven** is het overzicht in **tabel 2** gemaakt volgens dezelfde rubrieken als ze opgenomen waren in de goedgekeurde projectaanvraag. De loonkosten voor de voltijdse projectcoördinator en deeltijdse (60%) projectmedewerker stemmen globaal goed overeen met hetgeen begroot was voor het 1<sup>e</sup> werkjaar. We blijven iets onder de begrote bedragen; hoofdeden hiervoor is iets lagere kosten voor woonwerkverplaatsingen tijdens het afgelopen jaar gezien het grotere aandeel telewerk o.i.v. de coronamaatregelen. De afgelopen periode met verhoogd aandeel telewerk heeft er ook voor gezorgd dat de specifieke (projectgebonden) werkingskosten en de algemene werkingskosten voorlopig lager uitvallen dan initieel begroot. Kosten die verbonden zijn aan communicatie en draagvlakverbreding zijn eveneens voorlopig zeer beperkt. Beperkingen rond fysieke vergaderingen en schrappen van publiekswerking tijdens het afgelopen jaar zijn daar uiteraard niet vreemd aan.

De bedragen voor de loonkosten, projectgebonden werkingskosten en algemene werkingskosten zijn telkens de som van verschillende analytische overzichten uit de boekhouding. Om de benodigde cofinanciering vanuit RLBK (zie ook inkomsten hierboven; 12% loon, werking en algemene werkingskosten van de projectmedewerker goed te kunnen inschatten werd dit telkens apart analytisch geboekt, maar dit heeft geen verdere gevolgen voor de eigenlijke declaratie van de kosten.

**Tabel 2- Overzicht uitgaven tijdens het 1<sup>e</sup> werkjaar van de projectperiode en toetsing aan het vooropgestelde budget voor deze periode**

uitgaven	uitgaven geboekt op project	begroot voor 1e werkjaar	Saldo
Loonkosten (zie bijlage 5a, 5b, 5c, 5d)	€ 130.355,99	€ 132.160,00	€ 1.804,01
Draagvlakverbreding, sensibilisatie en overleg (zie bijlage 5e)	€ 86,00	€ 2.000,00	€ 1.914,00
Communicatiekosten & publicaties (zie bijlage 5f, 5g)	€ 41,14	€ 1.500,00	€ 1.458,86
Projectgebonden werkingskosten (zie bijlage 5h, 5i, 5j)	€ 1.064,65	€ 2.500,00	€ 1.435,35
Algemene werkingskosten (zie bijlage 5k, 5l, 5m, 5n)	€ 6.266,08	€ 7.050,00	€ 783,92
<b>Totaal</b>	<b>€ 137.813,86</b>	<b>€ 145.210,00</b>	<b>€ 7.396,14</b>

79

Met het oog op de realisatie van de Groene Noordrand-openruimte visie, wordt door het SPGN-Projectteam, samen met partners, op zoek gegaan naar **extra inkomsten** via verschillende projectoproepen. Waar nodig werd, naast realisatiebudget, ook voorafgaand extra studiebudget gezocht en/of gronden aankocht. In **tabel 3** ook een stand van zaken gegeven van deze extra gegenereerde inkomsten voor deze nieuwe projectperiode. En dit voor een totaal van **1.175.930,59 € euro** (projectsubsidie + restfinanciering door partners) (zie ook DEEL 2 voor meer details rond deze projecten). Dit via o.a. projectoproepen 'Groene Rand' en 'Natuur in je Buurt' (ANB), 'Natte Natuur' (Departement Omgeving), 'Biodiversiteitsprojecten' & 'Erfgoedprojecten' (Provincie Vlaams-Brabant).

**Tabel 3 - Overzicht tussenstand extra gegenereerde inkomsten (projectsubsidies + restfinanciering) voor periode 01/02/2020 – 31/01/2023)**

Studiebudget				(* gemeente of particulier)	
Naam	Totaal	Subsidie	Restfacturatie (*)		
	Incl. BTW	Incl. BTW	Incl. BTW		
Stage - Manèges in de Groene Noordrand	€ -	€ -	€ -	€ -	-
Stage - Open Ruimte kamers rond historische kern Koningslo, Vilvoorde-Stad Brussel	€ -	€ -	€ -	€ -	-
Stage - Maalbeekpad	€ -	€ -	€ -	€ -	-
VoedseL+Land+Schap 'Tussen Hooghof & Ronkelhof', Asse-Wemmel	€ 39.968,57	€ 39.968,57	€ -	€ -	-
	<b>€ 39.968,57</b>	<b>€ 39.968,57</b>	<b>€ -</b>	<b>€ -</b>	<b>-</b>
Projectrealisaties				(* gemeente of particulier)	
Naam	Totaal	Subsidie	Restfacturatie (*)		
	Incl. BTW	Incl. BTW	Incl. BTW		
Sint-Alexius, Grimbergen	€ 64.650,00	€ 48.487,50	€ 16.162,50	€ -	16.162,50
Van Reek tot Motte & verder, Wemmel - uitvoering	€ 300.020,00	€ 198.169,00	€ 101.851,00	€ -	101.851,00
Pastorieparkje Meise - vijver, bomen, struiken, weides, ...	€ 79.053,50	€ 59.290,13	€ 19.763,38	€ -	19.763,38
Pastorieparkje Meise - Paviljoen	€ 17.142,86	€ 12.000,00	€ 5.142,86	€ -	5.142,86
Boomverzorging Ter Tommendreef, Grimbergen	€ 23.322,75	€ 8.162,96	€ 15.159,79	€ -	15.159,79
(I)skelder Domein 3 Fontein, Vilvoorde	€ 74.000,00	€ 53.140,00	€ 20.860,00	€ -	20.860,00
Opwaardering Tangebeekvallei Borgt, Grimbergen	€ 187.727,94	€ 95.735,30	€ 91.992,64	€ -	91.992,64
Extra ontharden Recreatiezone Maalbeekvallei, Grimbergen	€ 177.013,54	€ 63.847,50	€ 113.166,04	€ -	113.166,04
Opwaardering Molenbeekvallei, Wemmel	€ 253.000,00	€ 177.000,00	€ 76.000,00	€ -	76.000,00
	<b>€ 1.175.930,59</b>	<b>€ 715.832,39</b>	<b>€ 460.098,20</b>	<b>€ -</b>	<b>460.098,20</b>
Aankoop gronden				(* gemeente of particulier)	
Verkoper	Totaal	Subsidie	Restfacturatie (*)		
	Incl. BTW	Incl. BTW	Incl. BTW		
Van Reek tot Motte & verder, Wemmel - grondaankoop	€ 190.449,00	€ 105.636,00	€ 84.813,00	€ -	84.813,00
	<b>€ 190.449,00</b>	<b>€ 105.636,00</b>	<b>€ 84.813,00</b>	<b>€ -</b>	<b>84.813,00</b>
<b>Totaal</b>	<b>€ 1.406.348,16</b>	<b>€ 861.436,96</b>	<b>€ 544.911,20</b>	<b>€ -</b>	<b>100%</b>
Studies	€ 39.968,57	€ 39.968,57	€ -	€ -	3%
Grondaankoop	€ 190.449,00	€ 105.636,00	€ 84.813,00	€ -	14%
Projectrealisaties	€ 1.175.930,59	€ 715.832,39	€ 460.098,20	€ -	84%
	100,00%	61,25%	38,75%		



## DEEL 5: BIJLAGEN

**BIJLAGE 1:** Stuurgroep 1 , 06/03/2020, Villa Beverbos Wemmel – Verslag.

**BIJLAGE 2:** Stuurgroep 2, 19/06/2020, online – Verslag.

**BIJLAGE 3:** Stuurgroep 3, 04/12/2020, online - Verslag

**BIJLAGE 4:** Nota SP ‘Werken aan de Groene Noordrand’ – Startoverleg Departement Omgeving

**BIJLAGEN 5a-5n:** Overzichten analytische boekhouding voor uitgaven per post in 1<sup>ste</sup> werkjaar (01/02/2020 – 31/01/2021)

**Brecht Vermote**

Coördinator Strategisch Project **Groene Noordrand**  
[brecht.vermote@brabantsekouters.be](mailto:brecht.vermote@brabantsekouters.be)

**Wim Solie**

Projectmedewerker Strategisch Project **Groene Noordrand**  
[wim.solie@brabantsekouers.be](mailto:wim.solie@brabantsekouers.be)

[www.groenenoordrand.be](http://www.groenenoordrand.be)



DEPARTEMENT  
OMGEVING

Houtemsesteenweg 23, 1800 Vilvoorde  
02/253.43.04 – 0486/33.01.74